



**КОМИТЕТ  
ОБЩЕГО И ПРОФЕССИОНАЛЬНОГО ОБРАЗОВАНИЯ  
ЛЕНИНГРАДСКОЙ ОБЛАСТИ  
ГОСУДАРСТВЕННОЕ АВТОНОМНОЕ ОБРАЗОВАТЕЛЬНОЕ УЧРЕЖДЕНИЕ  
ВЫСШЕГО ОБРАЗОВАНИЯ ЛЕНИНГРАДСКОЙ ОБЛАСТИ  
«ЛЕНИНГРАДСКИЙ ГОСУДАРСТВЕННЫЙ УНИВЕРСИТЕТ  
имени А.С. ПУШКИНА»**

Кафедра «Экономика и управления»

**Номинация: «Бюджет: сколько я плачу и что получаю?»**

**Тема: «Сколько стоит «качественная» жизнь?»**

Подготовил: Смирнов Даниил Юрьевич  
студент 4 курса,  
направление «Экономика»,  
профиль «Финансы и кредит»

# Значение проекта

## Актуальность

- Каждый гражданин должен осознавать свое участие в формировании доходов федерального, региональных и муниципальных бюджетов и понимать направления их расходов. Из сформированных бюджетов граждане получают социальные гарантии, блага, защиту со стороны государства.



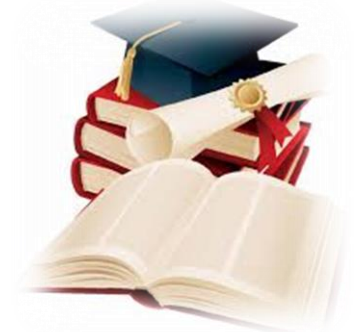
## Цель

- Выяснить, сколько налогов мы платим и какие социальные гарантии получаем от государства.



## Задачи

- Донести основную информацию об устройстве бюджетной системы в РФ;
- Рассказать о доходах и расходах бюджета;
- Показать тесную взаимосвязь бюджета и качества жизни.



# Бюджетная система Ленинградской области

## БЮДЖЕТНАЯ СИСТЕМА РОССИЙСКОЙ ФЕДЕРАЦИИ –

совокупность бюджетов всех уровней и государственных внебюджетных фондов, основанная на экономических отношениях и государственном устройстве РФ, регулируемая нормами права. Бюджетная система РФ состоит из бюджетов трех уровней:

**I  
УРОВЕНЬ**

федеральный бюджет и бюджеты государственных внебюджетных фондов

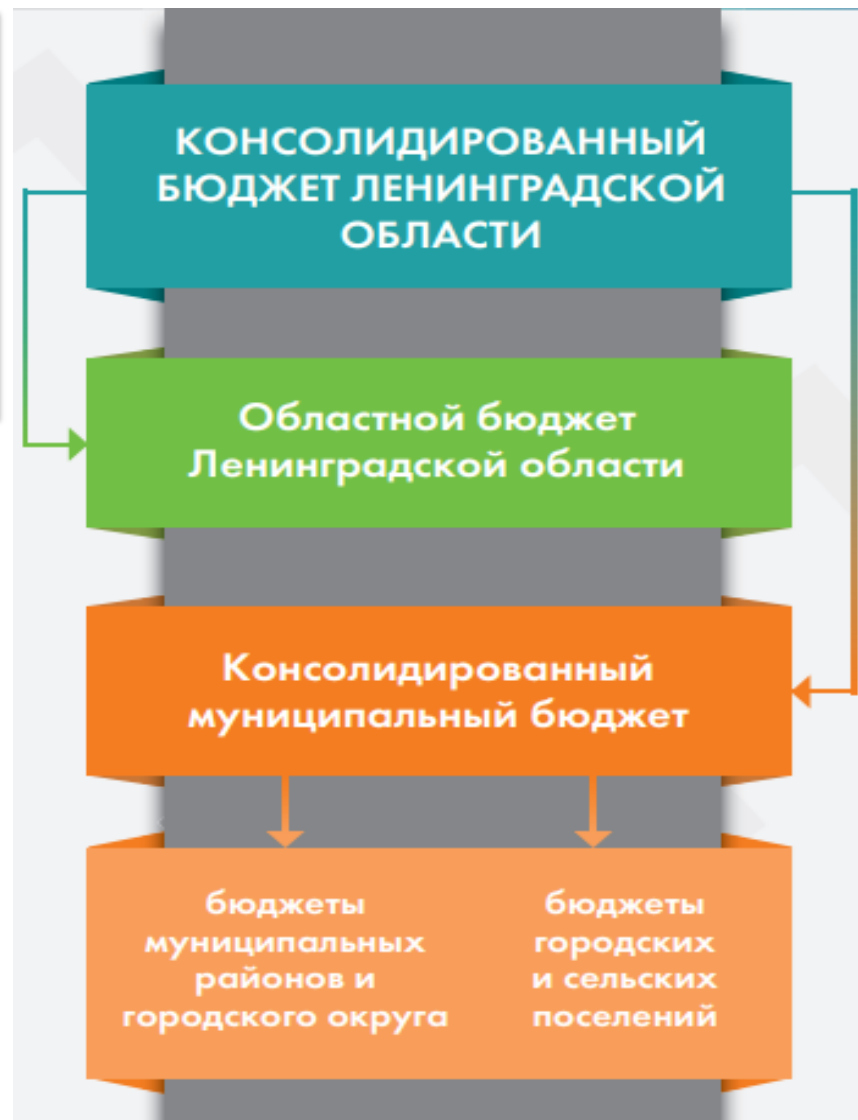
**II  
УРОВЕНЬ**

бюджеты субъектов РФ и бюджеты территориальных государственных внебюджетных фондов

**III  
УРОВЕНЬ**

местные бюджеты

Бюджет – форма образования и расходования денежных средств, предназначенных для финансового обеспечения задач и функций государства и местного самоуправления.





# Доходы бюджета

## Налоговые

- ✓ относятся предусмотренные налоговым законодательством Российской Федерации федеральные, региональные и местные налоги и сборы, а также пени и штрафы

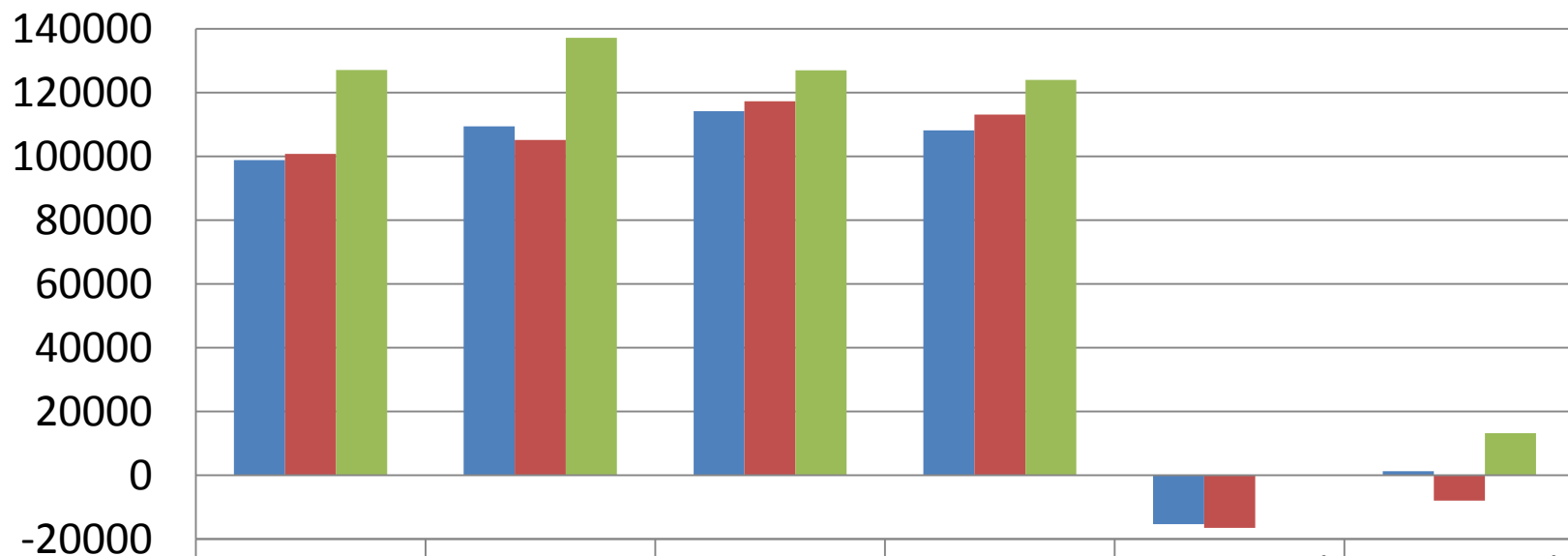
## Неналоговые

- ✓ любые платежи от реализации или передачи в аренду принадлежащего государству имущества;
- ✓ финансы, полученные за оказание платных услуг органами власти и бюджетными учреждениями;
- ✓ денежные средства, оплаченные как штраф или пеня в результате привлечения лица к административной, уголовной или гражданской ответственности

## Безвозмездные поступления

- ✓ дотации из других бюджетов бюджетной системы Российской Федерации;
- ✓ субсидии из других бюджетов бюджетной системы Российской Федерации (межбюджетные субсидии);
- ✓ субвенции из федерального бюджета и (или) из бюджетов субъектов Российской Федерации;
- ✓ иные межбюджетные трансферты из других бюджетов бюджетной системы Российской Федерации

# Основные показатели бюджета Ленинградской области, млн. руб.



	Доходы (план)	Доходы (факт)	Расходы (план)	Расходы (факт)	Дефицит/профицит (план)	Дефицит/профицит (факт)
■ 2016 г.	98857	109465	114185	108157	-15328	1308
■ 2017 г.	100842	105199	117284	113160	-16442	-7961
■ 2018 г.	127124	137227	127007	124022	117	13206



# Основные виды налогов, которые уплачиваются в бюджет

## Налог на доходы физических лиц

КТО ИСЧИСЛЯЕТ И

ПРЕДЪЯВЛЯЕТ

НАЛОГ К УПЛАТЕ?

Ставки налога

### НАЛОГОВЫЙ АГЕНТ:

- исчисляет налог;
- удерживает из дохода налогоплательщика;
- перечисляет налог в бюджет

КТО

УПЛАЧИВАЕТ

НАЛОГ

В БЮДЖЕТ?

Ставки налога устанавливает

13% в отдельных случаях 30%, 35%, 9%, 15%

Налоговый кодекс Российской Федерации

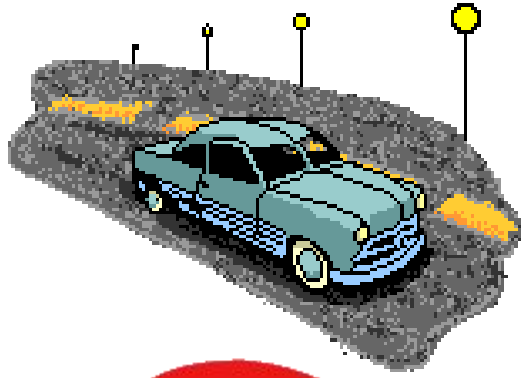
Сроки уплаты налога в бюджет

Налоговый агент **обязан** перечислить суммы исчисленного и удержанного налога:

- не позднее дня, следующего за днем выплаты налогоплательщику дохода;
- не позднее последнего числа месяца, в котором произведены выплаты в виде пособий по временной нетрудоспособности и в виде оплаты отпусков



# Транспортный налог



*Кто является  
налогоплательщиками?*

Лица, на которых зарегистрированы транспортные средства, признаваемые объектом налогообложения, в соответствии с налоговым кодексом РФ

*Сколько нужно  
уплачивать?*

Налоговые ставки (на каждую лошадиную силу, Ленинградская область)  
До 100 л.с. – 18 рублей  
100-150 л.с. – 35 рублей  
150-200 л.с. – 50 рублей  
200-250 л.с. – 75 рублей  
Свыше 250 л.с. -150 рублей

*В какие сроки нужно  
уплачивать?*

Не позднее 1 декабря года, следующего за годом, за который исчислен налог

*Кто исчисляет и  
предъявляет налог к  
уплате?*

Налоговые органы: на основании сведений, которые представляются в налоговые органы органами, осуществляемыми государственную регистрацию транспортных средств на территории РФ (в том числе ГИБДД)



# Основные виды налогов, которые уплачиваются в бюджет

## Земельный налог

Ставки  
налога

В зависимости от вида земельного участка:  
- до **0,3%** - за земли с/х назначения; земли, занятые жилищным фондом; земли, предоставленные для ЛПХ  
- до **1,5%** - за прочие земельные участки

Представительные органы муниципальных образований Ленинградской области (муниципальных районов, городских округов, городских и сельских поселений).

Ставки налога  
устанавливают

Кто уплачивает  
налог в бюджет?

**Физические лица**, обладающие земельными участками на праве собственности, праве постоянного (бессрочного) пользования или праве пожизненного наследуемого владения; **самостоятельно**

**Налоговые органы формируют и направляют** физическому лицу единое налоговое уведомление на уплату имущественных налогов

Кто исчисляет и  
предъявляет налог к  
уплате?

Срок уплаты налога  
в бюджет?

Не позднее **1 декабря** года, следующего за годом, за который исчислен налог



# Налог на имущество физических лиц



*Кто является  
налогоплательщиками?*

Физические лица, обладающие правом собственности на имущество, признаваемое объектом налогообложения в соответствии с Налоговым кодексом РФ



*Сколько нужно  
уплачивать?*

Налоговые ставки устанавливаются в пределах:  
До 0,1% - например, для жилых домов, квартир;  
До 2% - например, для имущества стоимостью свыше 300 млн. руб.;  
До 0,5 % - для объектов, не входящих в перечисленные выше группы

*В какие сроки нужно  
уплачивать?*

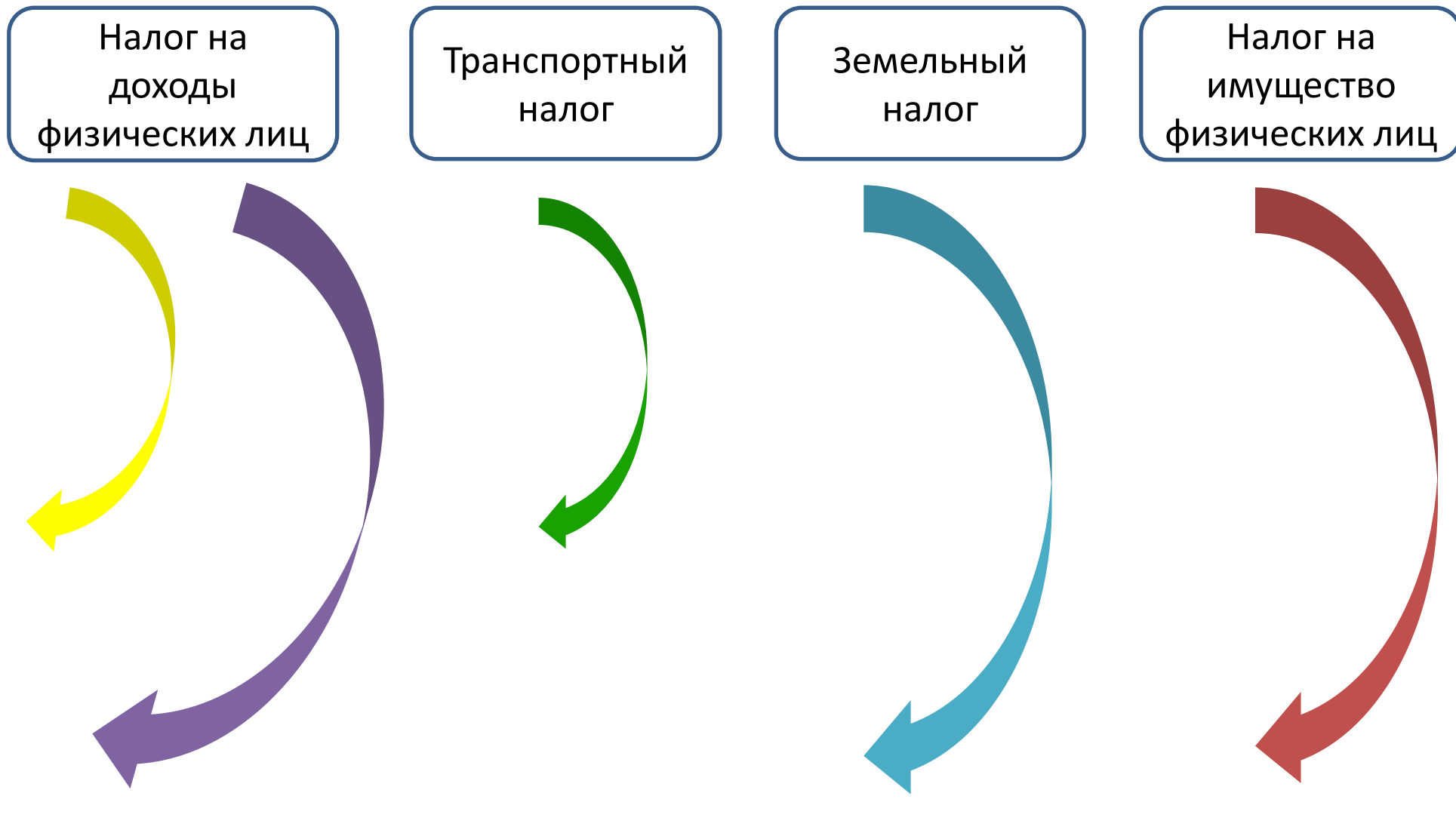
Не позднее 1 декабря года, следующего за годом, за который исчислен налог

*Кто исчисляет и  
предъявляет налог к  
уплате?*

Налоговые органы формируют и направляют физическому лицу уведомление об уплате



# Куда поступают уплаченные налоги?



Привет, меня зовут Кирилл. А мою подругу Анна. Мы живем в городе Луга.

Привет! Давай разберемся на нашем личном примере: какие налоги и сборы мы платим в бюджет и какими услугами от государства мы можем воспользоваться.



## Что я плачу в бюджет?

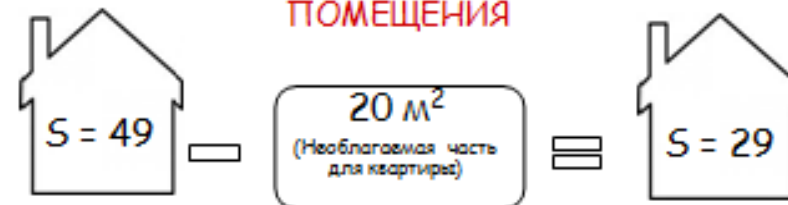
Объект налогообложения	Вид налога	Ставка налога	Период	Расчеты (руб.)
Зарботная плата	На доходы физических лиц	13 %	1 раз в месяц	$22\,000 * 0,13 = 2860$ $2860 * 12 = 34320$ (выплата в год)
Доля собственности в квартире	На имущество физических лиц	0,1% *	1 раз в год	414



Я работаю учителем в школе, живу с родителями, и в квартире у меня есть доля собственности.

## \*КАК РАССЧИТАТЬ НАЛОГ НА ИМУЩЕСТВО?

### 1. РАССЧИТЫВАЕМ НАЛОГООБЛАГАЕМУЮ ПЛОЩАДЬ ПОМЕЩЕНИЯ



### 2. РАССЧИТАЕМ СТОИМОСТЬ 1 м² (по кадастровому плану)

$$\frac{2\,100\,000 \text{ руб. (стоимость квартиры)}}{49 \text{ м}^2 \text{ (общая площадь)}} = 42\,857 \text{ руб.}$$

### 3. РАССЧИТАЕМ НАЛОГОВУЮ БАЗУ

$$42\,857 \text{ руб.} \times 29 \text{ м}^2 = 1\,242\,853 \text{ руб.}$$

### 4. РАССЧИТЫВАЕМ СУММУ НАЛОГА (на 3-х соб-ов)

$$1\,242\,853 \text{ руб.} \times 0,1\% = 1\,243 \text{ руб.}$$

### 5. РАССЧИТЫВАЕМ СУММУ НАЛОГА (на 1-го соб-ка)

$$1\,243 \text{ руб.} \div 3 = 414 \text{ руб.}$$

Примечание: налог на имущество определяется исходя из условия, что сумма налога исходя из кадастровой стоимости окажется ниже суммы налога исходя из инвентаризационной стоимости. Поэтому в расчетах не применяется формула:  $H = (H1 - H2) \times K + H2$





**Доход в год = 600 000 руб**  
**Налоговый расход за год = 84 432 руб.**  
**Итого: 600 000 - 84 432 = 515 568 руб.**

Я работаю в банке. Моя заработная плата в месяц составляют 50 т. руб. У меня есть машина и гараж. Я живу в собственной однокомнатной квартире



**Налог на имущество физических лиц**  
Налог на гараж = 200 т. руб. \* 0,001 = 200 руб.  
Квартира - 2205 руб. (см. пример выше)  
(S=43м<sup>2</sup>, кадастровая стоимость квартиры - 2500 т. руб.)



**Транспортный налог**  
(35 руб с каждой л.с.)  
117 л.с \* 35 = 4 095 руб.  
\*Данная ставка налога сохраняется для автомобилей с мощностью двигателя 100-150 л.с.



**Земельный налог**  
(0,1% от кадастровой стоимости)  
1 000 000 \* 0,001 = 1 000 руб.



**НДФЛ**  
50 000 \* 0,13 = 6500 руб. (ежемесячно)  
6 500 \* 12 = 78 000 руб. (за год)



Я сделал Анне предложение стать моей женой. И теперь мы идем подавать заявление в ЗАГС.

Через МФЦ мы можем получать государственные и муниципальные услуги, например, заменить паспорт при смене фамилии.



На свадьбу нам подарили новую машину.

### Что я плачу в бюджет?

Наименование государственной пошлины	Ставка пошлины
За регистрацию брака	350 руб.
Замена паспорта при смене фамилии	300 руб.
За постановку на учет в ГИБДД автомобиля	2850 руб.
За замену водительского удостоверения	2000 руб.
Итого:	5500 руб.





Сколько же всего денег наша семья вложила в Бюджет?

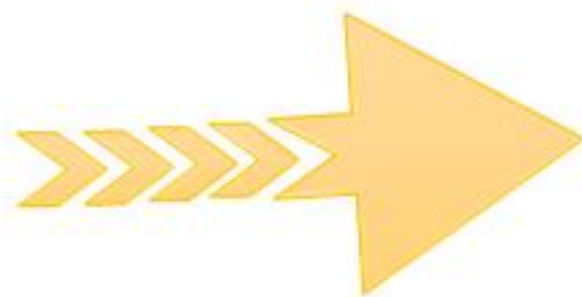
124 666  
руб./год

=

- Налоги, которые заплатила Анна = 34 734 руб.
- Налоги, которые заплатил Кирилл = 84 432 руб.
- Государственные пошлины - 5500 руб.



Семейный бюджет



Бюджет государства

Пожарная охрана  
и спасатели



Скорая полицейская  
помощь



Служба  
дорожного  
хозяйства



- Бесплатная медицина;
- Дороги, мосты, благоустройство города;
- Строительство и содержание инфраструктуры ЖКХ;
- Общественный порядок и личная безопасность;
- Обороноспособность страны;
- Защита прав человека и гражданина;

Медицинская  
помощь



Суды



Содержание и  
финансирование  
армии



Аварийно-газовая  
служба

А что же мы  
получаем от  
государства...





Бесплатное дошкольное  
и школьное образование



Бесплатные спортивные  
секции и кружки



Бесплатный отдых в  
детском  
оздоровительном лагере



У нас появились  
двое детей: Даша и  
Саша. Даша ходит в  
детский сад, а  
Миша ходит в  
школу.

Я хожу в спортивную секцию по плаванию, а  
Даша занимается танцами. И наши родители не  
платят за это деньги, потому что государство  
уже позаботилось об этом.

Летом наши дети  
смогут поехать  
отдыхать в детский  
- оздоровительный  
лагерь.

Расходы на  
образование идут  
из бюджета



Из бюджета государства  
выплачиваю заработную  
плату сотрудникам  
бюджетных  
учреждений\*

\*Бюджетное учреждение - это некоммерческая организация, деятельность которой финансируется из бюджета, для удовлетворения потребностей человека в сферах здравоохранения, образования, культуры, медицины и пр.



Проведение  
праздников



Постройка музеев и  
театров



Благоустройство  
территории



Проведение спортивных  
мероприятий



Государство проводит для нас  
различные спортивные и  
праздничные мероприятия,  
парады и фестивали.  
А еще государство строит для  
нас музеи и театры.



Во дворе нашего дома  
появилась новая детская -  
игровая площадка и  
посадили много деревьев и  
клумб с цветами.

Бесплатное обучение в ВУЗе



Получение стипендии



Субсидии и гранты от государства



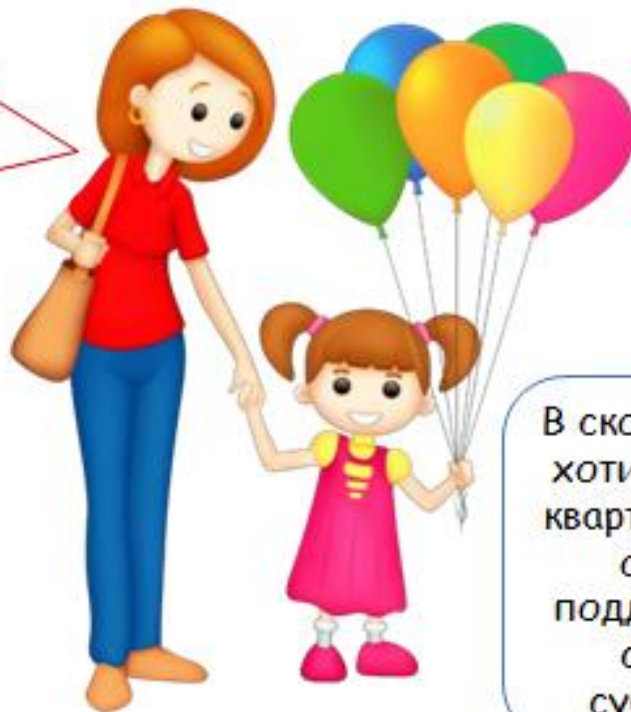
Социальный налоговый вычет по расходам на обучение 13%



Субсидия «Молодая семья»



Когда Даша и Саша закончат школу, они смогут пойти учиться в институт, получать стипендию и учиться на бюджетном отделении ВУЗа. Сейчас наши дети учатся в компьютерной школе. Мы можем вернуть 13% от суммы, потраченной на обучение наших детей.



Я принял участие в грантовом конкурсе и получил грант в размере 200 т. руб. на развитие своего бизнеса.

В скором времени мы хотим купить новую квартиру. Государство осуществляет поддержку молодых семей за счет субсидирования.





# Примеры социальных выплат в 2019 г. (в Ленинградской области)

**5000 руб.**

**ЕЖЕМЕСЯЧНО**

Выплата персональной стипендии Губернатора Ленинградской области студентам-инвалидам

[Постановление Губернатора Ленинградской области от 15 декабря 2004 года № 188-пг «Об установлении персональной стипендии Губернатора Ленинградской области для](#)

**до 805 руб.**

**ЕЖЕМЕСЯЧНО**

Компенсации по оплате жилья и коммунальных услуг ветеранам труда

[Областной закон Ленинградской области от 17.11.2017 № 72-оз "Социальный кодекс Ленинградской области"](#)

**676 руб.**

**ЕЖЕМЕСЯЧНО**

Компенсации по оплате жилья и коммунальных услуг многодетным семьям

[Областной закон Ленинградской области от 17.11.2017 № 72-оз "Социальный кодекс Ленинградской области"](#)

**3 млн руб.**

**ЕДИНОВРЕМЕННО**

Денежная выплата на приобретение жилого помещения при рождении трёх и более детей

[Постановление Правительства Ленинградской области от 19.03.2018 № 89 " О реализации отдельных положений областного закона от 17 ноября 2017 года № 72-оз](#)



# Примеры социальных выплат в 2019 г. (в Ленинградской области)

**120000 руб.**

**ЕДИНОВРЕМЕННО**

Социальная поддержка медицинских работников дефицитных специальностей

[Постановление Правительства от 29.04.2013 №127 «О социальной поддержке медицинских работников дефицитных специальностей в Ленинградской области»](#)

**100000 руб.**

**ЕДИНОВРЕМЕННО**

Единовременная выплата матерям при награждении почетным знаком "Слава матери"

[Постановление Губернатора Ленинградской области от 16 октября 2007 года № 190-пг "Об учреждении почетного знака Ленинградской области "Слава матери"](#)

**624 руб.**

**ЕЖЕМЕСЯЧНО**

Выплаты ветеранам труда, труженникам была и жертвам политических репрессий

[Областной закон Ленинградской области от 17.11.2017 № 72-оз "Социальный кодекс Ленинградской области"](#)

**788 руб.**

**ЕЖЕМЕСЯЧНО**

Денежное вознаграждение лицам, удостоенным звания "Ветеран труда Ленинградской области"

[Областной закон Ленинградской области от 15 ноября 2007 года № 164-ОЗ "О ветеранах труда Ленинградской области"](#)

# Примеры социальных выплат в 2019 г. (в Ленинградской области)

**25000 руб.**

**ЕДИНОВРЕМЕННО**

Премия Губернатора Ленинградской области для поддержки талантливой молодежи

[Постановление Губернатора Ленинградской области от 04.09.2007 № 166-пг «О премиях Губернатора Ленинградской области для поддержки талантливой молодежи»](#)

**91954 руб.**

**ЕЖЕГОДНО В ТЕЧЕНИЕ 3 ЛЕТ**

Социальная поддержка молодых специалистов в Ленинградской области - работников агропромышленного комплекса

[Постановление Правительства Ленинградской области от 17 июля 2008 года № 206 "О социальной поддержке молодых специалистов - работников агропромышленного комплекса"](#)

**8000 руб.**

**ЕЖЕМЕСЯЧНО**

Именная стипендия Губернатора Ленинградской области для одаренных детей-сирот и детей, оставшихся без попечения родителей

[Постановление Правительства Ленинградской области от 02 июля 2013 года №187 «Об учреждении ежемесячной именной стипендии Губернатора Ленинградской области для](#)

**2340-7800 руб.**

**ЕЖЕМЕСЯЧНО**

Региональная выплата инвалидам боевых действий и супруге (супругу) умершего инвалида боевых действий

[Областной закон Ленинградской области от 17.11.2017 № 72-оз "Социальный кодекс Ленинградской области"](#)

# Рейтинг регионов РФ по качеству жизни (источник: рейтинговое агентство «РИА-рейтинг»)



Рейтинговое агентство «РИА Рейтинг» представляет очередной, седьмой по счету рейтинг качества жизни населения в российских регионах. Рейтинг, построенный на основании комплексного учета различных показателей, фиксирующих фактическое состояние тех или иных аспектов условий жизни и ситуации в социальной сфере, позволяет оценить межрегиональные различия в данной сфере.

Для определения качества жизни в регионах и оценки сложившихся диспропорций в этой области эксперты Рейтингового агентства «РИА Рейтинг» по заказу РИА Новости ежегодно проводят исследование и составляют рейтинг регионов по качеству жизни на основе объективных индикаторов, для расчета которых использовались данные публикуемой официальной статистики. На основе учитываемых 70 индикаторов рассчитан рейтинговый балл, который выступает в качестве оценки межрегиональных различий и критерия ранжирования регионов. В качестве источников информации для составления рейтинга использованы: Росстат, Минздрав России, Минфин России, ЦБ РФ, другие открытые источники.



# Критерии рейтинга регионов РФ по качеству жизни

Уровень доходов населения

Занятость населения и рынок труда

Жилищные условия населения

Безопасность проживания

Демографическая ситуация

Экологические и климатические условия

Здоровье населения и уровень образования

Обеспеченность объектами социальной инфраструктуры

Уровень экономического развития


Уровень развития малого бизнеса

Освоенность территории и развитие транспортной инфраструктуры

## Сравнительная характеристика субъектов РФ

Субъект РФ	Рейтинг качества жизни, место		Расходы бюджета на 1 жителя, руб.	
	2017 г.	2018 г.	2017 г.	2018 г.
г. Санкт-Петербург	2	2	106 988	108 316
Ленинградская область	12	11	79 549	84 982
Ярославская область	28	27	57 691	63 872
Республика Мордовия	46	44	61 735	59 867
Омская область	54	57	45 470	50 933





Качество жизни зависит от того,  
сколько денег поступает в  
бюджет! Чем их больше, тем  
больше благ получают люди.  
Города становятся  
благоустроенными!

А люди  
счастливыми!

Наша семья  
своевременно  
платит  
налоги!

А Вы?



Спасибо за внимание!

Смирнов Даниил Юрьевич  
E-mail: [daniilsmirnov\\_1997@list.ru](mailto:daniilsmirnov_1997@list.ru)