



ЛЕНИНГРАДСКАЯ ОБЛАСТЬ  
КОМИТЕТ ФИНАНСОВ

# БЮДЖЕТ ДЛЯ ГРАЖДАН

по проекту областного закона  
об областном бюджете  
Ленинградской области  
на 2020 год и плановый  
период 2021 и 2022 годов



*Открытый бюджет*  
ЛЕНИНГРАДСКОЙ ОБЛАСТИ

Цитаты .....	2
О Ленинградской области .....	4
2020 год – Год Победителей .....	6
Административно-территориальное деление .....	10
Прогноз социально-экономического развития на 2019-2024 годы .....	12
Основные понятия и термины .....	14
Бюджетная система Российской Федерации и Ленинградской области .....	16
Прогноз основных показателей консолидированного бюджета .....	18
Прогноз основных показателей областного бюджета .....	19
Виды поступлений в бюджет .....	20
Налоговые ставки .....	22
Доходы областного бюджета .....	24
Расходы областного бюджета Ленинградской области по государственным программам Ленинградской области в 2018–2022 годах .....	28
Расходы областного бюджета Ленинградской области по разделам и подразделам классификации расходов в 2018–2022 годах .....	29
Программа государственных гарантий Ленинградской области .....	30
Сроки составления проекта областного бюджета .....	31
Инициативное бюджетирование в Ленинградской области .....	32
Меры социальной поддержки граждан .....	34
Адресная инвестиционная программа Ленинградской области .....	40
Реализация региональных проектов в разрезе национальных проектов в 2020 году .....	56
Государственная программа «Современное образование Ленинградской области» .....	60
Государственная программа «Развитие здравоохранения в Ленинградской области» .....	66
Государственная программа «Социальная поддержка отдельных категорий граждан в Ленинградской области» .....	70
Государственная программа «Развитие транспортной системы Ленинградской области» .....	74
Государственная программа «Обеспечение устойчивого функционирования и развития коммунальной и инженерной инфраструктуры и повышение энергоэффективности в Ленинградской области» .....	76
Государственная программа «Развитие сельского хозяйства Ленинградской области» .....	80
Государственная программа «Формирование городской среды и обеспечение качественным жильем граждан на территории Ленинградской области» .....	84
Государственная программа «Развитие культуры в Ленинградской области» .....	86
Государственная программа «Развитие внутреннего и въездного туризма в Ленинградской области» .....	90
Государственная программа «Управление государственными финансами и государственным долгом Ленинградской области» .....	92
Государственная программа «Стимулирование экономической активности Ленинградской области» .....	94
Государственная программа «Безопасность Ленинградской области» .....	98
Государственная программа «Цифровое развитие Ленинградской области» .....	102
Государственная программа «Развитие физической культуры и спорта в Ленинградской области» .....	104
Государственная программа «Охрана окружающей среды Ленинградской области» .....	108
Государственная программа «Устойчивое общественное развитие в Ленинградской области» .....	112
Государственная программа «Содействие занятости населения в Ленинградской области» .....	116

## УВАЖАЕМЫЕ ЛЕНИНГРАДЦЫ!



Не сомневаюсь, что, общими усилиями, нам удастся добиться весомых результатов, и открытость бюджета Ленинградской области с годами будет повышаться, а возможности граждан по контролю за его основными параметрами – станут только расширяться.

Практика «Открытого бюджета», внедренная в Ленинградской области, получила признание не только на общероссийском, но и на международном уровне. Наш опыт внимательно изучают коллеги из других регионов и стран: далеко не везде еще существуют подобные системы, где каждый гражданин в режиме «он-лайн» может следить за доходами и расходами бюджета, четко знать – в каком объеме и какие собираются в регионе налоги, на какие нужды они тратятся.

Мы не только ежедневно отчитываемся перед налогоплательщиками, но и даем возможность каждому жителю Ленинградской области максимально подробно познакомиться с проектом бюджета на будущие периоды.

Брошюра «Бюджет для граждан», которую вы держите в руках, позволит нашим согражданам получить полное представление о том, на какие доходы рассчитывает наш регион в 2020-2022 годах, как они будут распределяться, какие статьи станут приоритетными.

Реализация национальных проектов позволяет сделать бюджет эффективным средством развития, двигателем больших общественно значимых проектов в сфере здравоохранения, образования, культуры, экологии, дорожного строительства. Каждый рубль, вложенный в эти ключевые отрасли, возвращается в виде новых рабочих мест, новых технологий, комфортной и благоприятной среды, а значит – в долгосрочной перспективе способствует дальнейшему росту экономики региона, повышению благосостояния всех его граждан.

Губернатор Ленинградской области  
**Александр Дрозденко**

## УВАЖАЕМЫЕ ЖИТЕЛИ ЛЕНИНГРАДСКОЙ ОБЛАСТИ!

Вы держите в руках очень важный, можно сказать – самый главный финансовый документ Ленинградской области. Основное отличие проекта бюджета на 2020-2022 годы в том, что в нем появились новые статьи расходов, продиктованные актуальной социальной повесткой: на выплату компенсаций родителям при отсутствии мест в детских садах, на отчисления средств в фонд Дом.рф для помощи в достройке проблемных объектов долевого строительства, на льготный проезд для пенсионеров и студентов – жителей Ленинградской области – по территории Санкт-Петербурга. Также предусмотрены средства на расселение ветхого и аварийного жилья, которое не вошло в госпрограммы.

Следующий год в Ленинградской области – Год Победителей. Мы бережно храним память о событиях Великой Отечественной войны. В проекте бюджета предусмотрены увеличенные выплаты льготным категориям граждан к 75-й годовщине Победы, а также заложены средства на приведение в порядок братских захоронений, мемориальных комплексов и проведение культурно-массовых мероприятий.

Сегодня при формировании бюджета мы должны учитывать не только цифры, но и думать про каждого человека – жителя Ленинградской области, и стараться повысить уровень жизни. Львиная доля расходной части бюджета – это социальная сфера: образование, здравоохранение, социальная поддержка. В брошюре можно увидеть, сколько средств выделено на строительство новых школ, детских садов, поликлиник, спортивных объектов, пожарных депо на трехлетний период.

В 2020 год регион входит с самым стабильным бюджетом за всю историю Ленинградской области.



Первый заместитель Председателя Правительства  
Ленинградской области – председатель комитета финансов  
**Роман Марков**

УВАЖАЕМЫЕ ЖИТЕЛИ  
ЛЕНИНГРАДСКОЙ ОБЛАСТИ!

«Бюджет для граждан» познакомит вас с положениями основного финансового документа Ленинградской области. Тема распределения доходов, поступающих в бюджет, интересна всем. Вы – жители Ленинградской области – вправе знать, насколько эффективно расходуются средства региональной казны, каждого муниципального образования, на финансирование каких целей направляются.

В брошюре, которую Вы держите в руках, основные положения главного финансового документа региона изложены в краткой и доступной форме, чтобы жители области могли понять, какие обязательства берут на себя органы власти, на какие цели и в каком объеме планируется направить бюджетные средства.

Благодаря принятой в нашем регионе законодательной базе, грамотной бюджетной политике удалось в непростых условиях не только сохранить стабильное экономическое положение, заложенное в предыдущий период, но и выйти на устойчивые темпы экономического роста. Сегодня рост экономики Ленинградской области превышает прогнозный план, что дает нам возможность расширять социальные и целевые программы.



Председатель Законодательного собрания Ленинградской области  
**Сергей Бебенин**

1

*городской округ*

205

*муниципальных образований*

17

*муниципальных районов*

66

*городских поселений*

121

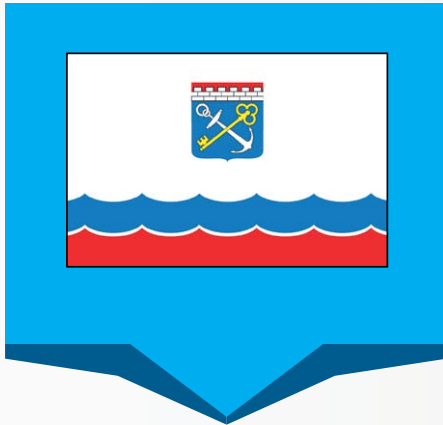
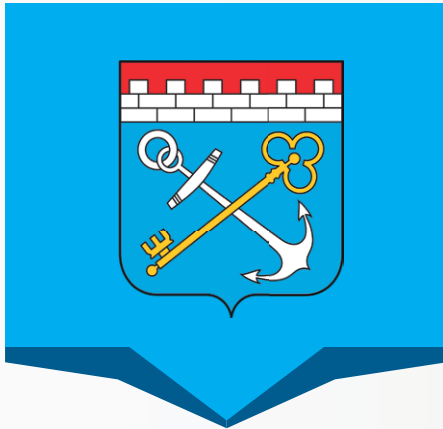
*сельское поселение*

НАСЕЛЕНИЕ

1 864,3  
тыс. чел.

ПЛОЩАДЬ

0,49%  
площади  
Российской Федерации



## Гимн Ленинградской области

*Текст гимна Ленинградской области*

*(слова Михаила Лейкина, музыка Светланы Мироновой):*

Засияет над Волховом радуга  
И лучами небесной красы  
Озарит купола Старой Ладоги,  
Нашей древней столицы Руси.

А вокруг, от Онеги до Балтики,  
Лукоморье - родная земля,  
Где живет в лихолетья и в праздники  
Ленинградская наша семья.

Гостям открытая, хлебосольная,  
Красотой новых дел молода.  
Ленинградская область раздольная,  
Для меня ты на свете одна!

Здесь горели костры партизанские,  
Когда шел над Невой страшный бой.  
Беззаветные судьбы солдатские  
Заслоняли Отчизну собой.

И от первой в стране гидростанции  
До идущих к нам в порты судов  
Все, как прежде, трудом создается  
Малых сел и больших городов.

Гостям открытая, хлебосольная,  
Красотой новых дел молода.  
Ленинградская область раздольная,  
Для меня ты на свете одна!

Вдохновенное музам служение  
У династий российских творцов.  
Петербург окружен ожерельем  
Сельских парков, усадеб, дворцов.

Людам выпала доля тревожная,  
Но могуча талантов река.  
Славься, край музыкантов, художников,  
Нам тебя воспевать на века!

Гостям открытая, хлебосольная,  
Красотой новых дел молода.  
Ленинградская область раздольная,  
Для меня ты на свете одна!

Всегда открытая, хлебосольная,  
Красотой новых дел молода.  
Ленинградская область раздольная,  
Для меня ты на свете одна!



*«2020-й год – Год Победителей – поскольку мы будем отмечать 75-летие Великой Победы и чествовать тех, кто победил тогда, в 1945-м, и тех, кто потом своим огромным трудом возродил страну, – рассказал губернатор. – И, одновременно, это будет Год Победителей сегодняшнего дня, тех, кто добивается больших успехов и в труде, и в спорте, и в общественной работе, и во многих других сферах. Всех победителей, которые двигали и двигают Ленинградскую область вперед – мы будем приветствовать в следующем году.»*

Годы Великой Отечественной войны — время тяжелейших испытаний для жителей Ленинградской области. Большая часть территории области была оккупирована, районы, прилегающие к Ленинграду (Всеволожский, Парголовский, частично Ломоносовский и Павловский) оказались в кольце блокады.

Перед войной население области насчитывало 1 258 тысяч человек, в январе 1945 года — 483 тысячи. Жители Ленинградской области вносили значительный вклад в Победу: предприятия области выпускали военную технику и боеприпасы, труженики села обеспечивали фронт



продовольствием, население привлекалось к строительству оборонительных сооружений, на лесозаготовки.

На оккупированной территории Ленинградской области действовали 84 партизанских отряда, которые насчитывали более 3 тысяч народных мстителей. Жители свободных от оккупации районов старались сделать все, что было в их силах для оказания помощи фронту. С первых дней войны в области была объявлена трудовая повинность, рабочий день составлял 13 часов. Десятки тысяч школьников Ленинградской области наравне

со взрослыми с утра до позднего вечера, зачастую без выходных, под бомбёжками и артобстрелами работали на полях, чтобы обеспечить Армию продуктами питания. Сотни мирных граждан, в том числе и детей, были представлены к награде медалью «За оборону Ленинграда».

В начале 1942 года резко снижается норма выдачи хлеба населению. Для неработающего населения и иждивенцев она составила в Волховском районе те же 125 грамм, что и для жителей Ленинграда. Предприятия общепита получают указание приступить к заготовке дикорастущего сырья. Организуется сбор грибов и ягод, собираются листья вереска и рябины, корни одуванчиков. Всего в 1942 году было заготовлено более 600 тонн «дикорастущей продукции». Организуется производство витаминного концентрата из хвои.

В тяжелейших условиях военного времени люди добровольно сдавали свои деньги на строительство танковых колонн и самолетов, собирали теплые вещи для бойцов Красной Армии, отдавали порой последнее, что имели, только чтобы помочь фронту. На строительство танковой колонны жителями области перечислено в общей сложности 191 307 рублей.

Ущерб, причинённый городам и селам Ленинградской области за годы войны, исчисляется миллиардами рублей. Например, в Новопустошском сельсовете Всеволожского района за время военных действий с июля 1941 года по январь 1943 года в населённых пунктах не осталось целыми практически ни одной школы, конюшни, скотного двора. Значительно пострадал жилой фонд. Многие деревни оказались стёрты с лица земли. Так, в селе Малое Манушкино до войны было 56 жилых домов, а осталось только 7. В Озерках было 88 построек, а осталось 11.

Одним из крупнейших сражений Великой Отечественной войны, продолжавшимся 1125 дней, стала Ленинградская битва, завершивша-

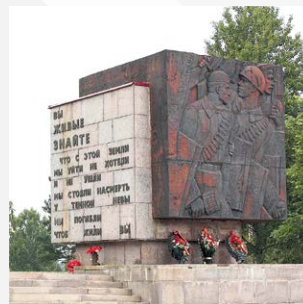
яся победой над войсками германского вермахта, ареной которой на протяжении трех лет была Ленинградская область.

Ленинградская битва территориально охватила почти всю северо-западную часть Советского Союза. В ней приняли участие силы Северного (позднее Ленинградского), Северо-Западного, Волховского, Карельского и 2-го Прибалтийского фронтов, Краснознаменного Балтийского флота, Ладужской и Онежской флотилий, а также соединения авиации дальнего действия и ленинградские партизаны. В тылу врага создавались партизанские отряды, полки и даже бригады.

На борьбу с фашистскими захватчиками поднялись жители Ленинградской области. Рабочие, колхозники северо-восточных районов области, не подвергшихся оккупации, самоотверженно трудились в исключительно сложных условиях и оказывали многостороннюю помощь Красной армии и блокадному Ленинграду, организовали продовольственный обоз для жителей блокадного города.

Ленинградская эпопея, битва на ленинградской земле вошла в историю как явление уникальное и давно привлекает внимание отечественных и зарубежных исследователей. За прошедшее после окончания Великой Отечественной войны время о героических защитниках Ленинграда, разгроме фашистских войск и их союзников на ленинградской земле, об истории Ленинградской области в годы войны опубликовано множество научных и историко-документальных материалов, воспоминания современников — свидетельства людей, живших и боровшихся с врагом в годы войны.

История битвы за Ленинград, Ленинградскую область учит беззаветно любить свое Отечество, вдохновляет и воспитывает молодое поколение.





В 2018 году открылось здание музея с уникальной панорамой: зрители спускаются в окопы, поднимаются на обледенелый берег. Оружие — боевое, времен войны, танк — в натуральную величину. Разве что самолет — уменьшенный макет, вес настоящего не выдержал бы потолок. Панорама «Прорыв» — одна из самых масштабных панорам в мире как по площади почти 600 кв. м, так и по количеству экспонатов — два танка, самолет, сотни автоматов, винтовок, гранат. А еще 31 фигура, у каждой сходство портретное.

Экспозиция музея-панорамы состоит из двух залов. В первом, мультимедийном, посетитель знакомится с видеохроникой пяти попыток прорыва блокады советскими войсками и анимированным фильмом о трагических блокадных днях. Во втором зале на площади 500 кв. м развернута картина драматических событий второго дня операции по прорыву блокады Ленинграда «Искра» (13 января 1943 года), повествующая о наступлении 67-ой армии Ленинградского фронта на Невском пятачке в районе деревни Арбузово. В воссоздаваемой сцене боя представлено более 30 фигур участников событий. В оформлении панорамы широко

использованы техника, боеприпасы, оружие, личные вещи и другие материалы, обнаруженные поисковыми отрядами в ходе «Вахты Памяти» в Ленинградской области.

#### **РЕЖИМ РАБОТЫ МУЗЕЯ-ПАНОРАМЫ «ПРОРЫВ»:**

**Вторник — пятница и воскресенье — 10:00 до 18:00.**

**Суббота — 10:00 до 20:00.**

Обслуживание посетителей производится по предварительной записи, в составе групп численностью не более 15 человек и в соответствии со следующим расписанием сеансов:

**Вторник — воскресенье:** 10:00, 10:30, 11:00, 11:30, 12:00, 12:30, 13:00, 13:30, 14:00 — организованные группы по записи; 14:30, 15:00, 15:30, 16:00, 16:30, 17:00, 17:30 — индивидуальные посетители.

**Суббота:** 10:00, 10:30, 11:00, 11:30, 12:00, 12:30, 13:00 — организованные группы по предварительной записи; 13:30, 14:00, 14:30, 15:00, 15:30, 16:00, 16:30, 17:00, 17:30, 18:00, 18:30, 19:00, 19:30 — индивидуальные посетители.



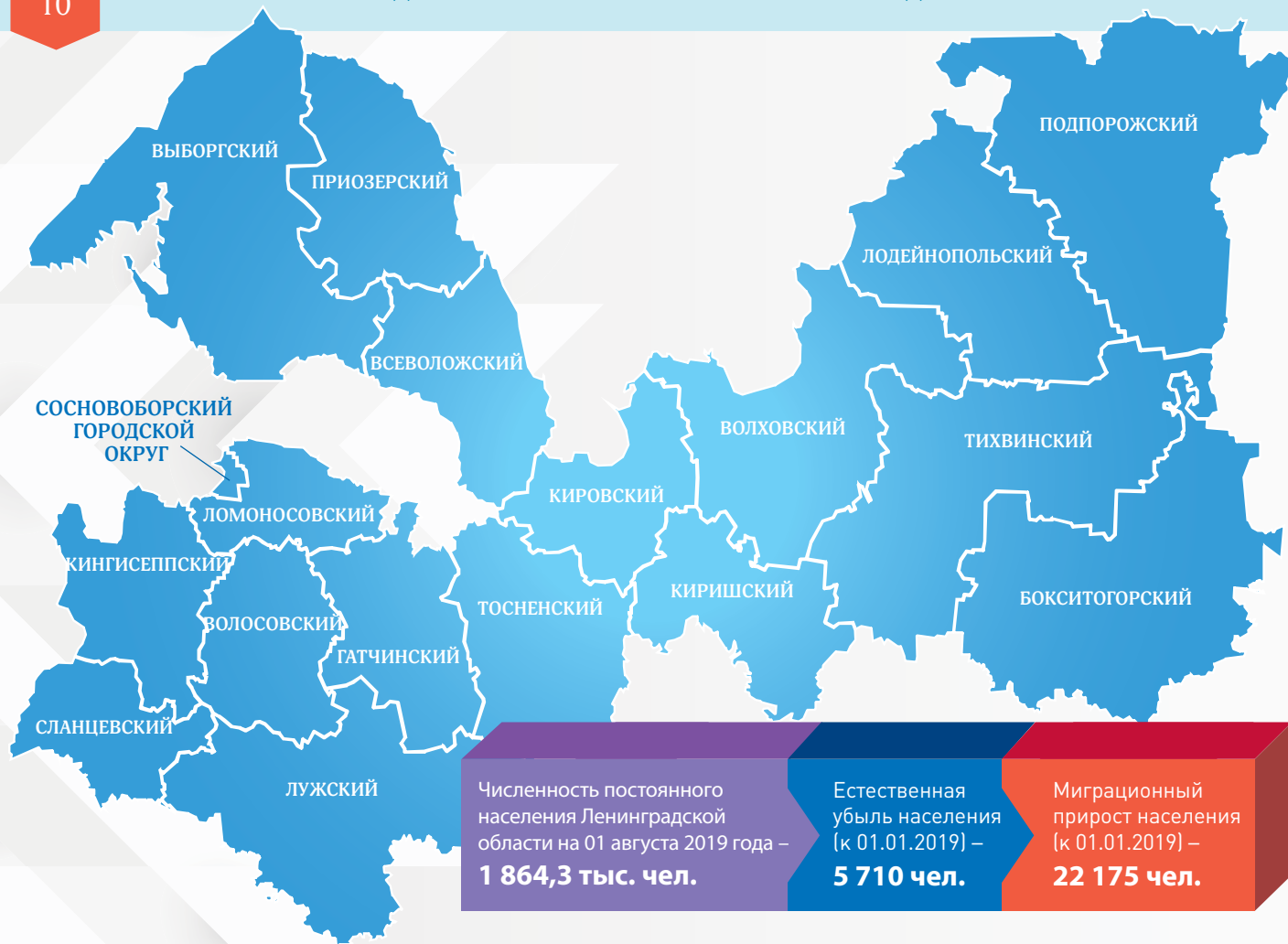
**ПО ГОРИЗОНТАЛИ:**

**1.** Местность, по которой проходила «дорога жизни». **3.** Наступательная операция советских войск, проведенная с 12 по 30 января 1943 года силами Ленинградского и Волховского фронтов с целью прорыва блокады Ленинграда. **6.** Транспортное средство ленинградцев в дни блокады во время энергетического кризиса. **8.** Поэтесса блокадного Ленинграда. **9.** Проспект, на котором шел обмен промтоваров на продукты. **10.** Единственный городской транспорт в годы блокады Ленинграда. **11.** Небольшой кусочек земли, условное обозначение плацдарма на левом берегу Невы напротив Невской Дубровки, удерживаемого советскими войсками Ленинградского фронта в ходе битвы за Ленинград. **13.** Генерал советской армии, командующий Волховским фронтом во время прорыва блокады Ленинграда.

**ПО ВЕРТИКАЛИ:**

**2.** Перемещение из угрожаемой зоны в мирные регионы страны населения, промышленных предприятий, культурных и научных учреждений, запасов продовольствия, сырья и других материальных ресурсов. **4.** В осажденном городе прислушивались ленинградцы к его механическому ударам как к живому биению сердца. **5.** Мемориальное кладбище расположено на севере Санкт-Петербурга, одно из мест массовых захоронений жертв блокады Ленинграда. **7.** Композитор, чья симфония стала символом блокадного Ленинграда. **12.** Мемориальный комплекс, входящий в Зелёный пояс Славы; создан в память о погибших детях блокадного Ленинграда — «... жизни». **14.** Войско, создаваемое в помощь регулярной армии, преимущ. на добровольных началах. **15.** Неофициальное название бесствольных систем полевой реактивной артиллерии.





Бокситогорский район



49 256

человек

Волосовский район



51 668

человек

Волховский район



89 070

человек

Всеволожский район



398 896

человек

Выборгский район



199 571

человек

Гатчинский район



243 156

человек

Кингисеппский район



76 182

человека

Киришский район



62 069

человек

Кировский район



105 936

человек

Лодейнопольский район



28 530

человек

Ломоносовский район



73 475

человек

Лужский район



72 035

человек

Подпорожский район



28 263

человека

Приозерский район



61 028

человек

Сланцевский район



42 494

человека

Тихвинский район



69 567

человек

Тосненский район



128 327

человек

Сосновоборский городской округ



68 344

человека

Показатели	Единица измерения	отчет	отчет	прогноз					
		2017	2018	2019	2020	2021	2022	2023	2024
Численность населения (в среднегодовом исчислении)	тыс. чел.	1 802,9	1830,85	1853,0	1863,7	1875,2	1886,8	1898,1	1909,4
Ожидаемая продолжительность жизни при рождении	число лет	72,5	73,1	72,6	72,8	73,0	73,4	73,6	73,8
Общий коэффициент рождаемости	число родившихся на 1000 человек населения	8,4	7,6	7,8	8,5	8,4	8,3	8,2	8,1
Общий коэффициент смертности	число умерших на 1000 человек населения	13,4	12,9	13,3	13,0	12,8	12,6	12,4	12,2
Миграционный прирост (убыль)	тыс. чел.	30,9	43,7	20,4	19,8	19,9	19,7	19,1	19,4
Валовой региональный продукт	млрд руб.	965,8	1 055,5	1 152,5	1 234,6	1 319,9	1 420,8	1 526,4	1 643,0
Объем отгруженной продукции (работ, услуг)	млрд руб.	1 032,7	1 214,2	1 334,6	1 424,1	1 524,1	1 669,5	1 800,2	1 960,2
Индекс промышленного производства	% к предыдущему году в сопоставимых ценах	<b>100,2</b>	<b>104,9</b>	<b>104,8</b>	<b>103,6</b>	<b>103,3</b>	<b>106,0</b>	<b>103,9</b>	<b>104,5</b>
Добыча полезных ископаемых	% к предыдущему году в сопоставимых ценах	97,8	115,3	105,1	101,4	105,0	100,5	101,1	105,1
Обрабатывающие производства	% к предыдущему году в сопоставимых ценах	101,6	104,0	104,6	103,8	104,2	104,4	104,7	105,0
Обеспечение электрической энергией, газом и паром; кондиционирование воздуха	% к предыдущему году в сопоставимых ценах	94,8	108,5	107,1	102,8	97,2	120,5	99,5	101,4
Водоснабжение; водоотведение, организация сбора и утилизации отходов, деятельность по ликвидации загрязнений	% к предыдущему году в сопоставимых ценах	109,6	114,5	102,3	102,6	102,9	102,9	103,1	103,2
Потребление электроэнергии	млрд кВт.ч	15,3	15,6	15,8	16,3	16,6	17,0	17,3	17,6
Средние тарифы на электроэнергию, отпущенную различным категориям потребителей	руб./тыс. кВт.ч	3689,6	3997,6	4217,5	4512,7	4806,0	5118,4	5451,1	5805,4
Производство сельского хозяйства	млрд руб.	83,9	90,3	93,96	98,2	102,7	107,4	112,5	117,9
Индекс производства продукции сельского хозяйства	% к предыдущему году в сопоставимых ценах	<b>100,8</b>	<b>102,0</b>	<b>100,4</b>	<b>100,6</b>	<b>100,7</b>	<b>100,8</b>	<b>100,8</b>	<b>100,9</b>
Ввод в действие жилых домов	тыс. кв. м. в общей площади	2 625,8	2640,6	2481,0	2700,0	2800,0	3447,0	3712,0	3977,0

Показатели	Единица измерения	отчет	отчет	прогноз					
		2017	2018	2019	2020	2021	2022	2023	2024
Индекс потребительских цен в среднем за год	% к предыдущему году	<b>103,9</b>	<b>102,8</b>	<b>104,5</b>	<b>104,5</b>	<b>104,0</b>	<b>104,0</b>	<b>104,0</b>	<b>104,0</b>
Оборот розничной торговли	млрд рублей	370,7	405,5	436,4	474,3	517,9	553,2	592,0	634,2
Объем платных услуг населению	млрд руб.	73,6	78,5	83,9	90,2	97,3	103,3	109,97	117,1
Темп роста объема платных услуг населению	% к предыдущему году в сопоставимых ценах	102,5	103,1	<b>101,5</b>	<b>103,3</b>	<b>103,4</b>	<b>101,7</b>	<b>102,2</b>	<b>102,3</b>
Экспорт товаров	млн долл. США	5 618,7	7 109,0	7030,8	7037,8	7227,9	7545,9	7877,9	8216,6
Импорт товаров	млн долл. США	3 585,0	4 116,0	4272,4	4545,8	4850,4	5185,1	5553,2	5969,7
Количество малых и средних предприятий, включая микропредприятия (на конец года)	единиц	17391	18275	18550	18935	19892	20515	21145	21780
Среднесписочная численность работников малых и средних предприятий, включая микропредприятия (без внешних совместителей)	тыс. чел.	135,7	137,4	139,3	142,6	146,4	150,4	154,6	158,9
Оборот малых и средних предприятий, включая микропредприятия	млрд руб.	390,3	419	424	434	439	444	449	454
Инвестиции в основной капитал	млрд рублей	337,7	466,9	506,1	562,1	596,3	648,1	705,0	764,7
Инвестиции в основной капитал к ВРП	%	34,4	44,2	<b>43,9</b>	<b>45,5</b>	<b>45,2</b>	<b>45,6</b>	<b>46,2</b>	<b>46,5</b>
Плотность автомобильных дорог общего пользования с твердым покрытием	на конец года; км путей на 10000 кв.км территории	2 039,6	2 052,5	2 053,6	2 054,0	2 054,0	2 054,3	2 054,5	2 054,7
Прожиточный минимум в среднем на душу населения (в среднем за год)	руб./мес.	9 477,0	9975,0	10423,9	10872,1	11307,0	11759,3	12229,0	12718,2
Численность населения с денежными доходами ниже прожиточного минимума к общей численности населения	%	10,3	9,4	8,4	7,7	6,9	6,3	5,7	5,2
Номинальная начисленная среднемесячная заработная плата работников организаций	руб./мес.	<b>39 333</b>	<b>43 631</b>	<b>46 470</b>	<b>49 400</b>	<b>52 610</b>	<b>56 190</b>	<b>60 070</b>	<b>64 210</b>
Общая численность безработных граждан	тыс. чел.	45,1	39,8	38,6	39,2	38,2	38,2	37,2	36,3
Уровень безработицы	% к раб. силе	4,6	4,1	3,8	3,9	3,8	3,7	3,6	3,5
Уровень зарегистрированной безработицы (на конец года)	% к раб. силе	0,4	0,3	0,37	0,36	0,35	0,34	0,34	0,33

**БЮДЖЕТ**

форма образования и расходования денежных средств, предназначенных для финансового обеспечения задач и функций государства и местного самоуправления. Каждый субъект Российской Федерации имеет собственный бюджет и бюджет территориального государственного внебюджетного фонда. Бюджет субъекта Российской Федерации (региональный бюджет) и бюджет территориального государственного внебюджетного фонда предназначены для исполнения расходных обязательств субъекта Российской Федерации. Использование органами государственной власти субъектов Российской Федерации иных форм образования и расходования денежных средств для исполнения расходных обязательств субъектов Российской Федерации не допускается.

**КОНСОЛИДИРОВАННЫЙ БЮДЖЕТ**

свод бюджетов бюджетной системы Российской Федерации на соответствующей территории (за исключением бюджетов государственных внебюджетных фондов) без учета межбюджетных трансфертов между этими бюджетами

**ДОХОДЫ БЮДЖЕТА**

поступающие в бюджет денежные средства

**РАСХОДЫ БЮДЖЕТА**

выплачиваемые из бюджета денежные средства, которые направляются на финансовое обеспечение задач и функций государственной власти

**ДЕФИЦИТ БЮДЖЕТА**

ситуация, при которой расходы бюджета превышают его доходы

**ПРОФИЦИТ БЮДЖЕТА**

превышение доходов бюджета над его расходами

**БЮДЖЕТНЫЕ АССИГНОВАНИЯ**

предельные объемы денежных средств, предусмотренных в соответствующем финансовом году для исполнения бюджетных обязательств

**МЕЖБЮДЖЕТНЫЕ ТРАНСФЕРТЫ**

средства, предоставляемые одним бюджетом бюджетной системы Российской Федерации другому бюджету бюджетной системы Российской Федерации

**ТЕКУЩИЙ ФИНАНСОВЫЙ ГОД**

год, в котором осуществляется исполнение бюджета, составление и рассмотрение проекта бюджета на очередной финансовый год (очередной финансовый год и плановый период)

**ОЧЕРЕДНОЙ ФИНАНСОВЫЙ ГОД**

год, следующий за текущим финансовым годом

## ПЛАНОВЫЙ ПЕРИОД

два финансовых года, следующие за очередным финансовым годом

## ОТЧЕТНЫЙ ФИНАНСОВЫЙ ГОД

год, предшествующий текущему финансовому году

## ВРЕМЕННЫЙ КАССОВЫЙ РАЗРЫВ

прогнозируемая в определенный период текущего финансового года недостаточность на едином счете бюджета денежных средств, необходимых для осуществления кассовых выплат из бюджета

## РАСПОРЯДИТЕЛЬ БЮДЖЕТНЫХ СРЕДСТВ

орган государственной власти или орган местного самоуправления, имеющие право распределять бюджетные средства по подведомственным получателям бюджетных средств

## ГЛАВНЫЙ РАСПОРЯДИТЕЛЬ БЮДЖЕТНЫХ СРЕДСТВ СУБЪЕКТА РОССИЙСКОЙ ФЕДЕРАЦИИ, СРЕДСТВ МЕСТНОГО БЮДЖЕТА

орган государственной власти субъекта Российской Федерации, орган местного самоуправления, бюджетное учреждение, имеющие право распределять бюджетные средства по подведомственным распорядителям и получателям средств бюджета субъекта Российской Федерации, средств местного бюджета, определенные ведомственной классификацией расходов соответствующего бюджета

## ГЛАВНЫЙ РАСПОРЯДИТЕЛЬ СРЕДСТВ ФЕДЕРАЛЬНОГО БЮДЖЕТА

орган государственной власти Российской Федерации, имеющий право распределять средства федерального бюджета по подведомственным распорядителям и получателям бюджетных средств, а также наиболее значимое бюджетное учреждение науки, образования, культуры, здравоохранения и средств массовой информации. Наиболее значимое бюджетное учреждение науки, образования, культуры, здравоохранения и средств массовой информации вправе распределять средства федерального бюджета по подведомственным распорядителям и получателям бюджетных средств. Главные распорядители средств федерального бюджета включаются в ведомственную классификацию расходов федерального бюджета

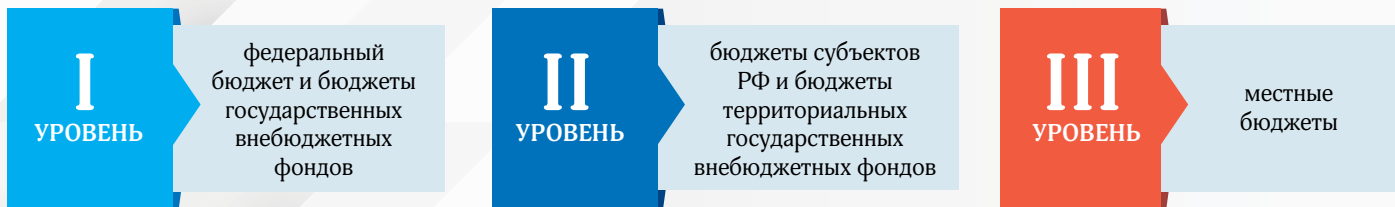
## УЧАСТНИКИ БЮДЖЕТНОГО ПРОЦЕССА:

- Президент Российской Федерации;
- органы законодательной (представительной) власти;
- органы исполнительной власти (высшие должностные лица субъектов Российской Федерации, главы местного самоуправления, финансовые органы, органы, осуществляющие сбор доходов бюджетов, другие уполномоченные органы);
- органы денежно-кредитного регулирования;
- органы государственного и муниципального финансового контроля;
- государственные внебюджетные фонды;
- главные распорядители и распорядители бюджетных средств;
- иные органы, на которые законодательством Российской Федерации, субъектов Российской Федерации возложены бюджетные, налоговые и иные полномочия;
- Участниками бюджетного процесса также являются бюджетные учреждения, государственные и муниципальные унитарные предприятия, другие получатели бюджетных средств, а также кредитные организации, осуществляющие отдельные операции со средствами бюджетов



## БЮДЖЕТНАЯ СИСТЕМА РОССИЙСКОЙ ФЕДЕРАЦИИ

совокупность бюджетов всех уровней и государственных внебюджетных фондов, основанная на экономических отношениях и государственном устройстве РФ, регулируемая нормами права. Бюджетная система РФ состоит из бюджетов трех уровней:



## ГОСУДАРСТВЕННЫЙ ВНЕБЮДЖЕТНЫЙ ФОНД

фонд денежных средств, образуемый вне федерального бюджета и бюджетов субъектов Российской Федерации и предназначенный для реализации конституционных прав граждан на пенсионное обеспечение, социальное страхование, охрану здоровья и медицинскую помощь.

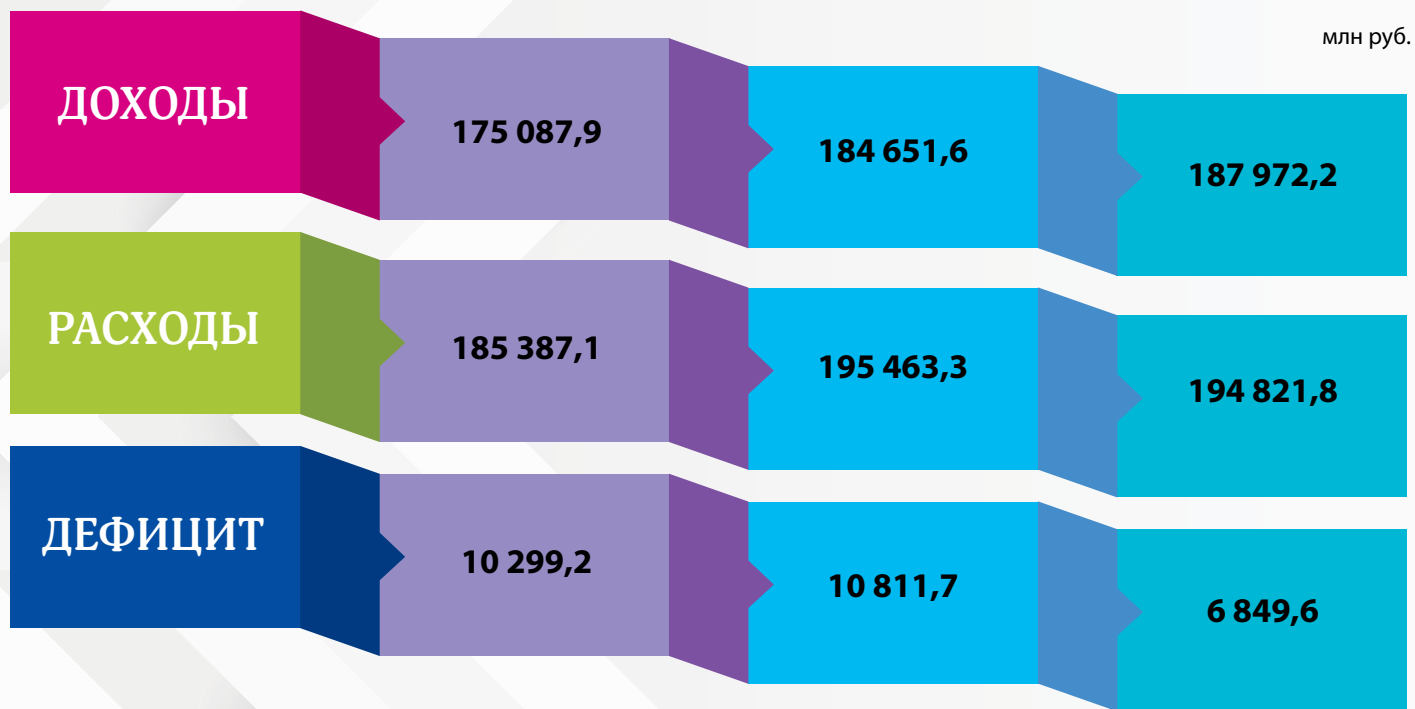
Основными по размерам и значению являются социальные внебюджетные фонды:



## ОСНОВНЫЕ ПРИНЦИПЫ ПОСТРОЕНИЯ БЮДЖЕТНОЙ СИСТЕМЫ РФ:

- 1** **Принцип единства бюджетной системы.** Обеспечивается единством бюджетного законодательства, денежной системы, бюджетной классификации, форм бюджетных документов и бюджетной отчетности, бюджетной политики и т.д.
- 2** **Принцип разграничения доходов и расходов** между уровнями бюджетной системы РФ.
- 3** **Самостоятельность бюджетов всех уровней.** Выражается в наличии у каждого бюджета своих источников доходов, в праве каждого бюджета самостоятельно расходовать их по своему усмотрению, определять источники финансирования дефицита бюджета, в утверждении каждого бюджета соответствующими представительными органами, в исполнении каждого бюджета соответствующими исполнительными органами власти, в недопустимости компенсации за счет бюджетов других уровней потребности в доходах и дополнительных расходах.
- 4** **Принцип равенства бюджетных прав** субъектов РФ, муниципальных образований.
- 5** **Принцип сбалансированности бюджета.** Означает, что объем расходов должен быть равен объему доходов плюс источники финансирования дефицита бюджета (размер дефицита бюджетов всех уровней ограничен БК РФ). Бюджеты всех уровней должны быть утверждены без профицита.

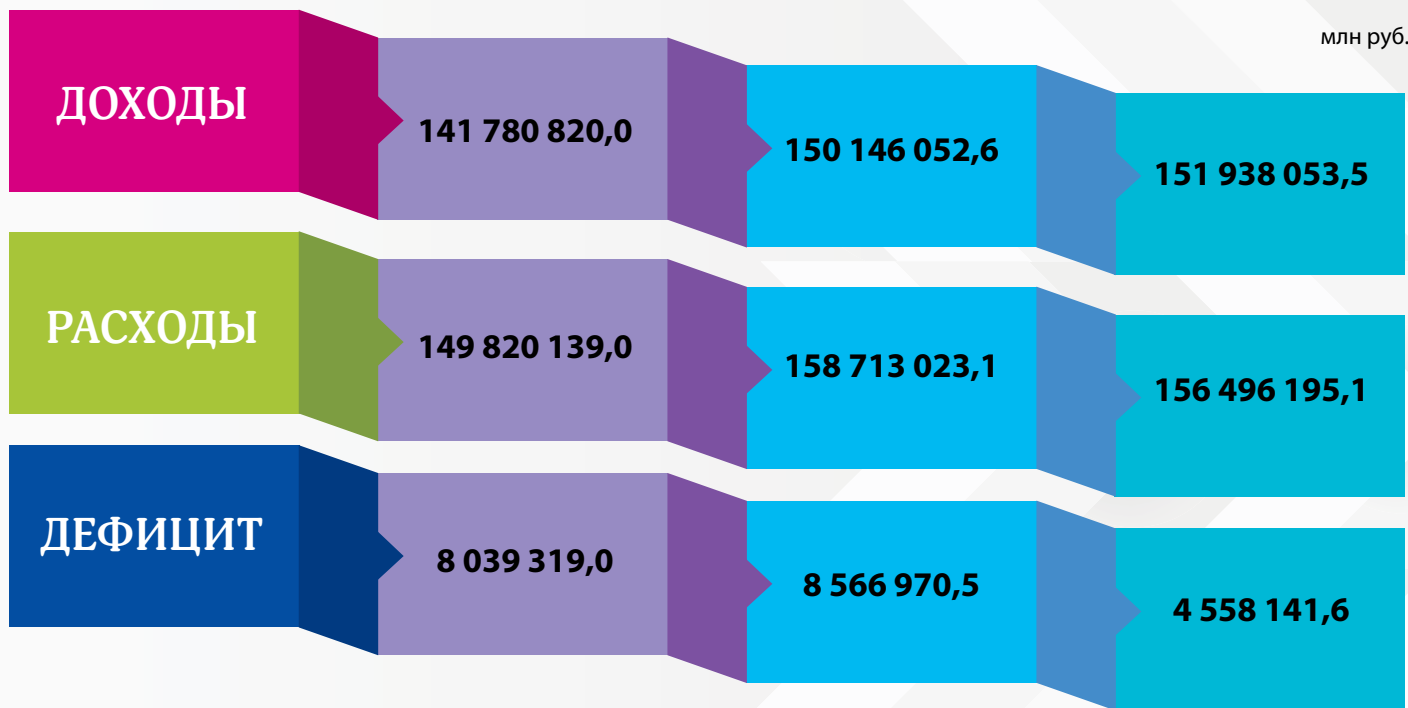




■ Прогноз на 2020 год

■ Прогноз на 2021 год

■ Прогноз на 2022 год



**ЦЕЛИ И ЗАДАЧИ БЮДЖЕТНОЙ ПОЛИТИКИ ЛЕНИНГРАДСКОЙ ОБЛАСТИ  
НА 2020 ГОД И НА ПЛАНОВЫЙ ПЕРИОД 2021 И 2022 ГОДОВ:**

1. Ограничение роста государственного долга Ленинградской области.
2. Стратегическая приоритизация расходов и внедрение принципов проектного управления.
3. Увеличение доходной базы консолидированного бюджета Ленинградской области.
4. Повышение эффективности управления бюджетными расходами.

## ДОХОДЫ БЮДЖЕТОВ

*это денежные средства, поступающие в безвозмездном и безвозвратном порядке согласно законодательству РФ в распоряжение органов государственной власти Российской Федерации, субъектов РФ и муниципальных образований.*

## ДОХОДЫ БЮДЖЕТОВ ПОДРАЗДЕЛЯЮТСЯ НА ТРИ ВИДА:

НАЛОГОВЫЕ  
ДОХОДЫ

НЕНАЛОГОВЫЕ  
ДОХОДЫ

БЕЗВОЗМЕЗДНЫЕ  
ПОСТУПЛЕНИЯ

## НАЛОГОВЫЕ ДОХОДЫ

Центральное место в системе доходов любого бюджета бюджетной системы занимают налоговые доходы. К ним относятся предусмотренные налоговым законодательством Российской Федерации федеральные, региональные и местные налоги и сборы, а также пени и штрафы.

Налоговые доходы разграничиваются между бюджетами различных уровней бюджетной системы в соответствии с налоговым и бюджетным законодательством. Налоговый кодекс Российской Федерации устанавливает федеральные, региональные и местные налоги и сборы, а также специальные налоговые режимы.

Разграничение федеральных налогов между бюджетами различных уровней бюджетной системы производится на основе нормативов (процентных) отчислений. При этом данные нормативы закреплены в Бюджетном Кодексе и являются едиными и постоянными для бюджетов различных уровней бюджетной системы Российской Федерации.

## НЕНАЛОГОВЫЕ ДОХОДЫ

- доходы от использования имущества, находящегося в государственной или муниципальной собственности;
- доходы от платных услуг, оказываемых казенными учреждениями, находящимися в ведении соответственно федеральных органов исполнительной власти, органов исполнительной власти субъектов Российской Федерации, органов местного самоуправления;
- средства, полученные в результате применения мер гражданско-правовой, административной и уголовной ответственности, в том числе штрафы, конфискации, компенсации, а также средства, полученные в возмещение вреда, причиненного Российской Федерации, субъектам Российской Федерации, муниципальным образованиям, и иные суммы принудительного изъятия;
- платежи при пользовании природными ресурсами, административные платежи и сборы;
- иные неналоговые доходы.

## БЕЗВОЗМЕЗДНЫЕ ПОСТУПЛЕНИЯ

- дотации из других бюджетов бюджетной системы Российской Федерации;
- субсидии из других бюджетов бюджетной системы Российской Федерации (межбюджетные субсидии);
- субвенции из федерального бюджета и (или) из бюджетов субъектов Российской Федерации;
- иные межбюджетные трансферты из других бюджетов бюджетной системы Российской Федерации;
- безвозмездные поступления от физических и юридических лиц, международных организаций и правительств иностранных государств, в том числе добровольные пожертвования.

СТАВКИ НАЛОГОВ, УПЛАЧИВАЕМЫХ ФИЗИЧЕСКИМИ ЛИЦАМИ	ФЕДЕРАЛЬНЫЙ БЮДЖЕТ	БЮДЖЕТ СУБЪЕКТА РФ	МЕСТНЫЙ БЮДЖЕТ
<p><b>НАЛОГ НА ДОХОДЫ ФИЗИЧЕСКИХ ЛИЦ</b> Ставка налога – 13% (за исключением случаев, предусмотренных статьей 224 Налогового Кодекса)</p>	0%	63,3%	36,7%
<p><b>НАЛОГ НА ИМУЩЕСТВО ФИЗИЧЕСКИХ ЛИЦ</b> Ставка налога – 0,1% в отношении:</p> <ul style="list-style-type: none"> <li>– жилых домов, жилых помещений;</li> <li>– объектов незавершенного строительства в случае, если проектируемым назначением таких объектов является жилой дом;</li> <li>– единых недвижимых комплексов, в состав которых входит хотя бы одно жилое помещение (жилой дом);</li> <li>– гаражей и машино-мест;</li> <li>– хозяйственных строений или сооружений, площадь каждого из которых не превышает 50 м<sup>2</sup> и которые расположены на земельных участках, предоставленных для ведения личного подсобного, дачного хозяйства, садоводства, огородничества или индивидуального жилищного строительства;</li> </ul> <p>Ставка налога – 2% в отношении:</p> <ul style="list-style-type: none"> <li>– объектов налогообложения, включенных в перечень, определяемый в соответствии с пунктом 7 статьи 378.2 Налогового кодекса</li> <li>– объектов налогообложения, предусмотренных абзацем 2 пункта 10 статьи 378.2 Налогового кодекса,</li> <li>– объектов налогообложения, кадастровая стоимость каждого из которых превышает 300 млн руб.;</li> </ul> <p>Ставка налога – 0,5% в отношении прочих объектов налогообложения.</p>	0%	100%	0%
<p><b>ТРАНСПОРТНЫЙ НАЛОГ</b> Ставки налога на легковые автомобили с мощностью двигателя:</p> <ul style="list-style-type: none"> <li>до 100 л.с. – 18,0 руб.</li> <li>от 100 до 150 л.с. – 35,0 руб.</li> <li>от 150 до 200 л.с. – 50,0 руб.</li> <li>от 200 до 250 л.с. – 75,0 руб.</li> <li>свыше 250 л.с. – 150,0 руб.</li> </ul>	0%	100%	0%
<p><b>ЗЕМЕЛЬНЫЙ НАЛОГ</b> Ставка налога от кадастровой стоимости земельного участка:</p> <ul style="list-style-type: none"> <li>– не превышает 0,3% – для земель сельскохозяйственного назначения, жилищного фонда, личного подсобного хозяйства, садоводства, огородничества;</li> <li>– не превышает 1,5% – для других земельных участков.</li> </ul>	0%	100%	0%

СТАВКИ НАЛОГОВ, УПЛАЧИВАЕМЫХ ЮРИДИЧЕСКИМИ ЛИЦАМИ	ФЕДЕРАЛЬНЫЙ БЮДЖЕТ	БЮДЖЕТ СУБЪЕКТА РФ	МЕСТНЫЙ БЮДЖЕТ
<b>НАЛОГ НА ПРИБЫЛЬ ОРГАНИЗАЦИЙ</b>			
Общая ставка	3%	17%	0%
Инвесторы и трейдеры	3%	13,5%	0%
Участники консолидированных групп налогоплательщиков*	3%	14%	0%
<b>НАЛОГ НА ИМУЩЕСТВО ОРГАНИЗАЦИЙ</b>			
Общая ставка	0%	2,2%	0%
В соответствии с областным законом Ленинградской области от 25.11.2003 №98-оз «О налоге на имущество организаций» некоторые организации освобождены от налогообложения по данному налогу, либо ставки по нему сокращены.			
<b>УПРОЩЕННАЯ СИСТЕМА НАЛОГООБЛОЖЕНИЯ (УСН) –</b>			
это один из налоговых режимов, который подразумевает особый порядок уплаты налогов и ориентирован на представителей малого и среднего бизнеса. УСН направлена на снижение налоговой нагрузки на субъекты малого бизнеса и среднего бизнеса, а также облегчение и упрощение ведения налогового учёта и бухгалтерского учёта.			
Система перехода на УСН, а также налоговые ставки и порядок расчета налога определены Налоговым кодексом Российской Федерации, а также областным законом Ленинградской области от 12.10.2009 №78-оз			
Объект налогообложения:			
– доходы	0%	0%	6%
– доходы минус расходы	0%	0%	5% **

\* консолидированной группой налогоплательщиков признается добровольное объединение налогоплательщиков налога на прибыль организаций на основе договора о создании консолидированной группы налогоплательщиков в порядке и на условиях, которые предусмотрены Налоговым кодексом Российской Федерации, в целях исчисления и уплаты налога на прибыль организаций с учетом совокупного финансового результата хозяйственной деятельности указанных налогоплательщиков.

\*\* максимальная допустимая ставка в соответствии с Федеральным законодательством – 15%.



ИСТОЧНИК ДОХОДОВ	Сумма (тысяч рублей)		
	2020 год	2021 год	2022 год
<b>ВСЕГО ДОХОДОВ</b>	<b>141 780 820,0</b>	<b>150 146 052,6</b>	<b>151 938 053,5</b>
<b>НАЛОГОВЫЕ И НЕНАЛОГОВЫЕ ДОХОДЫ</b>	<b>133 988 650,7</b>	<b>142 782 842,3</b>	<b>151 938 053,5</b>
<b>НАЛОГИ НА ПРИБЫЛЬ, ДОХОДЫ</b>	<b>94 038 389,3</b>	<b>99 590 000,0</b>	<b>106 165 490,0</b>
Налог на прибыль организаций	62 527 931,3	65 968 342,0	70 190 316,0
Налог на доходы физических лиц	31 510 458,0	33 621 658,0	35 975 174,0
<b>НАЛОГИ НА ТОВАРЫ (РАБОТЫ, УСЛУГИ), РЕАЛИЗУЕМЫЕ НА ТЕРРИТОРИИ РОССИЙСКОЙ ФЕДЕРАЦИИ</b>	<b>10 778 671,0</b>	<b>11 807 180,0</b>	<b>11 896 412,0</b>
Акцизы по подакцизным товарам (продукции), производимым на территории Российской Федерации	10 778 671,0	11 807 180,0	11 896 412,0
<b>НАЛОГИ НА ИМУЩЕСТВО</b>	<b>26 440 440,0</b>	<b>28 630 536,0</b>	<b>31 082 469,0</b>
Налог на имущество организаций	23 508 000,0	25 553 196,0	27 852 984,0
Транспортный налог	2 898 000,0	3 042 900,0	3 195 045,0
Налог на игорный бизнес	34 440,0	34 440,0	34 440,0
<b>НАЛОГИ, СБОРЫ И РЕГУЛЯРНЫЕ ПЛАТЕЖИ ЗА ПОЛЬЗОВАНИЕ ПРИРОДНЫМИ РЕСУРСАМИ</b>	<b>444 075,0</b>	<b>461 856,0</b>	<b>480 346,0</b>
Налог на добычу полезных ископаемых	443 275,0	461 006,0	479 446,0
Сборы за пользование объектами животного мира и за пользование объектами водных биологических ресурсов	800,0	850,0	900,0
<b>ГОСУДАРСТВЕННАЯ ПОШЛИНА</b>	<b>484 742,2</b>	<b>483 778,8</b>	<b>482 279,8</b>
Государственная пошлина за совершение действий, связанных с приобретением гражданства Российской Федерации или выходом из гражданства Российской Федерации, а также с въездом в Российскую Федерацию или выездом из Российской Федерации	29 176,0	29 176,0	29 176,0
Государственная пошлина за государственную регистрацию, а также за совершение прочих юридически значимых действий	455 566,2	454 602,8	453 103,8

ИСТОЧНИК ДОХОДОВ	Сумма (тысяч рублей)		
	2020 год	2021 год	2022 год
<b>ДОХОДЫ ОТ ИСПОЛЬЗОВАНИЯ ИМУЩЕСТВА, НАХОДЯЩЕГОСЯ В ГОСУДАРСТВЕННОЙ И МУНИЦИПАЛЬНОЙ СОБСТВЕННОСТИ</b>	<b>66 086,8</b>	<b>66 904,3</b>	<b>70 872,5</b>
Доходы в виде прибыли, приходящейся на доли в уставных (складочных) капиталах хозяйственных товариществ и обществ, или дивидендов по акциям, принадлежащим Российской Федерации, субъектам Российской Федерации или муниципальным образованиям	14 227,3	18 050,8	22 067,0
Проценты, полученные от предоставления бюджетных кредитов внутри страны	1 309,5	311,5	251,2
Доходы, получаемые в виде арендной либо иной платы за передачу в возмездное пользование государственного и муниципального имущества (за исключением имущества бюджетных и автономных учреждений, а также имущества государственных и муниципальных унитарных предприятий, в том числе казенных)	44 500,0	42 500,0	42 500,0
Платежи от государственных и муниципальных унитарных предприятий	6 050,0	6 042,0	6 054,3
<b>ПЛАТЕЖИ ПРИ ПОЛЬЗОВАНИИ ПРИРОДНЫМИ РЕСУРСАМИ</b>	<b>588 766,0</b>	<b>604 647,0</b>	<b>621 228,0</b>
Плата за негативное воздействие на окружающую среду	329 680,0	340 559,0	352 138,0
Платежи при пользовании недрами	17 082,5	17 084,5	17 086,5
Плата за использование лесов	242 003,5	247 003,5	252 003,5
<b>ДОХОДЫ ОТ ОКАЗАНИЯ ПЛАТНЫХ УСЛУГ И КОМПЕНСАЦИИ ЗАТРАТ ГОСУДАРСТВА</b>	<b>145 271,4</b>	<b>145 823,3</b>	<b>146 309,1</b>
Доходы от оказания платных услуг (работ)	132 917,5	132 948,5	132 948,5
Доходы от компенсации затрат государства	12 353,9	12 874,8	13 360,6
<b>ДОХОДЫ ОТ ПРОДАЖИ МАТЕРИАЛЬНЫХ И НЕМАТЕРИАЛЬНЫХ АКТИВОВ</b>	<b>25 115,5</b>	<b>13 591,4</b>	<b>12 323,2</b>
Доходы от реализации имущества, находящегося в государственной и муниципальной собственности (за исключением движимого имущества бюджетных и автономных учреждений, а также имущества государственных и муниципальных унитарных предприятий, в том числе казенных)	17 189,3	9 473,6	9 187,2

ИСТОЧНИК ДОХОДОВ	Сумма (тысяч рублей)		
	2020 год	2021 год	2022 год
Доходы от продажи земельных участков, находящихся в государственной и муниципальной собственности	7 926,2	4 117,8	3 136,0
<b>АДМИНИСТРАТИВНЫЕ ПЛАТЕЖИ</b>	<b>11 535,1</b>	<b>12 234,1</b>	<b>12 978,1</b>
Платежи, взимаемые государственными и муниципальными органами (организациями) за выполнение определенных функций	10 774,4	11 473,4	12 217,4
Сборы, вносимые заказчиками документации, подлежащей государственной экологической экспертизе, рассчитанные в соответствии со сметой расходов на проведение государственной экологической экспертизы	760,7	760,7	760,7
<b>ШТРАФЫ, САНКЦИИ, ВОЗМЕЩЕНИЕ УЩЕРБА</b>	<b>410 551,4</b>	<b>411 284,4</b>	<b>412 338,8</b>
Административные штрафы, установленные Кодексом Российской Федерации об административных правонарушениях	376 738,1	376 905,1	376 908,1
Административные штрафы, установленные законами субъектов Российской Федерации об административных правонарушениях	5 982,0	5 982,0	6 582,0
Штрафы, неустойки, пени, уплаченные в соответствии с законом или договором в случае неисполнения или ненадлежащего исполнения обязательств перед государственным (муниципальным) органом, органом управления государственным внебюджетным фондом, казенным учреждением, Центральным банком Российской Федерации, иной организацией, действующей от имени Российской Федерации	14 493,3	14 617,3	14 475,7
Платежи в целях возмещения причиненного ущерба (убытков)	138,0	80,0	73,0
Платежи, уплачиваемые в целях возмещения вреда	13 200,0	13 700,0	14 300,0
<b>ПРОЧИЕ НЕНАЛОГОВЫЕ ДОХОДЫ</b>	<b>555 007,0</b>	<b>555 007,0</b>	<b>555 007,0</b>
Прочие неналоговые доходы	555 007,0	555 007,0	555 007,0

ИСТОЧНИК ДОХОДОВ	Сумма (тысяч рублей)		
	2020 год	2021 год	2022 год
БЕЗВОЗМЕЗДНЫЕ ПОСТУПЛЕНИЯ	7 792 169,3	7 363 210,3	0,0
БЕЗВОЗМЕЗДНЫЕ ПОСТУПЛЕНИЯ ОТ ДРУГИХ БЮДЖЕТОВ БЮДЖЕТНОЙ СИСТЕМЫ РОССИЙСКОЙ ФЕДЕРАЦИИ	7 749 260,9	7 255 939,3	0,0
Субсидии бюджетам бюджетной системы Российской Федерации (межбюджетные субсидии)	2 982 618,6	2 647 128,3	0,0
Субвенции бюджетам бюджетной системы Российской Федерации	3 745 831,2	3 801 186,7	0,0
Иные межбюджетные трансферты	1 020 811,1	807 624,3	0,0
БЕЗВОЗМЕЗДНЫЕ ПОСТУПЛЕНИЯ ОТ ГОСУДАРСТВЕННЫХ (МУНИЦИПАЛЬНЫХ) ОРГАНИЗАЦИЙ	42 908,4	107 271,0	0,0
Безвозмездные поступления от государственных (муниципальных) организаций в бюджеты субъектов Российской Федерации	42 908,4	107 271,0	0,0

## НАЛОГОВЫЕ ЛЬГОТЫ, ПРЕДОСТАВЛЯЕМЫЕ В СООТВЕТСТВИИ С ОБЛАСТНЫМИ ЗАКОНАМИ ЛЕНИНГРАДСКОЙ ОБЛАСТИ, В 2020 ГОДУ

ВИДЫ НАЛОГОВ	СНИЖЕНИЕ СТАВКИ ПО НАЛОГУ	ВЫПАДАЮЩИЕ ДОХОДЫ ОБЛАСТНОГО БЮДЖЕТА
Налог на прибыль организаций	13,5%	6 877,0 млн руб.
Налог на имущество организаций	Снижение ставки на 50% ; Освобождение от уплаты налога	4 931,4 млн руб.
Транспортный налог	Снижение ставки на 50% ; Освобождение от уплаты налога	89,5 млн руб.
<b>ВСЕГО</b>		<b>11 897,9 млн руб.</b>

# РАСХОДЫ ОБЛАСТНОГО БЮДЖЕТА ЛЕНИНГРАДСКОЙ ОБЛАСТИ ПО ГОСУДАРСТВЕННЫМ ПРОГРАММАМ ЛЕНИНГРАДСКОЙ ОБЛАСТИ В 2018–2022 ГОДАХ

тыс. руб.

НАИМЕНОВАНИЕ ГОСУДАРСТВЕННОЙ ПРОГРАММЫ ЛЕНИНГРАДСКОЙ ОБЛАСТИ	2018 год	2019 год	2020 год	2021 год	2022 год
	Отчет	Закон 130-оз (в ред. № 53-оз)	Проект	Проект	Проект
<b>РАСХОДЫ ОБЛАСТНОГО БЮДЖЕТА, ВСЕГО</b>	<b>124 021 525,8</b>	<b>138 795 655,2</b>	<b>149 820 139,0</b>	<b>153 268 903,4</b>	<b>143 398 997,4</b>
<b>РАСХОДЫ НА РЕАЛИЗАЦИЮ ГОСУДАРСТВЕННЫХ ПРОГРАММ ЛЕНИНГРАДСКОЙ ОБЛАСТИ, ВСЕГО:</b>	<b>116 696 143,3</b>	<b>130 172 485,0</b>	<b>138 389 155,7</b>	<b>141 794 525,1</b>	<b>132 487 459,1</b>
Развитие внутреннего и въездного туризма в Ленинградской области			297 998,1	305 873,3	314 108,2
Содействие занятости населения Ленинградской области	534 787,1	745 529,2	747 798,0	761 081,8	484 016,8
Развитие здравоохранения в Ленинградской области	21 942 903,1	26 194 290,0	25 736 821,9	23 352 922,3	22 115 677,0
Современное образование Ленинградской области	31 728 169,9	32 539 396,8	35 137 763,4	36 609 635,5	36 903 634,3
Социальная поддержка отдельных категорий граждан в Ленинградской области	16 271 954,2	18 323 593,0	21 095 924,8	21 569 897,6	18 813 196,7
Развитие физической культуры и спорта в Ленинградской области	1 691 085,4	2 279 384,2	2 540 545,9	2 650 243,1	1 401 350,8
Развитие культуры и туризма в Ленинградской области	2 938 477,3	3 550 348,4	3 369 523,4	3 832 180,6	3 147 982,1
Формирование городской среды и обеспечение качественным жильем граждан на территории Ленинградской области	3 925 375,6	5 904 533,6	5 559 787,5	8 198 970,7	7 248 883,6
Обеспечение устойчивого функционирования и развития коммунальной и инженерной инфраструктуры и повышение энергоэффективности в Ленинградской области	7 956 829,4	8 896 240,4	10 393 539,9	10 224 401,3	8 786 469,6
Безопасность Ленинградской области	2 025 723,4	2 449 685,9	2 639 380,8	2 377 974,0	2 527 775,4
Охрана окружающей среды Ленинградской области	1 697 328,3	2 144 577,1	2 312 538,6	2 462 434,5	1 711 429,5
Цифровое развитие Ленинградской области	831 453,8	2 373 910,7	2 843 342,2	2 926 209,5	2 801 090,5
Стимулирование экономической активности Ленинградской области	5 183 778,3	2 469 701,3	2 074 728,1	2 132 502,5	2 058 788,2
Развитие транспортной системы Ленинградской области	8 482 569,5	10 936 557,9	10 843 612,8	11 811 686,1	12 842 088,0
Развитие сельского хозяйства Ленинградской области	6 268 078,8	6 549 282,2	6 279 563,7	6 274 839,2	5 078 358,0
Управление государственными финансами и государственным долгом Ленинградской области	3 030 362,2	3 452 434,5	4 370 988,2	4 348 432,4	4 335 687,7
Повышение эффективности государственного управления и снижение административных барьеров при предоставлении государственных и муниципальных услуг в Ленинградской области	1 231 373,1	0,0	0,0	0,0	0,0
Устойчивое общественное развитие в Ленинградской области	955 893,9	1 363 019,8	2 145 298,4	1 955 240,7	1 916 922,7
Расходы на непрограммную деятельность	7 325 382,5	8 623 170,2	11 430 983,3	11 474 378,3	10 911 538,3
Условно утвержденные расходы	0,0	0,0	0,0	5 444 119,7	13 097 197,7
<b>ВСЕГО</b>	<b>124 021 525,8</b>	<b>138 795 655,2</b>	<b>149 820 139,0</b>	<b>158 713 023,1</b>	<b>156 496 195,1</b>

# РАСХОДЫ ОБЛАСТНОГО БЮДЖЕТА ЛЕНИНГРАДСКОЙ ОБЛАСТИ ПО РАЗДЕЛАМ И ПОДРАЗДЕЛАМ КЛАССИФИКАЦИИ РАСХОДОВ В 2018–2022 ГОДАХ

29

тыс. руб.

НАИМЕНОВАНИЕ РАЗДЕЛА/ПОДРАЗДЕЛА КЛАССИФИКАЦИИ РАСХОДОВ	2018 год	2019 год	2020 год	2021 год	2022 год
	Отчет	Закон 130-оз (в ред. № 53-оз)	Проект	Проект	Проект
<b>ВСЕГО</b>	<b>124 021 525,8</b>	<b>138 795 655,2</b>	<b>149 820 139,0</b>	<b>153 268 903,4</b>	<b>143 398 997,4</b>
Общегосударственные вопросы	7 246 339,4	8 767 383,5	11 969 358,3	12 105 081,9	12 178 958,3
Национальная оборона	67 896,2	74 243,2	75 086,1	77 756,6	
Национальная безопасность и правоохранительная деятельность	2 025 723,4	2 449 685,9	2 619 482,6	2 377 974,0	2 527 775,4
Национальная экономика	22 055 381,7	23 117 555,3	23 469 137,7	24 100 908,5	23 812 560,6
Жилищно-коммунальное хозяйство	9 972 375,9	12 533 402,1	14 306 966,8	14 583 176,0	12 749 324,6
Охрана окружающей среды	334 874,8	323 041,6	472 358,6	550 355,0	333 504,7
Образование	32 320 239,1	33 517 566,2	35 229 263,9	38 673 435,1	38 027 629,5
Культура, кинематография	3 004 334,2	3 579 440,7	3 813 305,3	4 239 719,7	3 369 610,7
Здравоохранение	15 974 785,8	18 607 560,0	19 584 030,4	17 423 679,4	15 919 338,4
Социальная политика	24 731 771,7	28 519 373,9	29 782 912,1	30 493 191,9	27 125 489,9
Физическая культура и спорт	1 792 479,3	2 315 385,8	2 528 262,9	2 677 447,1	1 401 350,8
Средства массовой информации	200 768,6	386 505,8	386 505,8	386 505,8	386 505,8
Обслуживание государственного и муниципального долга	17 036,8	11 622,0	7 959,0	5 914,0	1 875,8
Межбюджетные трансферты общего характера бюджетам муниципальных образований	4 277 518,9	4 592 889,2	5 575 509,5	5 573 758,4	5 565 072,9

## ПРОГРАММА ГОСУДАРСТВЕННЫХ ГАРАНТИЙ ЛЕНИНГРАДСКОЙ ОБЛАСТИ В ВАЛЮТЕ РОССИЙСКОЙ ФЕДЕРАЦИИ НА 2020 ГОД И НА ПЛАНОВЫЙ ПЕРИОД 2021 И 2022 ГОДОВ

### Перечень подлежащих предоставлению государственных гарантий Ленинградской области на 2020 год

тыс. руб.

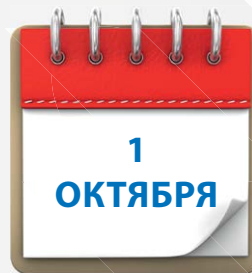
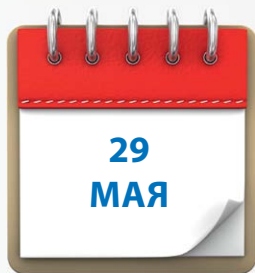
№ п/п	Цель гарантирования	Наименование принципала	Общий объем предоставляемых гарантий		Наличие права регрессного требования	Иные условия предоставления и исполнения государственных гарантий Ленинградской области
			2020 год	2021 и 2022 годов		
1	Обеспечение обязательств по заимствованиям, осуществляемых в кредитных организациях для завершения строительства жилых комплексов находящихся на территории Ленинградской области	Юридические лица 100 процентов акций (долей) которых принадлежит Ленинградской области	360 000		нет	отсутствуют
2	По кредитам либо облигационным займам, привлекаемым юридическими лицами, зарегистрированными на территории Российской Федерации, осуществляющими предпринимательскую деятельность на территории Ленинградской области или в интересах Ленинградской области, на осуществление инвестиционных проектов, отобранных в соответствии с порядком, утвержденным областным законом об областном бюджете Ленинградской области	Юридические лица, зарегистрированные на территории Российской Федерации, осуществляющие предпринимательскую деятельность на территории Ленинградской области, отобранные в соответствии с порядком, утвержденным областным законом об областном бюджете Ленинградской области	500 000		да	отсутствуют
<b>ИТОГО</b>			<b>860 000</b>			

### Перечень подлежащих предоставлению государственных гарантий Ленинградской области на плановый период 2021 и 2022 годов

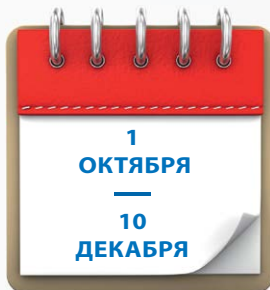
тыс. руб.

№ п/п	Цель гарантирования	Наименование принципала	Общий объем предоставляемых гарантий		Наличие права регрессного требования	Иные условия предоставления и исполнения государственных гарантий Ленинградской области
			2021 год	2022 год		
1	По кредитам либо облигационным займам, привлекаемым юридическими лицами, зарегистрированными на территории Российской Федерации, осуществляющими предпринимательскую деятельность на территории Ленинградской области или в интересах Ленинградской области, на осуществление инвестиционных проектов, отобранных в соответствии с порядком, утвержденным областным законом об областном бюджете Ленинградской области	Юридические лица, зарегистрированные на территории Российской Федерации, осуществляющие предпринимательскую деятельность на территории Ленинградской области или в интересах Ленинградской области, отобранные в соответствии с порядком, утвержденным областным законом об областном бюджете Ленинградской области	500 000	500 000	да	отсутствуют
<b>ИТОГО</b>			<b>500 000</b>	<b>500 000</b>		

СРОКИ СОСТАВЛЕНИЯ ПРОЕКТА ОБЛАСТНОГО БЮДЖЕТА НА 2020 ГОД  
И НА ПЛАНОВЫЙ ПЕРИОД 2021 И 2022 ГОДОВ



СОСТАВЛЕНИЕ ПРОЕКТА БЮДЖЕТА И ЕГО ВНЕСЕНИЕ  
В ЗАКОНОДАТЕЛЬНОЕ СОБРАНИЕ ЛЕНИНГРАДСКОЙ  
ОБЛАСТИ



ПРИНЯТИЕ ЗАКОНОДАТЕЛЬНЫМ  
СОБРАНИЕМ ЛЕНИНГРАДСКОЙ  
ОБЛАСТИ ЗАКОНА О БЮДЖЕТЕ  
НА ОЧЕРЕДНОЙ ФИНАНСОВЫЙ ГОД  
И ПЛАНОВЫЙ ПЕРИОД (55 ДНЕЙ)





## РЕШЕНИЕ ВОПРОСОВ МЕСТНОГО ЗНАЧЕНИЯ СОВМЕСТНЫМИ УСИЛИЯМИ ЖИТЕЛЕЙ, БИЗНЕСА, ВЛАСТИ

*Гражданин, желающий принять участие в проектах инициативного бюджетирования, должен обратиться в орган местного самоуправления по месту жительства*

### 1 СОБРАНИЯ

Проведение собраний жителей и (или) инициативных комиссий с участием жителей территории с целью определения инициативных предложений и формы участия граждан, юридических лиц (финансовая и (или) трудовая). Решение собрания оформляется протоколом.

### 2 ОПРЕДЕЛЕНИЕ ПРИОРИТЕТНЫХ ПРЕДЛОЖЕНИЙ

Инициативная группа подготавливает проект и направляет его в муниципальное образование.

### 3 КОНКУРСНЫЙ ОТБОР ПРОЕКТОВ МУНИЦИПАЛЬНОЙ КОМИССИЕЙ ДЛЯ ВКЛЮЧЕНИЯ В ПРОГРАММУ (ПОДПРОГРАММУ)

Муниципальная комиссия проводит отбор проектов, по результатам которого оформляется протокол. Далее заявки, подготовленные рабочей группой Администрации, направляются в Комитет по местному самоуправлению, межнациональным и межконфессиональным отношениям Ленинградской области.

### 4 КОНКУРСНЫЙ ОТБОР ЗАЯВОК КОМИССИЕЙ КОМИТЕТА ПО МЕСТНОМУ САМОУПРАВЛЕНИЮ, МЕЖНАЦИОНАЛЬНЫМ И МЕЖКОНФЕССИОНАЛЬНЫМ ОТНОШЕНИЯМ ЛЕНИНГРАДСКОЙ ОБЛАСТИ

Комиссия проводит отбор заявок (проектов) – победителей регионального уровня. Субсидии распределяются между муниципальными образованиями.

### 5 ЗАКЛЮЧЕНИЕ СОГЛАШЕНИЯ

Между Комитетом по местному самоуправлению, межнациональным и межконфессиональным отношениям Ленинградской области и администрацией муниципального образования заключается Соглашение о предоставлении субсидий.

### 5 ПРЕДОСТАВЛЕНИЕ СУБСИДИИ

После заключения соглашения предоставляется субсидия.

### 5 ОТБОР ПОДРЯДЧИКОВ НА ВЫПОЛНЕНИЕ РАБОТ

Органы местного самоуправления проводят конкурсный отбор подрядчиков на выполнение работ/оказание услуг в соответствии с Федеральным законом № 44-ФЗ и заключение контрактов.

### 5 РЕАЛИЗАЦИЯ ПРОЕКТА. КОНТРОЛЬ. ОТЧЕТНОСТЬ.

На данном этапе происходит реализация проекта, дальнейший контроль за реализацией и формирование отчетности.

## ГОСУДАРСТВЕННАЯ ПОДДЕРЖКА ИНИЦИАТИВ ЖИТЕЛЕЙ ЛЕНИНГРАДСКОЙ ОБЛАСТИ ПО РАЗВИТИЮ ТЕРРИТОРИЙ

*Областной закон Ленинградской области от 28 декабря 2018 года № 147-оз «О старостах сельских населенных пунктов Ленинградской области и содействии участию населения в осуществлении местного самоуправления в иных формах на частях территорий муниципальных образований Ленинградской области»*

*Областной закон Ленинградской области от 15 января 2018 года № 3-оз «О содействии участию населения в осуществлении местного самоуправления в иных формах на территориях административных центров муниципальных образований Ленинградской области»*

**208,7** МЛН РУБЛЕЙ

ПЛАН  
**2020**

**249,9** МЛН РУБЛЕЙ

ПЛАНИРУЮТСЯ К РЕАЛИЗАЦИИ **350** ПРОЕКТОВ

НАПРАВЛЯЕТСЯ НА ПОДДЕРЖКУ ИНИЦИАТИВ СЕЛЬСКИХ СТАРОСТ

	Количество поселений	Расходы (тыс. руб.)
Бокситогорский МР	6	12 500,00
Волосовский МР	6	12 322,50
Волховский МР	13	12 500,00
Всеволожский МР	12	12 371,80
Выборский МР	10	12 500,00
Гатчинский МР	15	12 500,00
Кингисеппский МР	9	12 500,00
Киришский МР	5	12 500,00
Кировский МР	8	12 500,00
Лоденопольский МР	4	10 000,00
Ломоносовский МР	13	11 533,10
Лужский МР	13	12 500,00
Подпорожский МР	5	12 500,00
Приозерский МР	11	12 500,00
Сланцевский МР	7	12 500,00
Тихвинский МР	9	12 500,00
Тосненский МР	10	12 500,00
Сосновоборгский ГО	—	

ПЛАНИРУЮТСЯ К РЕАЛИЗАЦИИ **240** ПРОЕКТОВ

НАПРАВЛЯЕТСЯ НА ПОДДЕРЖКУ ТОС

	Количество поселений	Расходы (тыс. руб.)
Бокситогорский МР	7	9 615,36
Волосовский МР	7	8 547,01
Волховский МР	15	19 230,78
Всеволожский МР	17	26 709,32
Выборский МР	12	17 093,99
Гатчинский МР	17	24 572,62
Кингисеппский МР	11	14 957,26
Киришский МР	6	8 547,01
Кировский МР	10	17 093,96
Лоденопольский МР	5	6 410,25
Ломоносовский МР	15	15 940,46
Лужский МР	14	17 094,05
Подпорожский МР	5	6 410,25
Приозерский МР	14	16 025,67
Сланцевский МР	7	9 615,39
Тихвинский МР	9	11 752,15
Тосненский МР	12	17 093,99
Сосновоборгский ГО	1	3 205,11

### Обеспечение выплатами ветеранов труда, жертв политических репрессий, тружеников тыла, ветеранов, инвалидов и детей Великой Отечественной войны

649

Ежемесячные денежные выплаты ветеранам труда

649

Ежемесячные денежные выплаты труженикам тыла

649

Ежемесячные денежные выплаты жертвам политических репрессий

не более 862

Ежемесячные денежные компенсации по оплате жилья и коммунальных услуг ветеранам труда

1 003

Ежемесячные денежные компенсации по оплате жилья и коммунальных услуг жертвам политических репрессий (компенсация в размере 50% стоимости)

820

Ежемесячное денежное вознаграждение лицам, удостоенным звания «Ветеран труда Ленинградской области»

649

Ежемесячная денежная выплата гражданам, родившимся в период с 03 сентября 1927 года по 02 сентября 1945 года

50 % стоимости проездных билетов

Ежегодная денежная компенсация жертвам политических репрессий в размере 50 % стоимости проездных документов (билетов) для проезда в пассажирских или скорых поездах дальнего следования (туда и обратно)

### Обеспечение выплатами малоимущих категорий граждан

от 1 500 до 20 000  
на основании социального контракта – до 55 862

Государственная социальная помощь малоимущим семьям и малоимущим одиноко проживающим гражданам в Ленинградской области

1 020

Оплата жилого помещения и коммунальных услуг гражданам, имеющим право на их получение в соответствии с жилищным законодательством

руб.

### Поддержка специалистов, работающих и проживающих в сельской местности и поселках городского типа

до **710** (+ на каждого нетрудоспособного члена семьи специалиста, совместно с ним проживающего и находящегося на его иждивении – до 240 руб.)

Ежемесячная денежная компенсация оплаты жилья и коммунальных услуг специалистам, работающим и проживающим в сельской местности (кроме педагогов)

**1 503** (+ на каждого нетрудоспособного члена семьи, совместно с ним проживающего и находящегося на его иждивении – 301 руб.)

Ежемесячная денежная компенсация оплаты жилья и коммунальных услуг педагогическим работникам, работающим и проживающим в сельской местности

### Поддержка инвалидов

**1 865**

Денежная компенсация расходов на бензин, ремонт, техническое обслуживание транспортных средств и запасные части к ним

**5 000**

Выплата персональной стипендии Губернатора Ленинградской области студентам-инвалидам

от 15 до 100 км – 1 000 руб.; от 101 до 200 км – 2 000 руб.; от 201 до 300 км – 3 000 руб.; от 301 до 400 км – 4 000 руб.

Меры социальной поддержки в виде ежемесячной денежной компенсации расходов на автомобильное топливо гражданам, страдающим пожизненно почечной недостаточностью, получающим процедуру гемодиализа

инвалидам по зрению 1 группы – **3 786**  
инвалидам по зрению 2 группы, проживающим одиноко – **3 245**

Ежемесячная денежная выплата инвалидам с детства по зрению первой и второй группы

## Поддержка семей, имеющих детей

от 600 до 1 700

Меры социальной поддержки семьям с детьми, проживающим в Ленинградской области, в виде ежемесячных пособий на детей

30 000

Меры социальной поддержки по предоставлению единовременного пособия при рождении ребенка

от 5 949 до 39 327

Ежегодное пособие на ребенка страдающего орфанными заболеваниями

5 000

Ежемесячная выплата в связи с рождением (усыновлением) первого ребенка (за счет областного бюджета)

936 – беременным женщинам, кормящим матерям и детям до 2 лет; 832 – детям в возрасте от 2-х до 3-х лет

Ежемесячная компенсация на полноценное питание беременным женщинам, а также детям в возрасте до трех лет

50 % ежемесячной платы по договору найма (договору поднайма) однокомнатной (13 799) либо двухкомнатной (17 092) квартиры

Ежемесячная компенсация части расходов семьи на оплату найма жилого помещения в частном жилищном фонде или поднайма жилого помещения государственного или муниципального жилищного фонда

до шести лет – 9 210  
старше шести лет – 12 038

Содержание детей-сирот и детей, оставшихся без попечения родителей, в семьях опекунов (попечителей) и приемных семьях

от 12 000 до 33 000 при наличии одного родителя,  
от 6 500 до 16 500 – при наличии двух родителей

Выплата вознаграждения, причитающегося приемному родителю

5 949

Ежемесячная выплата лицам в возрасте до 18 лет, страдающим заболеванием инсулинзависимый сахарный диабет (протекающий в детском возрасте) и не признанным в установленном законом порядке детьми-инвалидами

10 379

Ежемесячная выплата в связи с рождением (усыновлением) первого ребенка с месяца рождения ребенка до 1,5 лет, с 2020 года до 3-х лет

9 500

Ежемесячная компенсационная выплата на ребенка, которому не выдано направление в дошкольную образовательную организацию Ленинградской области в связи с отсутствием мест и зарегистрированного в очереди на получение места в дошкольном образовательном учреждении

руб.

## Поддержка детей-сирот

416

Обеспечение бесплатного проезда детей-сирот и детей, оставшихся без попечения родителей, обучающихся в муниципальных образовательных учреждениях Ленинградской области, на городском, пригородном (в сельской местности – на внутрирайонном) транспорте (кроме такси)

3 000 и 8 000

Именная стипендия Губернатора Ленинградской области для одаренных детей-сирот и детей, оставшихся без попечения родителей

## Поддержка многодетных семей

733

Меры социальной поддержки в виде ежемесячной денежной компенсации на оплату жилого помещения и коммунальных услуг многодетным семьям

126 936

Материнский капитал при рождении третьего и последующих детей

100 000

Дополнительное единовременное пособие при рождении одновременно трех и более детей (на каждого рожденного ребенка)

4 160

Меры социальной поддержки многодетным семьям в виде ежегодной денежной компенсации на каждого из детей, обучающихся в общеобразовательных учреждениях (но не старше 18 лет), на приобретение комплекта детской (подростковой) одежды для посещения школьных занятий, а также школьно-письменных принадлежностей

3 000 000

Единовременная денежная выплата на приобретение жилого помещения для семей, в которых одновременно родились трое и более детей

1 500 000

Бесплатное обеспечение транспортным средством многодетных семей, имеющих 7 и более детей, либо шесть и более детей, один или более из которых являются инвалидами

10 624

Ежемесячная денежная выплата, назначаемая в случае рождения третьего ребенка или последующих детей до достижения ребенком возраста трех лет

100 000

Единовременная денежная выплата мужчине, награжденному наградой Ленинградской области знаком отличия «Отцовская доблесть»

100 000

Единовременная выплата матерям при награждении почетным знаком «Слава матери»

## Поддержка молодежи и спортсменов

15 000

Выплата разового пособия молодым специалистам-работникам учреждений образования и учреждений культуры

25 000

Премии Губернатора Ленинградской области для поддержки талантливой молодежи

4 500

Выплата ежемесячных стипендий Губернатора Ленинградской области особо одаренным студентам, находящимся в трудной жизненной ситуации

50 000 и 100 000

Единовременное пособие выпускникам образовательных организаций, поступившим на работу в медицинские организации гос. системы здравоохранения Ленинградской области, оказывающие первичную медико-санитарную помощь

91 954

Социальная поддержка молодых специалистов – работников агропромышленного комплекса

от 5 000 до 20 000

Выплата разового пособия молодым специалистам – работникам учреждений социальной защиты населения

56 500

Социальная поддержка молодых специалистов в Ленинградской области

от 5 000 до 28 000

Выплата стипендий Правительства Ленинградской области спортсменам, входящим в состав спортивных сборных команд Российской Федерации по различным видам спорта от Ленинградской области, и их тренерам

## Прочее

от 3 000 до 7 000

Единовременная денежная выплата отдельным категориям граждан, проживающим в Ленинградской области, в связи с 75-летием Победы в Великой Отечественной войне 1941-1945 годов

5 000

Выплата дополнительного пожизненного ежемесячного материального обеспечения, награжденным знаком отличия Ленинградской области «За заслуги перед Ленинградской областью»

от 2 434 до 8 112

Ежемесячная региональная выплата инвалидам боевых действий и супруге (супругу) умершего инвалида боевых действий

руб.

## Прочее

4 016

Дополнительные меры социальной поддержки родителям погибших в Чеченской Республике военнослужащих

50 000

Единовременная премия лицам за звание «Почётный учитель Ленинградской области»

10 000

Материальное обеспечение проживающих в Ленинградской области лиц, удостоенных почетного звания «Народный учитель СССР»

14 146

Ежегодная денежная выплата лицам, награжденным нагрудным знаком «Почетный донор СССР» или нагрудным знаком «Почетный донор России»

30 000

Оказание адресной социальной помощи неработающим пенсионерам на газификацию жилья

345 000

Осуществление единовременных компенсационных выплат средним медицинским работникам

524

Денежные выплаты донорам крови и(или) ее компонентов (выплаты на кормление)

120 000

Осуществление мер социальной поддержки медицинских работников дефицитных специальностей

5 946

Предоставление социального пособия на погребение

30 000

Выплата ежемесячного пособия семье умершего члена Правительства Ленинградской области или депутата Законодательного Собрания Ленинградской области

5 000 и 7 000

Выплата ежемесячного денежного содержания отдельным категориям спортсменов, тренеров, проживающих в Ленинградской области и являющихся получателями пенсии (соцзащита)

90 000

Ежегодные денежные выплаты и компенсационные выплаты лицам, удостоенным звания «Почетный гражданин Ленинградской области»

от 20 000 до 50 000

Предоставление единовременной выплаты лицам, постоянно проживающим на территории Ленинградской области и состоящим в браке 50, 60, 70 и 75 лет

500 000 и 1 000 000

Осуществление единовременных выплат медицинским работникам (средства областного бюджета)

100 000

Выплата единовременного пособия членам семьи работника добровольной пожарной охраны и добровольного пожарного, работавших в общественном учреждении пожарной охраны, зарегистрированном на территории Ленинградской области, в случае их гибели (смерти), а также возмещение расходов, связанных с их погребением



## БОКСИТОГОРСКИЙ РАЙОН

НАИМЕНОВАНИЕ ОБЪЕКТА	План 2020	План 2021	План 2022
Школа на 115 мест с размещением МК ДОУ «Заборьевский детский сад» на 2 группы (35 детей) в пос. Заборье	40 000,00	170 000,00	105 449,00
Межпоселковый газопровод ГРС «Бокситогорск» – пос. Ларьян – дер. Дыми – дер. Большой Двор	96 295,08	0,00	0,00
Разработка проектно-сметной документации на строительство распределительного газопровода по ул. Лесная, ул. Безымянная, 1-й Средний проезд, 2-й Средний проезд, ул. Горская, пер. Складской, переулок Строительный, ул. Заводская (от ул. Больничная до ул. Советская), ул. Строительная (от ул. Больничная до ул. Советская), пер. Обнинский в г. Пикалево	0,00	5 154,00	7 931,00

## ВОЛОСОВСКИЙ РАЙОН

НАИМЕНОВАНИЕ ОБЪЕКТА	План 2020	План 2021	План 2022
Канализационные очистные сооружения в пос. Каложицы	45 434,50	30 000,00	0,00
Канализационные очистные сооружения в г. Волосово со строительством напорного коллектора и 2-х канализационных насосных станций от дер. Рабителицы и напорного коллектора от дер. Сумино	164 628,70	154 225,00	0,00
Система водоснабжения в дер. Бегуницы	22 505,36	48 046,67	0,00
Канализационные очистные сооружения в дер. Большая Вруда	22 347,00	0,00	0,00
Многофункциональная спортивная площадка в пос. Бегуницы	10 000,00	27 204,00	0,00
Распределительный газопровод к жилой застройке в границах ул. Ветеранов, Усадьба СХТ, Интернатская, Интернатский пер., Молодежная, Механизаторов, Новая, Труда, Вокзальная, Пионерская, Победы, Октябрьская, Мира, Советская, 4-й карьер, Усадьба ВИЗ, Хутор ВИЗ в г. Волосово	29 145,00	0,00	0,00
Распределительный газопровод по дер. Сумино	8 416,00	0,00	0,00
Наружный газопровод в пос. Беседа	4 620,00	0,00	0,00
Дом культуры на 150 мест в пос. Терпилицы	19 823,00	0,00	0,00
Распределительный газопровод по дер. Кайкино	0,00	3 039,00	10 519,00
Система водоснабжения в дер. Бегуницы	11 907,40	11 907,40	0,00
Канализационная насосная станции в пос. Курск	21 000,00	19 000,00	0,00

■ объекты, строительство которых будет завершено в 2020 году

тыс. руб.

### ВОЛХОВСКИЙ РАЙОН

НАИМЕНОВАНИЕ ОБЪЕКТА	План 2020	План 2021	План 2022
Здание крытой ледовой арены в г. Волхов	10 000,00	120 000,00	121 216,00
Водоочистные сооружения в с. Старая Ладога	93 285,97	27 741,13	0,00
Канализационные очистные сооружения в с. Старая Ладога	92 258,87	27 741,14	0,00
Дом Культуры в пос. Паша	135 000,00	163 003,00	0,00
Волховская городская гимназия № 3 имени Героя Советского Союза Александра Лукьянова на 600 мест в г. Волхов	260 000,00	260 000,00	204 596,00
Слип (площадка для спуска и подъема плавательных средств, судов на воздушной подушке на 9 единиц водной техники) в г. Новая Ладога	28 880,00	0,00	0,00
Стоянка для временного хранения транспортных средств аварийно-спасательной службы Ленинградской области (на 16 машино-мест) в г. Новая Ладога	12 356,00	0,00	0,00
Водозаборные и водопроводные сооружения в дер. Иссад	38 464,00	15 536,00	0,00
Распределительный газопровод для газоснабжения природным газом микрорайонов г. Волхова по ул. Советская (четная сторона), Воронежская, Лисички, Новый поселок, Архангело-Михайловский, Шкурина горка, Валим, Званка, Плеханово, Кикино, Симаново, Заполек, ул. Степана Разина, Халтурино, ул. Строительная	38 857,41	31 744,64	0,00
Водозаборные и водопроводные сооружения в пос. Аврово	19 463,42	12 087,59	0,00
Распределительный (уличный) газопровод с сопутствующими сооружениями для газоснабжения ул. Леспромхозовская, ул. Чернецкого в Колчановском с.п.	1 500,00	0,00	0,00
Фельдшерско-акушерский пункт в дер. Усадище	3 520,00	0,00	0,00

### ВСЕВОЛОЖСКИЙ РАЙОН

НАИМЕНОВАНИЕ ОБЪЕКТА	План 2020	План 2021	План 2022
Подъезд к ТПУ «Кудрово» (строительство продолжения автомобильной дороги общего пользования регионального значения «Подъезд к Кудрово» (Центральная ул.) до автомобильной дороги общего пользования федерального значения Р-21 «Кола» с устройством местного проезда)	40 000,00	0,00	0,00
Школа на 300 мест с дошкольным отделением на 100 мест в пос. Осельки	180 000,00	250 000,00	112 784,00

■ объекты, строительство которых будет завершено в 2020 году

НАИМЕНОВАНИЕ ОБЪЕКТА	План 2020	План 2021	План 2022
Международный автомобильный вокзал в составе ТПУ «Девятино» к КАД. 2 этап. Транспортная развязка с КАД на км 30+717 прямого хода КАД»	248 461,30	0,00	0,00
Областная детская больница с поликлиникой в г. Сертолово	697 629,00	0,00	0,00
Транспортная развязка на пересечении автомобильной дороги «Санкт-Петербург – з-д им. Свердлова - Всеволожск» (км 39) с железной дорогой на перегоне Всеволожск – Мельничный Ручей	287 140,00	690 541,68	522 427,02
Плавательный бассейн в г. Сертолово	119 383,10	330 552,80	0,00
Автомобильная дорога нового выхода из Санкт-Петербурга от КАД в обход населенных пунктов Мурино и Новое Девятино с выходом на существующую автомобильную дорогу «Санкт-Петербург-Матокса»	184 693,69	477 401,12	442 617,43
Детский сад на 295 мест в г. Кудрово, микрорайон «Новый Оккервиль»	107 264,61	0,00	0,00
Культурно-досуговый центр в дер. Новое Девятино	85 000,00	320 381,00	0,00
Физкультурно-оздоровительный комплекс с бассейном в г. Всеволожск	100 000,00	213 969,00	0,00
Поликлиника на 600 посещений в смену в г. Кудрово	370 000,00	400 000,00	208 234,00
Здание бизнес-инкубатора Муниципального фонда поддержки малого и среднего предпринимательства Всеволожского муниципального района	30 000,00	130 000,00	66 970,00
Пожарное депо V типа на два машино-выезда в дер. Агалатово	31 432,00	50 000,00	31 354,00
Пожарное депо II типа на 4 машино-выезда в г. Сертолово	75 739,00	0,00	0,00
Центр досуговых, оздоровительных и учебных программ «Молодежный»	130 000,00	48 618,00	0,00
Газопровод в дер. Борисова Грива	1 000,00	6 099,00	0,00
Трансформаторная подстанция № 463 в пос. Мурино	3 184,24	0,00	0,00
Новая газовая котельная мощностью 30 МВт в пос. Кузьмолowo	33 550,00	0,00	0,00
Газопровод в дер. Керро	4 904,00	0,00	0,00
Газоснабжение многоквартирных и индивидуальных жилых домов в пос. Токсово и пос. Новое Токсово	13 932,0	0,00	0,00
Распределительные газопроводы в пос. ст. Кирпичный Завод	0,00	13 387,00	0,00
Распределительный газопровод по пос. Красная Заря и дер. Невский Парклесхоз	4 293,00	24 000,00	0,00
Врачебная амбулатория в пос. Щеглово	4 897,00	0,00	0,00
Фельдшерско-акушерский пункт в пос. Васкелово	35 646,73	46 437,17	23 661,00
Подъезд к г. Всеволожску	1 000,00	1 000,00	10 000,00

■ объекты, строительство которых будет завершено в 2020 году

тыс. руб.

НАИМЕНОВАНИЕ ОБЪЕКТА	План 2020	План 2021	План 2022
Распределительные газопроводы в дер. Каменка	0,00	26 222,00	0,00
Гериатрический центр	48 989,50	114 308,80	0,00
Автомобильная дорога общего пользования регионального значения «Санкт-Петербург-Колтуши на участке КАД-Колтуши»	21 000,00	16 000,00	5 000,00
Автомобильная дорога от кольцевой автомобильной дороги вокруг Санкт-Петербурга до автомобильной дороги «Санкт-Петербург-Матокса»	0,00	20 250,00	90 000,00
Распределительный газопровод в дер. Лаврики	0,00	3 874,00	6 643,00
Распределительный газопровод пос. Мурино	0,00	8 490,00	24 096,00
Распределительный газопровод в пос. имени Свердлова по ул. Овчинская, Овчинская с 1-й по 12-ю линии, Ермаковская, Лесопарковская	10 907,21	0,00	0,00

## ВЫБОРГСКИЙ РАЙОН

НАИМЕНОВАНИЕ ОБЪЕКТА	План 2020	План 2021	План 2022
Тренировочная площадка в пос. Рожино	10 000,00	250 000,00	267 732,00
Канализационные очистные сооружения в пос. Красносельское	143 443,58	0,00	0,00
Спортивный центр с универсальным игровым залом, плавательным бассейном и крытым катком с искусственным льдом в г. Выборг	215 608,00	0,00	0,00
Крытый футбольный манеж в г. Выборг	168 741,8	111 696,1	0,00
Универсальный спортивный зал для средней общеобразовательной школы № 12 в г. Высоцк	22 283,00	0,00	0,00
Культурно-досуговый центр на земельном участке в г. Приморск	100 000,00	265 467,00	0,00
Распределительный газопровод высокого давления в мкр Петровский г. Выборг	11 785,00	10 000,00	70 105,53
Кабельная линия 10 кВ, воздушной линии 10 кВ, трансформаторной подстанции № 2, трансформаторной подстанции № 3, трансформаторной подстанции № 4 в пос. Песочное	9 448,14	0,00	0,00
Трансформаторная подстанция № 1 (73) в пос. Зеленый Холм	420,24	0,00	0,00
Трансформаторная подстанция № 256 в пос. Бородинское	1 106,90	0,00	0,00

■ объекты, строительство которых будет завершено в 2020 году

НАИМЕНОВАНИЕ ОБЪЕКТА	План 2020	План 2021	План 2022
Распределительный газопровод среднего давления по ул. Уральская, ул. Тенистая, ул. Гранитная, ул. Большая Гвардейская, ул. Окружная, ул. Малая Гвардейская, ул. Верхняя Поселковая, ул. Парковая, Новопоселковый тупик, Глухой пер., Зелёный пер., Малый Гвардейский пер. в г. Выборг	0,00	41 351,00	0,00
Газопровод в пос. Красносельское	5 070,00	30 000,00	0,00
Распределительный газопровод среднего давления для газоснабжения жилых домов по ул. Островная, Петровская в г. Выборг	0,00	11 856,69	0,00
Распределительный газопровод по ул. Выборгское шоссе в пос. Советский	3 686,00	0,00	0,00
Распределительный газопровод высокого давления 2 категории и среднего давления в пос. Первомайское	9 956,60	0,00	0,00

## ГАТЧИНСКИЙ РАЙОН

НАИМЕНОВАНИЕ ОБЪЕКТА	План 2020	План 2021	План 2022
Центр медицинской реабилитации в г. Коммунар	1 192 271,56	612 519,58	0,00
Стадион «Спартак» в г. Гатчина	10 000,00	143 753,00	30 000,00
Напорный канализационный коллектор от пос. Дружная Горка до дер. Лампово	51 000,00	0,00	0,00
Детский сад на 220 мест в дер. Малое Верево	40 000,00	130 000,00	96 434,00
Плавательный бассейн в г. Гатчина	361 500,00	0,00	0,00
Здание для размещения базы учетно-технической документации объектов капитального строительства	129 214,00	26 214,00	0,00
Здание бизнес-инкубатора Муниципального фонда поддержки малого и среднего предпринимательства Гатчинского района в пос. Тайцы	20 000,00	60 000,00	42 872,00
Общежитие Гатчинского педагогического колледжа им. К. Д. Ушинского на 300 мест в г. Гатчина	20 000,00	160 000,00	194 466,00
Общежитие Государственного института экономики, финансов, права и технологий на 200 мест в пос. Елизаветино	142 626,00	143 980,00	0,00
Распределительный газопровод по дер. Куровицы	10 640,00	10 000,00	0,00
Газопровод в мкр. Мариенбург г. Гатчина	37 747,11	0,00	0,00
Распределительный газопровод в с. Воскресенское	10 468,09	62 559,62	0,00
Распределительный газопровод в дер. Старосиверская	4 466,00	24 466,00	0,00
Распределительный газопровод для газоснабжения жилых домов в дер. Романовка	13 067,00	0,00	0,00

тыс. руб.

НАИМЕНОВАНИЕ ОБЪЕКТА	План 2020	План 2021	План 2022
Распределительный газопровод для газоснабжения жилых домов в дер. Большое Верево	<b>15094,68</b>	<b>0,00</b>	<b>0,00</b>
Распределительный газопровод для газоснабжения жилых домов в дер.Вайя	<b>3 930,00</b>	<b>10 161,00</b>	<b>0,00</b>
Распределительный газопровод для газоснабжения жилых домов в дер. Малое Верево	<b>8 071,00</b>	<b>25 057,00</b>	<b>0,00</b>
Распределительный газопровод для газоснабжения жилых домов в дер.Вайялово	<b>3 898,00</b>	<b>11 528,00</b>	<b>0,00</b>
Распределительный газопровод по ул. Пушкина, ул. Парковая в дер. Кобрино	<b>2 142,00</b>	<b>4 702,00</b>	<b>0,00</b>
Распределительный газопровод в пос. Кобринское по ул. Приречная д.1, 2, 3, 5, 7, ул. Центральная д.1, 2, 3а, 3б, 3в	<b>1 549,00</b>	<b>3 875,00</b>	<b>0,00</b>
Распределительный газопровод в дер. Большие Колпаны по ул. Старая, ул. Средняя, Восточный переулок, Киевское шоссе (чётная сторона)	<b>0,00</b>	<b>2 739,83</b>	<b>5 984,64</b>
Распределительный газопровод в дер. Малые Колпаны по ул. Кооперативная, пер. Речной, ул. Старая Дорога	<b>0,00</b>	<b>4 068,00</b>	<b>6 457,92</b>
Распределительный газопровод для газоснабжения жилых домов в дер. Горки	<b>6 795,02</b>	<b>0,00</b>	<b>0,00</b>
Распределительный газопровод для газоснабжения жилых домов в дер. Романовка	<b>3 387,83</b>	<b>0,00</b>	<b>0,00</b>
Распределительный газопровод для газоснабжения жилых домов в пос. Торфопредприятие	<b>0,00</b>	<b>6 108,88</b>	<b>13 566,00</b>
Распределительный газопровод в дер.Мины пл ул. Краснофлотская	<b>3 491,90</b>	<b>0,00</b>	<b>0,00</b>
Распределительный газопровод в пос. Вырица по ул. Мичурина, Ленинградский пр., наб. Космонавтов, ул. Таллинская, Рождественская, м.Никанорова, Купальная	<b>3 536,34</b>	<b>0,00</b>	<b>0,00</b>
Газопровод для индивидуальных жилых домов в пос. Вырица по ул. Максимова, Сиверское шоссе, пер. Гатчинский, ул. Радищева, Шифлеровская, Никольская, Гатчинская, Средняя, Лужская, Алексеевская, Тосненская, ул. Софийская, Пограничная	<b>7 263,62</b>	<b>0,00</b>	<b>0,00</b>
Распределительный газопровод для газоснабжения жилых домов в дер. Мины по ул. Петровка	<b>972,21</b>	<b>0,00</b>	<b>0,00</b>
Распределительный газопровод в пос. Вырица по ул. Вольская, Костромская, Камышинская, Саратовская, Волжская	<b>2 061,37</b>	<b>0,00</b>	<b>0,00</b>
Распределительный газопровод в пос. Вырица по ул. Хвалынская, Казанская, Зареченская, Тамбовская, Астраханская д.11	<b>1 321,67</b>	<b>0,00</b>	<b>0,00</b>
Распределительный газопровод в пос. Вырица по ул. Мирошниковская, Герцена, Косинская, Бернадская, Сузинская, Воскресенская, Ломоносова, Первый овраг, Грибная, Пильный проспект	<b>2 353,86</b>	<b>0,00</b>	<b>0,00</b>
Распределительный газопровод в пос. Вырица по ул. Минская, Михайловская, Новая, Труда, Фрунзе	<b>2 643,46</b>	<b>0,00</b>	<b>0,00</b>
Распределительный газопровод по пос. Дружная Горка	<b>0,00</b>	<b>10 568,82</b>	<b>30 470,36</b>
Распределительный газопровод для газоснабжения жилых домов в г.Коммунар по ул. Привокзальная, ул. Луговая, ул. Заря	<b>10 515,07</b>	<b>0,00</b>	<b>0,00</b>

НАИМЕНОВАНИЕ ОБЪЕКТА	План 2020	План 2021	План 2022
Распределительный газопровод по дер. Выра	0,00	10 957,00	33 346,00
Распределительный газопровод по дер. Замостье	0,00	1 702,00	3 121,00
Распределительный газопровод в дер. Белогорка	0,00	2 510,00	3 723,00
Распределительный газопровод в дер. Новосиверская	0,00	10 518,00	39 944,00
Распределительный газопровод в пос. Сиверский по ул. Куйбышева, ул. Паркетная, ул. Кирова, Белогорское ш.	3 073,00	0,00	0,00
Распределительный газопровод в пос. Сиверский по ул. Стурцеля, ул. Лесная, ул. Совхозная, ул. Вишневецкая, ул. Солнечна, ул. Березовая, ул. Сиреневая	0,00	3 678,00	4 810,00

## КИНГИСЕППСКИЙ РАЙОН

НАИМЕНОВАНИЕ ОБЪЕКТА	План 2020	План 2021	План 2022
Морг со зданием ритуальных помещений в г. Тосно	5 000,00	38 000,00	0,00
Пищеблок для стационара Ивангородской городской больницы ГБУЗ ЛО «Кингисеппская МБ»	2 105,00	0,00	0,00
Морг в г. Кингисепп	10 000,00	160 000,00	147 708,00
Плавательный бассейн в г. Ивангород	21 375,00	0,00	0,00
Плавательный бассейн в г. Кингисепп	349 839,00	0,00	0,00
Средняя общеобразовательной школы на 220 мест в дер. Большая Пустомержа	20 261,00	0,00	0,00
Дошкольное образовательное учреждение на 220 мест с бассейном в пос. Усть-Луга	130 000,00	133 415,00	0,00
Газопровод в мкр. Лесобиржа г. Кингисеппа	19 317,00	0,00	0,00
Газопровод на территории квартала индивидуальной жилой застройки микрорайона «Новый Луцк» в г. Кингисепп	1 300,00	0,00	0,00
Газопровод для газоснабжения в г. Кингисепп (мкр. Левобережье)	20 162,19	0,00	0,00
Распределительный газопровод в дер. Котлы	0,00	14 095,77	0,00
Распределительный газопровод для газоснабжения индивидуальных жилых домов в дер. Домашово	20 989,00	2 011,00	0,00
Канализационные очистные сооружения в дер. Ополье	49 009,92	29 009,92	0,00

■ объекты, строительство которых будет завершено в 2020 году

тыс. руб.

НАИМЕНОВАНИЕ ОБЪЕКТА	План 2020	План 2021	План 2022
Распределительный газопровод для газоснабжения индивидуальных жилых домов в дер. Фалилеево	18 050,69	5 696,50	0,00
Канализационные очистные сооружения в дер. Фалилеево	6 170,00	69 430,39	0,00
Канализационные очистные сооружения в дер. Большая Пустомержа	5 887,00	89 017,31	0,00
Распределительный газопровод в дер. Новопятницкое	2 450,00	4 594,00	0,00
Очистные сооружения хозяйственно-бытовых сточных вод в пос. Усть-Луга	3 780,00	0,00	0,00

## КИРИШСКИЙ РАЙОН

НАИМЕНОВАНИЕ ОБЪЕКТА	План 2020	План 2021	План 2022
Мостовой переход через реку Волхов на подъезде к г. Кириши	676 531,00	743 937,00	670 936,90

## КИРОВСКИЙ РАЙОН

НАИМЕНОВАНИЕ ОБЪЕКТА	План 2020	План 2021	План 2022
Транспортная развязка на 12+575 км автомобильной дороги общего пользования федерального значения Р-21 «Кола»	40 000,00	0,00	0,00
Физкультурно-оздоровительный комплекс в г. Кировск	50 000,00	30 252,00	0,00
Средняя общеобразовательная школа на 600 мест в г. Шлиссельбург	53 936,00	0,00	0,00
Имущественный комплекс для частного детского сада № 10 ОАО «РЖД» в пос. Мга	8 426,00	8 426,00	8 426,00
Котельная с устройством системы обеспечения резервным топливом в пос. Синявино	3 537,00	0,00	0,00
Газовая блочно-модульная котельная в пос. Шум	10 590,04	0,00	0,00
Газопровод в дер. Нижняя Шальдиха	2 430,00	0,00	0,00
Выкуп средней общеобразовательной школы № 37 в пос. Мга	7 395,00	7 395,00	7 395,00
Распределительный газопровод для газоснабжения в дер. Назия	6 508,00	6 508,00	0,00
Распределительный газопровод для газоснабжения в дер. Горы	12 065,50	12 065,50	0,00

■ объекты, строительство которых будет завершено в 2020 году



НАИМЕНОВАНИЕ ОБЪЕКТА	План 2020	План 2021	План 2022
Мостовой переход через р. Мойка на км 47+300 автомобильной дороги Санкт-Петербург – Кировск	500,00	100,00	100,00
Автомобильная дорога общего пользования регионального значения «Войпала-Сирокасска-Васильково-г. Шальдиха» на участке км 13 – км 14 с устройством нового водопропускного сооружения на р. Рябиновке	10 000,00	80 000,00	0,00
Распределительный газопровод в дер. Пухолово	0,00	1 621,71	7 901,80
Распределительный газопровод в пос. Назия в мкр Станционный, Сассары, Желанное	0,00	8 977,00	23 850,00

## ЛОДЕЙНОПОЛЬСКИЙ РАЙОН

НАИМЕНОВАНИЕ ОБЪЕКТА	План 2020	План 2021	План 2022
Общеобразовательная школа №68 в г. Лодейное Поле	80 000,00	108 015,00	0,00
Пожарное депо на 2 автомобиля в с. Алеховщина	1 100,00	11 600,00	95 000,00
Распределительный газопровод для газоснабжения жилых домов в пос. Чегла	0,00	9 690,00	0,00
Распределительный газопровод для газоснабжения жилых домов в пос. Доможирово	0,00	8 740,00	0,00
Распределительный газопровод для газоснабжения жилых домов в пос. ст. Оять	0,00	4 194,50	0,00
Распределительный газопровод для газоснабжения жилых домов в пос. Рассвет	0,00	3 420,00	0,00
Распределительный газопровод для газоснабжения жилых домов в пос. Яровщина	0,00	2 280,00	0,00

## ЛОМОНОСОВСКИЙ РАЙОН

НАИМЕНОВАНИЕ ОБЪЕКТА	План 2020	План 2021	План 2022
Здание школы на 450 мест в дер. Малое Карлино	50 000,00	230 000,00	217 683,00
Поликлиника на 600 посещений в смену в пос. Новоселье	7 981,00	0,00	0,00
Водопроводная сеть в деревнях Малые Горки, Нижняя Кипень и реконструкция насосных станций в дер. Большие Горки и в пос. Ропша	40 000,00	87 000,00	0,00
Водозабор за счет подземных вод для водоснабжения в дер. Кипень	6 482,00	62 900,00	55 000,00
Общеобразовательная школа на 550 мест в пос. Новогорелово	271 696,03	0,00	0,00

■ объекты, строительство которых будет завершено в 2020 году

тыс. руб.

НАИМЕНОВАНИЕ ОБЪЕКТА	План 2020	План 2021	План 2022
Дом культуры на 300 мест в пос. Лебяжье	<b>4 777,00</b>	<b>0,00</b>	<b>0,00</b>
Водопроводная насосная станция с резервуарами чистой воды (РЧВ) и напорными трубопроводами для бесперебойного водоснабжения Русско-Высоцкого с.п.	<b>84 406,66</b>	<b>0,00</b>	<b>0,00</b>
Физкультурно-оздоровительный комплекс с 25-метровым бассейном и универсальным игровым залом в дер. Виллози	<b>90 000,00</b>	<b>59 985,00</b>	<b>0,00</b>
Газоснабжение в пос. Большая Ижора в границах улиц Приморское шоссе, ул. Советская, ул. Пионерская, Сосновая	<b>8 489,33</b>	<b>0,00</b>	<b>0,00</b>
Газоснабжение жилой застройки в пос. Большая Ижора по ул. Сургина, Новая, Комсомольская, Октябрьская, Песочная, Ломанная, Луговая, Водопроводная, Межевая, Зелёная, пер. Зелёный, Полевая, пер. Тупиковый	<b>8 700,00</b>	<b>20 726,60</b>	<b>0,00</b>
Распределительный газопровод в дер. Коваша	<b>11 561,00</b>	<b>11 562,00</b>	<b>0,00</b>
Врачебная амбулатория в дер. Лаголово	<b>3 289,00</b>	<b>0,00</b>	<b>0,00</b>
Распределительный газопровод среднего давления в дер. Лангереве по ул. Садовая, ул. Пениковская	<b>3 500,00</b>	<b>0,00</b>	<b>0,00</b>
Распределительный газопровод по ул. Центральная (часть за автодорогой), пер. Центральный, ул. Молодёжная, ул. Новосёлов, ул. Энтузиастов, ул. Луговая в дер. Гостилицы	<b>6 790,00</b>	<b>0,00</b>	<b>0,00</b>
Распределительный газопровод по дер. Келози-дер. Волковицы – пос. Дом отдыха «Волковицы»	<b>3 000,00</b>	<b>28 350,00</b>	<b>0,00</b>
Распределительный газопровод в пос. Лебяжье к жилым домам по ул. Победы, Соловьиная, Линейная в пос. Лебяжье	<b>2 684,00</b>	<b>0,00</b>	<b>0,00</b>
Фельдшерско-акушерский пункт в дер. Яльгелево	<b>20 000,00</b>	<b>34 385,00</b>	<b>0,00</b>
Распределительный газопровод в пос. Якорный и в пос. Лебяжье	<b>2 613,00</b>	<b>0,00</b>	<b>0,00</b>
Распределительный газопровод к жилым домам по ул. Флотская в пос. Лебяжье	<b>2 267,00</b>	<b>0,00</b>	<b>0,00</b>
Распределительный газопровод по дер. Кипень	<b>0,00</b>	<b>14 250,00</b>	<b>0,00</b>
Распределительный газопровод для газоснабжения жилой застройки по ул. Тополиная, ул. Новостроек, ул. Озерная, внутридворовые проезды по Ропшинское шоссе в дер. Кипень	<b>2 000,00</b>	<b>7 310,00</b>	<b>0,00</b>
Распределительный газопровод для газоснабжения жилой застройки по ул. Центральная в дер. Пеники	<b>6 427,00</b>	<b>0,00</b>	<b>0,00</b>
Распределительный газопровод низкого давления по ул. Торфяная, ул. Нижняя, ул. Шинкарская в дер. Низино	<b>6 829,00</b>	<b>0,00</b>	<b>0,00</b>
Распределительный газопровод для газоснабжения индивидуальных жилых домов в дер. Верхняя Колония, дер. Средняя Колония, дер. Старые Заводы	<b>2 766,00</b>	<b>5 700,00</b>	<b>14 270,00</b>
Распределительный газопровод по дер. Малая Ижора и дер. Сойкино	<b>0,00</b>	<b>1 659,10</b>	<b>3 279,31</b>
Распределительный газопровод по дер. Сойкино	<b>0,00</b>	<b>1 765,82</b>	<b>5 688,93</b>

## ЛУЖСКИЙ РАЙОН

НАИМЕНОВАНИЕ ОБЪЕКТА	План 2020	План 2021	План 2022
Врачебная амбулатория в пос. Толмачево	23 739,00	0,00	0,00
Межпоселковый газопровод среднего давления от пос. Межозерный до пос. Скреблово	14 361,92	23 818,00	0,00
Дом культуры в пос. Торковичи	60 000,00	75 196,00	0,00
Газопровод межпоселковый среднего давления от дер. Ретюнь до пос. Володарское	8 957,47	35 190,00	7 819,23
Газопровод межпоселковый между дер. Заклинье – дер. Смешино – дер. Турово – дер. Нелай – дер. Слапи с отводом к Лужскому лесному селекционно-семеноводческому центру	25 367,50	17 803,90	0,00
Распределительный газопровод в г. Луга (заречная часть)	3 590,00	0,00	0,00
Распределительный газопровод среднего и низкого давления в железнодорожной части г. Луга (от пер. Белозерский до ул. Горная)	14 513,10	0,00	0,00
Распределительный газопровод среднего и низкого давления в железнодорожной части г. Луга (от пер. Белозерский до ул. Партизанская)	5 707,00	50 000,00	0,00
Распределительный газопровод среднего давления в пос. Торковичи	18 833,19	0,00	0,00
Внутрипоселковый распределительный газопровод в пос. Мшинская	5 000,00	40 179,69	29 685,31
Сеть газораспределения в г. Луге по мкр. Заречный от пр. Комсомольский до ул. Алексея Васильева	3 328,00	17 296,00	17 295,00
Распределительный газопровод высокого давления, жилая застройка в г. Луга мкр. «Шалово»	1 140,00	10 602,00	0,00
Фельдшерско-акушерский пункт в дер. Ям-Тесово	2 600,00	0,00	0,00

## ПОДПОРОЖСКИЙ РАЙОН

НАИМЕНОВАНИЕ ОБЪЕКТА	План 2020	План 2021	План 2022
Канализационные очистные сооружения в г. Подпорожье	42 908,40	107 271,00	0,00
Винницкий детский сад на 95 мест с бассейном в с. Винницы	12 521,00	0,00	0,00
Котельная № 11 мощностью 15 МВт в г. Подпорожье	4 824,00	0,00	0,00
Проектно-изыскательские работы по объекту строительство теплотрассы от ТК-3 до ТК-3Б в с. Винницы	570,00	0,00	0,00

■ объекты, строительство которых будет завершено в 2020 году

тыс. руб.

НАИМЕНОВАНИЕ ОБЪЕКТА	План 2020	План 2021	План 2022
Распределительный газопровод с сопутствующими сооружениями микрорайонов «Новая деревня» и «Ольховец» г. Подпорожского	22 346,00	0,00	0,00
Мостовой переход через реку Свирь у г. Подпорожье	326 000,00	571 000,00	571 000,00

## ПРИОЗЕРСКИЙ РАЙОН

НАИМЕНОВАНИЕ ОБЪЕКТА	План 2020	План 2021	План 2022
Врачебная амбулатория в пос. Плодовое	15 000,00	70 000,00	40 789,00
Канализационные очистные сооружения с реконструкцией канализационных насосных станций № 1, № 2, № 3 и канализационных коллекторов в пос. Кузнечное	5 000,00	195 000,00	180 000,00
Новый корпус (блок начальных классов) Сосновского центра образования в пос. Сосново	220 000,00	203 855,00	0,00
Наружный газопровод в пос. Мельниково	60 108,00	0,00	0,00
Наружный газопровод для газоснабжения жилых домов в пос. Лососево	0,00	1 900,00	0,00
Газопровод в пос. Коммунары	12 920,00	0,00	0,00
Распределительный газопровод по пос. Плодовое	12 350,00	0,00	0,00
Наружный газопровод в пос. Беличыё	4 180,00	0,00	0,00
Наружный газопровод для газоснабжения жилых домов в пос. Понтонное	5 130,00	0,00	0,00
Газопровод в пос. Моторное	11 020,00	0,00	0,00
Газопровод в пос. Починок	11 020,00	0,00	0,00
Распределительный газопровод по пос. Соловьевка	32 287,20	0,00	0,00
Распределительный газопровод по пос. ст. Громово	975,00	0,00	0,00
Наружный газопровод для газоснабжения жилых домов в пос. Саперное	13 300,00	0,00	0,00
Газопровод для снабжения природным газом жилой застройки в пос. Кузнечное	1 536,00	23 334,05	0,00
Наружный газопровод для газоснабжения жилых домов в пос. Речное	540,00	5 540,00	0,00
Наружный газопровод для газоснабжения жилых домов в пос. Лосево	0,00	3 610,00	0,00
Распределительный газопровод в пос. Колосково	1 000,00	21 500,00	0,00
Распределительный газопровод по ул. Железнодорожная, ул. Комсомольская, пер. Почтовый, пер. Нагорный в пос. Мичуринское	7 803,35	0,00	0,00
Распределительный газопровод по ул. Береговая, ул. Молодёжная, ул. Ивовая-Садовая, ул. Школьная в пос. Мичуринское	5 250,00	0,00	0,00

## СЛАНЦЕВСКИЙ РАЙОН

НАИМЕНОВАНИЕ ОБЪЕКТА	План 2020	План 2021	План 2022
Фельдшерско-акушерский пункт в дер. Овсище	35 332,00	0,00	0,00
Распределительный газопровод в г. Сланцы по улицам Гавриловская Право-Кушельская	0,00	2 250,00	4 496,31
Распределительный газопровод в г. Сланцы по улицам Дачная, Трудовая, Льва Толстого	0,00	1 524,00	2 779,44
Распределительный газопровод в г. Сланцы по улицам Красная, Изумрудная, Ягодная	0,00	1 855,00	3 767,38

## СОСНОВОБОРСКИЙ ГОРОДСКОЙ ОКРУГ

НАИМЕНОВАНИЕ ОБЪЕКТА	План 2020	План 2021	План 2022
Детский сад на 240 мест с бассейном в г. Сосновый Бор	40 000,00	175 000,00	134 203,00
Ветеринарная лечебница в г. Сосновый Бор	40 000,00	16 252,00	0,00
Распределительный газопровод в г. Сосновый Бор	29 084,90	30 865,99	0,00

## ТИХВИНСКИЙ РАЙОН

НАИМЕНОВАНИЕ ОБЪЕКТА	План 2020	План 2021	План 2022
Распределительный газопровод в г. Тихвин к жилым домам по улицам Римского-Корсакова от дома № 71 по Фишевскому переулку до границы проектирования инфраструктуры ИЖС (улицы Озёрной)	4 871,00	0,00	0,00

## ТОСНЕНСКИЙ РАЙОН

НАИМЕНОВАНИЕ ОБЪЕКТА	План 2020	План 2021	План 2022
Строительство амбулаторно-поликлинического комплекса, пос. Тельмана	13 150,00	150 000,00	95 310,00
Строительство биатлонно-лыжного комплекса в пос. Шапки	20 000,00	83 922,00	0,00

■ объекты, строительство которых будет завершено в 2020 году

тыс. руб.

НАИМЕНОВАНИЕ ОБЪЕКТА	План 2020	План 2021	План 2022
Строительство физкультурно-оздоровительного комплекса с универсальным игровым залом 24x18 в дер. Новолисино	<b>3 000,00</b>	<b>36 000,00</b>	<b>6 031,00</b>
Реконструкция канализационных очистных сооружений г. Тосно	<b>103 892,92</b>	<b>93 534,71</b>	<b>150 417,50</b>
Строительство канализационных очистных сооружений в Нурминском с.п.	<b>132 953,22</b>	<b>0,00</b>	<b>0,00</b>
Строительство дошкольного образовательного учреждения на 180 мест в г. Тосно	<b>20 569,00</b>	<b>0,00</b>	<b>0,00</b>
Реконструкция здания начальной школы под Никольскую детскую школу искусств и Никольскую гор. библиотеку	<b>80 000,00</b>	<b>19 221,00</b>	<b>0,00</b>
Строительство Дома Культуры в пос. Красный Бор	<b>114 185,00</b>	<b>0,00</b>	<b>0,00</b>
Реконструкция стадиона в г. Никольское	<b>33 715,00</b>	<b>0,00</b>	<b>0,00</b>
Здание поисково-спасательной станции для размещения поисково-спасательного отряда (5 машино-выездов) в г. Тосно	<b>9 870,00</b>	<b>0,00</b>	<b>0,00</b>
Строительство отопляемого гаражно-складского комплекса для стоянки, обслуживания автомобильной техники в г. Тосно	<b>8 307,00</b>	<b>0,00</b>	<b>0,00</b>
Строительство склада имущества гражданской обороны с помещениями для работников и химикорадиометрической лабораторией (на 10 854 единицы хранения) в г. Тосно	<b>6 932,00</b>	<b>0,00</b>	<b>0,00</b>
Ежегодный платеж за приобретение здания детского сада № 9 на 240 мест в г. Тосно	<b>10 438,40</b>	<b>10 438,40</b>	<b>10 438,40</b>
Распределительный газопровод по Московскому шоссе и Станционной улице в дер. Померанье	<b>7 500,00</b>	<b>7 684,00</b>	<b>0,00</b>
Строительство фельдшерско-акушерского пункта в дер. Нурма	<b>16 820,17</b>	<b>47 318,83</b>	<b>0,00</b>
Распределительный газопровод к индивидуальным жилым домам по ул. Лесная в пос. Форносово	<b>578,00</b>	<b>1 900,00</b>	<b>0,00</b>
Распределительный газопровод в г.Никольское по ул. Дачная, ул. Вишневая	<b>1 150,00</b>	<b>0,00</b>	<b>0,00</b>
Распределительный газопровод по территории малоэтажной застройки ИЖС в пос. Тельмана	<b>0,00</b>	<b>1 443,00</b>	<b>14 400,00</b>
Распределительный газопровод в пос. Ульяновка по ул. Малое Гертово, Чернышевского, Песочное, Аксакова, набережная реки Тосно, Лескова, Салтыкова-Щедрина, Тургенева, Державина, Тосненская, Достоевского, Железнодорожная, Некрасова, Пушкинская, Михайловский пер.	<b>15 673,17</b>	<b>0,00</b>	<b>0,00</b>
Распределительный газопровод в дер. Белоголово	<b>0,00</b>	<b>2 533,65</b>	<b>3 860,61</b>
Распределительный газопровод в дер. Староселье	<b>0,00</b>	<b>3 994,75</b>	<b>10 288,25</b>
Распределительный газопровод в дер. Шапки-1	<b>0,00</b>	<b>19 012,26</b>	<b>28 701,11</b>
Строительство водопроводной повышающей насосной станции и двух резервуаров чистой питьевой воды в пос. Федоровское	<b>75 639,91</b>	<b>0,00</b>	<b>0,00</b>

■ объекты, строительство которых будет завершено в 2020 году

## г. САНКТ-ПЕТЕРБУРГ

НАИМЕНОВАНИЕ ОБЪЕКТА	План 2020	План 2021	План 2022
Выкуп ДК им. М. Горького	200 000,00	250 000,00	200 000,00

## г. МОСКВА

НАИМЕНОВАНИЕ ОБЪЕКТА	План 2020	План 2021	План 2022
Реконструкция объекта культурного наследия «Городская усадьба Клаповской» в г. Москва	135 000,00	0,00	0,00

## ПРОЧЕЕ

НАИМЕНОВАНИЕ ОБЪЕКТА	План 2020	План 2021	План 2022
Средства на приобретение зданий и сооружений в рамках федерального проекта «Современная школа»	261 746,50	0,00	0,00
Проектирование жилищного строительства (школы и детские сады)	440 152,20	2 836 867,59	2 007 900,14
Проектирование и строительство (реконструкция) автомобильных дорог общего пользования местного значения	184 000,00	110 250,00	115 762,50
Субсидии на ликвидацию аварийного жилищного фонда	200 000,00	250 000,00	300 000,00
Субсидии на строительство (расселение) жилых помещений для переселения граждан из аварийного жилищного фонда	200 000,00	250 000,00	300 000,00
Субсидии бюджетам муниципальных образований на решение вопросов местного значения по созданию инженерной и транспортной инфраструктуры на земельных участках, предоставленных членам многодетных семей, молодым специалистам, членам молодых семей	225 000,00	225 000,00	225 000,00
Федеральные субсидии на создание и реконструкцию объектов питьевого водоснабжения в рамках НП «Чистая вода»	179 555,70	381 227,20	0,00
Проектирование объектов капитального строительства	155 137,00	150 000,00	150 000,00

■ объекты, строительство которых будет завершено в 2020 году

тыс. руб.

НАИМЕНОВАНИЕ ОБЪЕКТА	План 2020	План 2021	План 2022
Проектирование и строительство (реконструкция) автомобильных дорог общего пользования регионального и межмуниципального значения, ведущих к общественно значимым объектам сельских населенных пунктов, объектам производства и переработки сельскохозяйственной продукции, в том числе на проектирование автомобильных дорог общего пользования регионального и межмуниципального значения с твердым покрытием до сельских населенных пунктов	<b>57 650,00</b>	<b>30 000,00</b>	<b>100 000,00</b>
Проектирование и строительство (реконструкция) автомобильных дорог общего пользования местного значения с твердым покрытием до сельских населенных пунктов, не имеющих круглогодичной связи с сетью автомобильных дорог общего пользования	<b>42 350,00</b>	<b>70 000,00</b>	<b>100 000,00</b>
Создание дополнительных мест для детей в возрасте от 2 мес. до 3 лет в общеобразовательных организациях, реализующих программы дошкольного образования	<b>54 147,19</b>	<b>41 766,08</b>	<b>0,00</b>
Проектирование, строительство и реконструкция спортивных залов и физкультурно-оздоровительных комплексов	<b>0,00</b>	<b>182 695,10</b>	<b>0,00</b>
Приобретение жилья для медицинских работников	<b>78 000,00</b>	<b>78 000,00</b>	<b>78 000,00</b>
Приобретение объектов недвижимого имущества для нужд здравоохранения	<b>88 000,00</b>	<b>88 000,00</b>	<b>88 000,00</b>
Субсидии из областного бюджета на строительство и реконструкцию (модернизацию) объектов питьевого водоснабжения в рамках НП «Чистая вода»	<b>88 437,90</b>	<b>187 768,60</b>	<b>284 480,00</b>
Выкуп зданий дошкольных образовательных организаций	<b>372 569,17</b>	<b>526 100,00</b>	<b>500 000,00</b>
Федеральные субсидии на приобретение двух объектов начального среднего образования во Всеволожском районе	<b>251 481,90</b>	<b>0,00</b>	<b>0,00</b>
Федеральные субсидии на приобретение объекта дошкольного образования во Всеволожском районе	<b>109 935,20</b>	<b>84 797,80</b>	<b>0,00</b>
Проектирование объектов дорожного хозяйства и отвод земель (строительство)	<b>20 200,00</b>	<b>76 100,00</b>	<b>48 600,10</b>
Мероприятия по обеспечению устойчивого сокращения непригодного для проживания жилищного фонда	<b>800 000,00</b>	<b>1 000 000,00</b>	<b>907 492,30</b>
Субсидии бюджетам муниципальных образований на оказание поддержки гражданам, пострадавшим в результате пожара муниципального жилищного фонда	<b>25 000,00</b>	<b>25 000,00</b>	<b>25 000,00</b>
Проектирование объектов дорожного хозяйства и отвод земель (реконструкция)	<b>30 000,00</b>	<b>115 000,00</b>	<b>57 500,00</b>
Субсидии на капитальное строительство электросетевых объектов, включая проектно-изыскательские работы	<b>6 016,00</b>	<b>73 350,00</b>	<b>45 600,00</b>
Субсидии на капитальное строительство (реконструкцию) объектов теплоэнергетики, включая проектно-изыскательские работы (новые объекты капитального строительства)	<b>191 360,50</b>	<b>271 052,00</b>	<b>271 175,00</b>
Субсидии бюджетам муниципальных образований на бюджетные инвестиции в объекты капитального строительства объектов газификации	<b>200 000,00</b>	<b>499 833,00</b>	<b>700 000,00</b>
Субсидии ресурсоснабжающим организациям, эксплуатирующим объекты водоснабжения и водоотведения на осуществление капитальных вложений в объекты капитального строительства	<b>100 000,00</b>	<b>100 000,00</b>	<b>100 000,00</b>
На строительство объектов газоснабжения в рамках ГП «Село»	<b>37 435,00</b>	<b>52 523,90</b>	<b>0,00</b>



## РОССИЙСКАЯ ФЕДЕРАЦИЯ

12 национальных проектов

77 федеральных проектов

## ЛЕНИНГРАДСКАЯ ОБЛАСТЬ

8 национальных проектов

53 федеральных проекта

53 региональных проекта



СРЕДСТВА НА РЕАЛИЗАЦИЮ В 2020 ГОДУ (млн руб.)



## Национальный проект «ДЕМОГРАФИЯ»

2 010,69

**ФИНАНСОВАЯ ПОДДЕРЖКА СЕМЕЙ ПРИ РОЖДЕНИИ ДЕТЕЙ В ЛЕНИНГРАДСКОЙ ОБЛАСТИ**

Увеличение суммарного коэффициента рождаемости в Ленинградской области до 1,296 в 2024 году.

1 153,96

**СПОРТ – НОРМА ЖИЗНИ**

Доведение к 2024 году до 55% доли граждан, систематически занимающихся физической культурой и спортом, путем создания системы мотивации населения, активизации спортивно-массовой работы, в том числе вовлечения в подготовку и выполнение нормативов ВФСК «Готов к труду и обороне» а также подготовки спортивного резерва и развития спортивной инфраструктуры.

164,08

**СОДЕЙСТВИЕ ЗАНЯТОСТИ ЖЕНЩИН – СОЗДАНИЕ УСЛОВИЙ ДОШКОЛЬНОГО ОБРАЗОВАНИЯ ДЛЯ ДЕТЕЙ В ВОЗРАСТЕ ДО ТРЕХ ЛЕТ**

Обеспечение возможности женщинам, имеющих детей, совмещать трудовую деятельность с семейными обязанностями. Создание условий для осуществления трудовой деятельности женщин, имеющих детей, включая достижение 100-процентной доступности (2021 год) дошкольного образования для детей в возрасте до трех лет.

80,60

**РАЗРАБОТКА И РЕАЛИЗАЦИЯ ПРОГРАММЫ СИСТЕМНОЙ ПОДДЕРЖКИ И ПОВЫШЕНИЯ КАЧЕСТВА ЖИЗНИ ГРАЖДАН СТАРШЕГО ПОКОЛЕНИЯ**

Увеличение ожидаемой продолжительности здоровой жизни до 67 лет.



## Национальный проект «ЭКОЛОГИЯ»

267,99

### ЧИСТАЯ ВОДА

Повышение качества питьевой воды посредством модернизации систем водоснабжения и водоподготовки с использованием перспективных технологий, включая технологии, разработанные организациями оборонно-промышленного комплекса.

123,17

### СОХРАНЕНИЕ ЛЕСОВ

Обеспечение баланса выбытия и воспроизводства лесов в соотношении 100% к 2024 году.

47,63

### ФОРМИРОВАНИЕ КОМПЛЕКСНОЙ СИСТЕМЫ ОБРАЩЕНИЯ С ТВЕРДЫМИ КОММУНАЛЬНЫМИ ОТХОДАМИ

Введение в промышленную эксплуатацию 0,3 млн тонн/год мощностей по обработке твердых коммунальных отходов (далее – ТКО) в Ленинградской области. Создание условий для вторичной переработки всех запрещенных к захоронению отходов производства и потребления ЛО и СПБ.

29,70

### СОХРАНЕНИЕ УНИКАЛЬНЫХ ВОДНЫХ ОБЪЕКТОВ

Улучшение экологического состояния гидрографической сети, расчистка участков русел рек протяженностью не менее 3,3 км и озер площадью не менее 44,4 га на территории Государственного музея-заповедника «Гатчина».



## Национальный проект «БЕЗОПАСНЫЕ И КАЧЕСТВЕННЫЕ АВТОМОБИЛЬНЫЕ ДОРОГИ»

1 824,63

### ДОРОЖНАЯ СЕТЬ

Увеличение в 2024 году доли автомобильных дорог регионального значения, соответствующих нормативным требованиям, в их общей протяженности не менее чем до 50 процентов (относительно их протяженности по состоянию на 31 декабря 2017 г.); снижение в 2024 году доли автомобильных дорог федерального и регионального значения, работающих в режиме перегрузки, в их общей протяженности на 10% по сравнению с 2017 годом; снижение в 2024 году количества мест концентрации дорожно-транспортных происшествий (аварийно-опасных участков) на дорожной сети в два раза по сравнению с 2017 годом.

48,30

### ОБЩЕСИСТЕМНЫЕ МЕРЫ РАЗВИТИЯ ДОРОЖНОГО ХОЗЯЙСТВА

Создание механизмов экономического стимулирования сохранности автомобильных дорог регионального и местного значения; внедрение новых технических требований и стандартов обустройства автомобильных дорог, в том числе на основе цифровых технологий, направленных на устранение мест концентрации дорожно-транспортных происшествий; внедрение автоматизированных и роботизированных технологий организации дорожного движения и контроля за соблюдением ПДД.

СРЕДСТВА НА РЕАЛИЗАЦИЮ В 2020 ГОДУ (млн руб.)



## Национальный проект «ЗДРАВООХРАНЕНИЕ»

480,96

### СОЗДАНИЕ ЕДИНОГО ЦИФРОВОГО КОНТУРА В ЗДРАВООХРАНЕНИИ НА ОСНОВЕ ЕДИНОЙ ГОСУДАРСТВЕННОЙ ИНФОРМАЦИОННОЙ СИСТЕМЫ В СФЕРЕ ЗДРАВООХРАНЕНИЯ (ЕГИСЗ)

Повышение эффективности функционирования системы здравоохранения Ленинградской области путем создания механизмов взаимодействия медицинских организаций на основе единой государственной системы в сфере здравоохранения и внедрения цифровых технологий и платформенных решений до 2024 года, формирующих единый цифровой контур здравоохранения.

128,28

### РАЗВИТИЕ ДЕТСКОГО ЗДРАВООХРАНЕНИЯ, ВКЛЮЧАЯ СОЗДАНИЕ СОВРЕМЕННОЙ ИНФРАСТРУКТУРЫ ОКАЗАНИЯ МЕДИЦИНСКОЙ ПОМОЩИ ДЕТЯМ (ЛЕНИНГРАДСКАЯ ОБЛАСТЬ)

Снижение младенческой смертности в ЛО до 4,5 на 1000 родившихся живыми путем совершенствования оказания специализированной, в т.ч. высокотехнологичной, медицинской помощи детям, повышения доступности и качества медицинской помощи на всех этапах ее оказания, а также профилактики заболеваемости. Реализация программы развития детского здравоохранения, включая создание современной инфраструктуры оказания медицинской помощи детям.

149,97

### РАЗВИТИЕ СИСТЕМЫ ОКАЗАНИЯ ПЕРВИЧНОЙ МЕДИКО-САНИТАРНОЙ ПОМОЩИ В ЛЕНИНГРАДСКОЙ ОБЛАСТИ

Завершение формирования сети медицинских организаций первичного звена здравоохранения ЛО; обеспечение оптимальной доступности для населения мед.организаций оказывающих первичную медико-санитарную помощь; охват всех граждан профилактическими медосмотрами не реже 1 раза в год; сокращение времени ожидания в очереди граждан, упрощение процедуры записи к врачу.

Строительство 11 фельдшерско-акушерских пунктов в населенных пунктах с численностью до 2 тыс.чел.; Обеспечение своевременности оказания экстренной медпомощи с использованием санитарной авиации.

269,83

### БОРЬБА С ОНКОЛОГИЧЕСКИМИ ЗАБОЛЕВАНИЯМИ

Снижение смертности от новообразований, в том числе от злокачественных (до 223 случаев на 100 тыс. населения к 2024 году). Переоснащение ГБУЗ «Ленинградский областной онкологический диспансер».

97,05

### БОРЬБА С СЕРДЕЧНО-СОСУДИСТЫМИ ЗАБОЛЕВАНИЯМИ

Снижение смертности от болезней системы кровообращения (до 459,8 случаев на 100 тыс. населения к 2024 году). Переоснащение региональных сосудистых центров (6 шт.) и дооснащение первичных сосудистых отделений (1 шт.) (в т.ч. ангиографами, томографом, аппаратами УЗИ и искусственной вентиляции легких).



## Национальный проект «ОБРАЗОВАНИЕ»

513,23

### СОВРЕМЕННАЯ ШКОЛА

Внедрены на уровнях основного общего и среднего общего образования новые методы обучения и воспитания, обеспечивающие повышение мотивации к обучению и вовлеченности в образовательный процесс, обновлено содержание и матер. база обучения предметной области «Технология».

СРЕДСТВА НА РЕАЛИЗАЦИЮ В 2020 ГОДУ (млн руб.)



## Национальный проект «ЖИЛЬЕ И ГОРОДСКАЯ СРЕДА»

800,0

### ОБЕСПЕЧЕНИЕ УСТОЙЧИВОГО СОКРАЩЕНИЯ НЕПРИГОДНОГО ДЛЯ ПРОЖИВАНИЯ ЖИЛИЩНОГО ФОНДА НА ТЕРРИТОРИИ ЛЕНИНГРАДСКОЙ ОБЛАСТИ

Обеспечение устойчивого сокращения непригодного для проживания жилищного фонда на территории ЛО с расселением к 31 декабря 2024 года не менее 195,24 тыс. кв. м аварийного жилищного фонда и переселением не менее 10,85 тыс. человек.

768,54

### ФОРМИРОВАНИЕ КОМФОРТНОЙ ГОРОДСКОЙ СРЕДЫ

Кардинальное повышение комфортности городской среды, повышение индекса качества городской среды на 30 процентов, сокращение в соответствии с этим индексом количества городов с неблагоприятной средой в два раза, а также создание механизма прямого участия.



## Национальный проект «МАЛОЕ И СРЕДНЕЕ ПРЕДПРИНИМАТЕЛЬСТВО И ПОДДЕРЖКА ИНДИВИДУАЛЬНОЙ ПРЕДПРИНИМАТЕЛЬСКОЙ ИНИЦИАТИВЫ»

126,65

### АКСЕЛЕРАЦИЯ СУБЪЕКТОВ МАЛОГО И СРЕДНЕГО ПРЕДПРИНИМАТЕЛЬСТВА

Увеличение численности занятых в сфере малого и среднего предпринимательства, включая ИП, в том числе за счет поддержки субъектов малого и среднего предпринимательства в рамках проекта, а также увеличение количества субъектов малого и среднего предпринимательства, выведенных на экспорт при поддержке центра поддержки экспорта.

34,42

### СОЗДАНИЕ СИСТЕМЫ ПОДДЕРЖКИ ФЕРМЕРОВ И РАЗВИТИЕ СЕЛЬСКОЙ КООПЕРАЦИИ ЛЕНИНГРАДСКОЙ ОБЛАСТИ

Увеличение количества вновь вовлеченных в субъекты МСП в сельском хозяйстве, создание и развитие субъектов малого и среднего предпринимательства в агропромышленном комплексе, в том числе крестьянских (фермерских) хозяйств и сельскохозяйственных потребительских кооперативов.  
Создание регионального Центра компетенций в сфере сельскохозяйственной кооперации и поддержки фермеров. Предоставление грантовой поддержки крестьянским (фермерским) хозяйствам (гранты «Агростартап»).

18,24

### ПОПУЛЯРИЗАЦИЯ ПРЕДПРИНИМАТЕЛЬСТВА

Формирование положительного образа предпринимательства среди населения Ленинградской области, а также вовлечение различных категорий граждан, включая самозанятых, в сектор малого и среднего предпринимательства, в том числе создание новых субъектов малого и среднего предпринимательства.

17,66

### РАШИРЕНИЕ ДОСТУПА СУБЪЕКТОВ МАЛОГО И СРЕДНЕГО ПРЕДПРИНИМАТЕЛЬСТВА К ФИНАНСОВЫМ РЕСУРСАМ, В ТОМ ЧИСЛЕ К ЛЬГОТНОМУ ФИНАНСИРОВАНИЮ

Упрощение доступа субъектов МСП к льготному финансированию, в том числе ежегодное увеличение объема льготных кредитов, выдаваемых субъектам МСП, включая ИП.

## СОВРЕМЕННОЕ ОБРАЗОВАНИЕ ЛЕНИНГРАДСКОЙ ОБЛАСТИ

**35 137,8**

млн руб.

**23,5%**

от общего объема  
расходов



## ЦЕЛИ-2020

84 553

Дошкольникам будут обеспечены местами в муниципальных дошкольных образовательных организациях

696

Воспитанников получат услуги дошкольного образования в 9 частных образовательных организациях

157 106

Школьников будут получать образовательные услуги в муниципальных общеобразовательных организациях

4 957

Детей из числа детей-сирот и детей, оставшихся без попечения родителей, будут находиться в государственных учреждениях и в семьях опекунов (попечителей)

115 184

Детей будут получать услуги дополнительного образования

21 434

Человека будут обучаться в системе профессионального образования

21 006

Детей, чьи родители получают возможность частичной или полной компенсации стоимости путевки в детские оздоровительные лагеря

## РАСХОДЫ-2020

16 172,8 млн руб.

### РАЗВИТИЕ НАЧАЛЬНОГО ОБЩЕГО, ОСНОВНОГО ОБЩЕГО И СРЕДНЕГО ОБЩЕГО ОБРАЗОВАНИЯ ДЕТЕЙ ЛЕНИНГРАДСКОЙ ОБЛАСТИ

- реализация программ начального общего, основного общего, среднего общего образования в общеобразовательных организациях;
- строительство, выкуп и реновация школ, ремонтные работы, приобретение автобусов и оборудования;
- обеспечение деятельности государственных учреждений;
- субсидии частным школам на реализацию программ начального общего, основного общего, среднего общего образования;
- приобретение подарков первоклассникам, участие в мероприятиях.

12 096,6 млн руб.

### РАЗВИТИЕ ДОШКОЛЬНОГО ОБРАЗОВАНИЯ ДЕТЕЙ ЛЕНИНГРАДСКОЙ ОБЛАСТИ

- оплата труда, приобретение учебных пособий, средств обучения, игр, игрушек;
- компенсация части родительской платы;
- строительство, выкуп и реновация детских садов, проведение ремонтных работ;
- содержание Всеволожского детского сада компенсирующего вида;
- субсидии частным дошкольным образовательным учреждениям и индивидуальным предпринимателям на реализацию программ дошкольного образования.

4 278,9 млн руб.

### РАЗВИТИЕ ПРОФЕССИОНАЛЬНОГО ОБРАЗОВАНИЯ

- субсидии государственным учреждениям на реализацию программ профессионального и высшего образования;
- проведение ремонтных работ, содержание имущества, оснащение учреждений, капитальный ремонт спортивных сооружений, приобретение автобусов;
- стипендиальные и иные стимулирующие выплаты;
- организация и проведение конкурсов и праздников;
- компенсация стоимости проезда к месту учебы и обратно.

## РАСХОДЫ-2020

1 173,7 млн руб.

**ВОСПИТАНИЕ И СОЦИАЛИЗАЦИЯ ДЕТЕЙ-СИРОТ И ДЕТЕЙ, ОСТАВШИХСЯ БЕЗ ПОПЕЧЕНИЯ РОДИТЕЛЕЙ, ЛИЦ ИЗ ЧИСЛА ДЕТЕЙ-СИРОТ И ДЕТЕЙ, ОСТАВШИХСЯ БЕЗ ПОПЕЧЕНИЯ РОДИТЕЛЕЙ**

- обеспечение деятельности государственных учреждений;
- предоставление жилых помещений детям-сиротам и детям, оставшимся без попечения родителей;
- организация и осуществление деятельности по опеке и попечительству;
- приобретение автобусов, ремонтные работы, оснащение учреждений для детей-сирот;
- новогодние подарки, приобретение входных билетов на новогодние; представления для детей-сирот и детей, оставшихся без попечения родителей.

612,9 млн руб.

**РАЗВИТИЕ СИСТЕМЫ ОТДЫХА, ОЗДОРОВЛЕНИЯ, ЗАНЯТОСТИ ДЕТЕЙ, ПОДРОСТКОВ И МОЛОДЕЖИ, В ТОМ ЧИСЛЕ ДЕТЕЙ, НАХОДЯЩИХСЯ В ТРУДНОЙ ЖИЗНЕННОЙ СИТУАЦИИ**

- обеспечение деятельности государственных учреждений;
- сохранение и развитие материально-технической базы государственных учреждений отдыха и оздоровления (оснащение, ремонтные работы);
- частичная компенсация стоимости путевок в детские санатории и оздоровительные лагеря, организация отдыха для детей-сирот.

388,1 млн руб.

**РАЗВИТИЕ ДОПОЛНИТЕЛЬНОГО ОБРАЗОВАНИЯ ДЕТЕЙ ЛЕНИНГРАДСКОЙ ОБЛАСТИ**

- обеспечение деятельности государственных учреждений;
- укрепление материально-технической базы государственных и муниципальных учреждений дополнительного образования;
- проведение соревнований, чемпионатов, конкурсов, спортивно-развлекательных мероприятий, в т.ч. для детей с ограниченными возможностями здоровья.

414,8 млн руб.

**УПРАВЛЕНИЕ РЕСУРСАМИ И КАЧЕСТВОМ СИСТЕМЫ ОБРАЗОВАНИЯ**

- субсидии государственным учреждениям на реализацию программ дополнительного профессионального образования;
- развитие системы независимой оценки качества образования, контроля качества образования;
- проведение педагогических конкурсов профессионального мастерства;
- организация электронного и дистанционного обучения детей-инвалидов.

## ДИНАМИКА СРЕДНЕГОДОВОГО КОНТИНГЕНТА ОБУЧАЮЩИХСЯ В ОБРАЗОВАТЕЛЬНЫХ ОРГАНИЗАЦИЯХ ЛЕНИНГРАДСКОЙ ОБЛАСТИ

Муниципальный район (ГО)	Отчет за 2017 год				Оценка за 2018 год				План на 2019 год				План на 2020 год			
	среднегодовой контингент дошкольников		среднегодовой контингент школьников		среднегодовой контингент дошкольников		среднегодовой контингент школьников		среднегодовой контингент дошкольников		среднегодовой контингент школьников		среднегодовой контингент дошкольников		среднегодовой контингент школьников	
	Человек	Динамика	Человек	Динамика	Человек	Динамика	Человек	Динамика	Человек	Динамика	Человек	Динамика	Человек	Динамика	Человек	Динамика
Бокситогорский	2262	101,3%	4373	102,0%	2319	102,5%	4427	101,2%	2319	100,0%	4464	100,8%	2319	100,0%	4464	100,0%
Волосовский	2157	101,0%	3928	100,7%	2217	102,8%	4013	102,2%	2210	99,7%	4013	100,0%	2210	100,0%	4013	100,0%
Волховский	4128	100,3%	7487	101,8%	4092	99,1%	7525	100,5%	4121	100,7%	7642	101,6%	4121	100,0%	7642	100,0%
Всеволожский	12262	113,5%	26665	118,2%	14406	117,5%	30778	115,4%	16004	111,1%	33671	109,4%	16169	101,0%	35103	104,3%
Выборгский	8901	100,3%	16164	103,6%	9057	101,8%	16573	102,5%	9093	100,4%	16652	100,5%	9213	101,3%	16652	100,0%
Гатчинский	9847	99,7%	18033	104,3%	10358	105,2%	18639	103,4%	10206	98,5%	19071	102,3%	10300	100,9%	19071	100,0%
Кингисеппский	4161	101,2%	7030	102,9%	4193	100,8%	7173	102,0%	4175	99,6%	7269	101,3%	4190	100,4%	7269	100,0%
Киришский	3918	98,6%	6601	103,0%	3923	100,1%	6756	102,3%	3896	99,3%	6813	100,8%	3897	100,0%	6813	100,0%
Кировский	4786	106,0%	8102	106,7%	4887	102,1%	8284	102,2%	4887	100,0%	8386	101,2%	5033	103,0%	8386	100,0%
Лодийнопольский	1398	97,6%	2703	101,5%	1416	101,3%	2740	101,4%	1403	99,1%	2767	101,0%	1403	100,0%	2767	100,0%
Ломоносовский	3322	112,9%	4576	106,3%	3649	109,8%	4855	106,1%	3592	98,4%	4845	99,8%	3758	104,6%	4844	100,0%
Лужский	2751	98,7%	5620	102,2%	2779	101,0%	5676	101,0%	2826	101,7%	5763	101,5%	2826	100,0%	5763	100,0%
Подпорожский	1605	100,3%	2810	102,4%	1572	97,9%	2786	99,1%	1560	99,2%	2763	99,2%	1560	100,0%	2763	100,0%
Приозерский	2711	101,3%	5080	102,1%	2726	100,6%	5137	101,1%	2718	99,7%	5176	100,8%	2718	100,0%	5176	100,0%
Сланцевский	1806	100,3%	3397	101,9%	1812	100,3%	3396	100,0%	1821	100,5%	3399	100,1%	1821	100,0%	3399	100,0%
Тихвинский	3905	103,4%	6715	105,0%	3978	101,9%	6960	103,6%	3978	100,0%	6960	100,0%	3983	100,1%	6960	100,0%
Тосненский	4980	108,5%	9569	105,4%	5270	105,8%	9955	104,0%	5304	100,6%	9976	100,2%	5304	100,0%	9991	100,2%
Сосновоборский ГО	3600	105,4%	5667	103,5%	3672	102,0%	5866	103,5%	3728	101,5%	6030	102,8%	3728	100,0%	6030	100,0%
<b>ВСЕГО</b>	<b>78500</b>	<b>103,8%</b>	<b>144520</b>	<b>106,1%</b>	<b>82326</b>	<b>104,9%</b>	<b>151539</b>	<b>104,9%</b>	<b>83841</b>	<b>101,8%</b>	<b>155660</b>	<b>102,7%</b>	<b>84553</b>	<b>100,8%</b>	<b>157106</b>	<b>100,9%</b>



## ИНФОРМАЦИЯ ОБ ОТДЕЛЬНЫХ СОЦИАЛЬНО-ЗНАЧИМЫХ РАСХОДАХ В СФЕРЕ ОБРАЗОВАНИЯ

Показатель	2018 год			2019 год			2020 год		
	Установленный расчетный норматив, руб.	Натуральный показатель, чел.	Утвержденные ассигнования, тыс. руб.	Установленный расчетный норматив, руб.	Натуральный показатель, чел.	Утвержденные ассигнования, тыс. руб.	Планируемый расчетный норматив, руб.	Натуральный показатель, чел.	Плановые ассигнования, тыс. руб.
Обеспечение питанием в общеобразовательных учреждениях (в день на 1 обучающегося)	104,0	38 234	574 783,0	104,0	35 509	554 257,3	104,0	36 242	584 516,5
Обеспечение молоком в общеобразовательных учреждениях (0,2 л. на 1 учащегося 1-4 классов)	13,5	69 494	136 213,0	13,5	73 227	132 939,6	13,5	73 314	152 870,4
Ежемесячная выплата семье опекуна и приемной семье на ребенка в возрасте до 6 лет	8 522,0	378	38 003,5	8 856,0	371	39 594,2	9 210,0	376	41 555,5
Ежемесячная выплата семье опекуна и приемной семье на ребенка старше 6 лет	11 132,0	3 552	466 485,0	11 575,0	3 429	478 309,0	12 308,0	3 506	506 462,7
Выплата единовременного пособия при всех формах устройства детей, лишенных родительского попечения, в семью	16 759,1	565	12 485,9	17 479,7	431	9 512,0	18 144,0	499	11 222,5
Обеспечение бесплатного проезда детей-сирот и детей, оставшихся без попечения родителей, обучающихся в муниципальных образовательных учреждениях Ленинградской области, на городском, пригородном (в сельской местности - на внутрирайонном) транспорте (кроме такси)	375,0	3 332	14 361,8	400,0	3 056	14 637,6	416,0	3 069	15 321,6
Вознаграждение, причитающееся приемному родителю	12 000,0-33 000,0	1 251	216 348,2	12 000,0-33 000,0	1 283	237 824,4	12 000,0-33 000,0	1 312	236 085,8

Компенсация части родительской платы с учетом среднего размера родительской платы за присмотр и уход за детьми в государственных и муниципальных образовательных организациях Ленинградской области, реализующих основную программу дошкольного образования	1 862,4	66 964	330 084,3	1 936,9	39614	243 560,3	2 014,4	49 009	322 903,4
Частичная компенсация стоимости путевок в загородные стационарные детские оздоровительные лагеря и лагеря круглогодичного пребывания детей (возмещение фактически произведенных расходов родителями (законными представителями) в установленном размере)	21 840,0	4 650	71 089,2	22 715,0	3 518	55 938,0	23 625,0	3 685	60 938,0
Стипендиальное обеспечение обучающихся по программам профессионального образования	540,0-6579,0	6 468	114 124,0	540,0-6579,0	6 612	120 640,7	540,0-6579,0	6 954	126 794,4
Компенсация стоимости проезда к месту учебы и обратно студентам государственных профессиональных образовательных организаций и образовательных организаций высшего образования Ленинградской области, обучающимся по программам среднего профессионального образования и профессионального обучения (для обучающихся с ограниченными возможностями здоровья)	В зависимости от стоимости проезда	2 450	47 430,0	В зависимости от стоимости проезда	3 132	66 142,2	В зависимости от стоимости проезда	3 091	65 800,0
Субсидии на укрепление материально-технической базы муниципальных учреждений общего образования	1 100,0	141 760	140 342,5	1 047,5	148 865	140 342,5	1 047,5	155 925	146 998,6
Субсидии на укрепление материально-технической базы учреждений дополнительного образования	220,0	106 790	21 144,8	220,0	106 695	21 125,8	220,0	115 184	22 806,8
Субсидии на укрепление материально-технической базы учреждений дошкольного образования	550,0	77 117	38 173,0	519,3	81 679	38 173,0	519,3	84 304	39 399,7

## РАЗВИТИЕ ЗДРАВООХРАНЕНИЯ ЛЕНИНГРАДСКОЙ ОБЛАСТИ

**25 736,8**

млн руб.

**17,2%**

от общего объема  
расходов



## ЦЕЛИ-2020

13,3 на 1 000

Общая смертность населения

554,8 на 100 000

Смертность от болезней системы кровообращения

228,0 на 100 000

Смертность от новообразований (в том числе злокачественных)

30,3 на 10 000

Обеспеченность населения врачами

98,2%

Доля населенных пунктов, обеспеченных первичной медико-санитарной помощью по участковому принципу

72,8 лет

Ожидаемая продолжительность жизни при рождении

## РАСХОДЫ-2020

2 951,2 млн руб.

**ПЕРВИЧНАЯ МЕДИКО-САНИТАРНАЯ ПОМОЩЬ. ПРОФИЛАКТИКА ЗАБОЛЕВАНИЙ И ФОРМИРОВАНИЕ ЗДОРОВОГО ОБРАЗА ЖИЗНИ**

- обеспечение деятельности (услуги, работы) государственных учреждений;
- обеспечение населения лекарственными препаратами, медицинскими изделиями, специализированными продуктами лечебного питания для детей-инвалидов;
- реализация мероприятий по предупреждению и борьбе с социально значимыми инфекционными заболеваниями;
- развитие материально-технической базы детских поликлиник и детских поликлинических отделений медицинских организаций, оказывающих первичную медико-санитарную помощь (в рамках Федерального проекта «Развитие детского здравоохранения, включая создание современной инфраструктуры оказания медицинской помощи детям»);
- проведение дополнительных скринингов лицам старше 65 лет, проживающим в сельской местности, на выявление отдельных социально-значимых неинфекционных заболеваний, оказывающих вклад в структуру смертности населения, с возможностью доставки данных лиц в медицинские организации (в рамках Федерального проекта «Старшее поколение»).

5 667,2 млн руб.

**СПЕЦИАЛИЗИРОВАННАЯ, В ТОМ ЧИСЛЕ ВЫСОКОТЕХНОЛОГИЧНАЯ, СКОРАЯ, В ТОМ ЧИСЛЕ СКОРАЯ СПЕЦИАЛИЗИРОВАННАЯ, МЕДИЦИНСКАЯ ПОМОЩЬ. МЕДИЦИНСКАЯ РЕАБИЛИТАЦИЯ И САНАТОРНО-КУРОРТНОЕ ЛЕЧЕНИЕ. ПАЛЛИАТИВНАЯ МЕДИЦИНСКАЯ ПОМОЩЬ**

- развитие системы донорства органов человека в целях трансплантации;
- оказание высокотехнологичной медицинской помощи;
- оказание паллиативной медицинской помощи;
- санаторно-курортное лечение;
- обеспечение закупки авиационных работ органами государственной власти субъектов Российской Федерации в целях оказания медицинской помощи (в рамках Федерального проекта «Развитие системы оказания первичной медико-санитарной помощи»).

## РАСХОДЫ-2020

5 801,5 млн руб.

**ОРГАНИЗАЦИЯ ТЕРРИТОРИАЛЬНОЙ  
МОДЕЛИ ЗДРАВООХРАНЕНИЯ**

- строительство (реконструкция) объектов здравоохранения и приобретение объектов недвижимого имущества для нужд здравоохранения;
- мероприятия по сохранению и развитию материально-технической базы государственных учреждений;
- оснащение оборудованием региональных сосудистых центров и первичных сосудистых отделений (в рамках Федерального проекта «Борьба с сердечно-сосудистыми заболеваниями»);
- создание и оснащение референс-центров для проведения иммуногистохимических, патоморфологических исследований и лучевых методов исследований, переоснащение сети региональных медицинских организаций, оказывающих помощь больным онкологическими заболеваниями в субъектах Российской Федерации (в рамках Федерального проекта «Борьба с онкологическими заболеваниями»);
- реконструкция объекта недвижимого имущества под объект здравоохранения – «Ленинградский областной центр медицинской реабилитации» и его эксплуатацию в рамках концессионного соглашения.

991,1 млн руб.

**УПРАВЛЕНИЕ И КАДРОВОЕ ОБЕСПЕЧЕНИЕ**

- государственная поддержка отдельных категорий медицинских работников;
- приобретение жилья для медицинских работников;
- реализация региональных проектов «Создание единого цифрового контура в здравоохранении на основе единой государственной информационной системы здравоохранения» (в рамках Федерального проекта «Создание единого цифрового контура в здравоохранении на основе единой государственной информационной системы здравоохранения (ЕГИСЗ)»).

10 325,8 млн руб.

**ОРГАНИЗАЦИЯ ОБЯЗАТЕЛЬНОГО МЕДИЦИНСКОГО СТРАХОВАНИЯ  
ГРАЖДАН РОССИЙСКОЙ ФЕДЕРАЦИИ**

- страховые взносы на обязательное медицинское страхование неработающего населения Ленинградской области;
- финансовое обеспечение территориальной программы обязательного медицинского страхования Ленинградской области в рамках базовой программы обязательного медицинского страхования.



*День медицинского работника*



*Поликлиническое  
отделение «Аэродром»  
Гатчинской клинической  
межрайонной больницы*



## СОЦИАЛЬНАЯ ПОДДЕРЖКА ОТДЕЛЬНЫХ КАТЕГОРИЙ ГРАЖДАН В ЛЕНИНГРАДСКОЙ ОБЛАСТИ

**21 095,9**

млн руб.

**14,1%**

от общего объема  
расходов



*Передача областным соцучреждениям 18 новых микроавтобусов, купленных по нацпроекту «Демография»*

## ЦЕЛИ-2020

78%

Доля семей (при рождении детей) с доходами выше величины прожиточного минимума

100%

Доля граждан, получивших социальные услуги в организациях социального обслуживания населения, в общем числе обратившихся граждан

68,2%

Доля доступных для инвалидов и других маломобильных групп населения приоритетных объектов социальной, транспортной, инженерной инфраструктуры в общем количестве приоритетных объектов

3 357 чел.

Численность пожилых людей, охваченных социальным обслуживанием на отделениях активного долголетия

50%

Доля негосударственных организаций в общем количестве учреждений всех форм собственности, оказывающих социальные услуги

85%

Уровень удовлетворенности отдельных категорий граждан качеством предоставления государственных услуг в виде мер социальной поддержки и социальных выплат

111,8 тыс. чел.

Получатели ежемесячной денежной выплаты ветеранам труда (ветеранам военной службы), жертвам политических репрессий, труженикам тыла, детям войны

40,9 тыс. чел.

Получатели ежемесячной денежной выплаты ветеранам труда Ленинградской области

33,8 тыс. чел.

Получатели ежемесячного пособия на приобретение товаров детского ассортимента и продуктов детского питания семьям, имеющим детей, со среднедушевым доходом ниже 40% от среднего дохода, сложившегося в Ленинградской области

13,1 тыс. чел.

Получатели денежных компенсаций части расходов по оплате жилья и коммунальных услуг специалистам, работающим и проживающим в сельской местности и поселках городского типа

33,9 тыс. чел.

Получатели ежемесячной денежной компенсации части расходов на оплату жилого помещения и коммунальных услуг многодетным семьям



## РАСХОДЫ-2020

15 464,1 млн руб.

**ПОВЫШЕНИЕ СОЦИАЛЬНОЙ ЗАЩИЩЕННОСТИ НАСЕЛЕНИЯ  
ЛЕНИНГРАДСКОЙ ОБЛАСТИ**

- реализация мероприятий направленных на улучшение демографической ситуации;
- обеспечение мерами социальной поддержки, направленными на борьбу с бедностью;
- оказание мер социальной поддержки детям-сиротам, детям, оставшимся без попечения родителей, лицам из числа указанной категории детей, а также гражданам, желающим взять детей на воспитание в семью;
- оказание бесплатной юридической помощи на территории Ленинградской области;
- организация проезда льготным категориям граждан.

4 969,4 млн руб.

**РАЗВИТИЕ СИСТЕМЫ СОЦИАЛЬНОГО ОБСЛУЖИВАНИЯ**

- обеспечение деятельности государственных учреждений социального обслуживания;
- апробация методик и технологий по организации социального обслуживания граждан;
- поддержка социально-ориентированных некоммерческих организаций;
- укрепление материально-технической базы учреждений социального обслуживания населения.

51,8 млн руб.

**ДОСТУПНАЯ СРЕДА ДЛЯ ИНВАЛИДОВ  
И МАЛОМОБИЛЬНЫХ ГРУПП НАСЕЛЕНИЯ**

- мероприятия по приспособлению объектов для доступа инвалидов и маломобильных групп населения;
- формирование условий для просвещенности граждан в вопросах инвалидности и устранения отношенческих барьеров (проведение информационных кампаний, «круглых столов», семинаров).

610,6 млн руб.

**ОБЕСПЕЧЕНИЕ РЕАЛИЗАЦИИ ГОСУДАРСТВЕННОЙ ПРОГРАММЫ**

- содержание и материально-техническое обеспечение деятельности Ленинградского областного государственного казенного учреждения «Центр социальной защиты населения»;
- освещение деятельности органов государственной власти Ленинградской области в средствах массовой информации, печатных изданиях, в информационно-телекоммуникационной сети «Интернет»;
- цифровизация услуг в сфере социальной защиты.



*Посещение  
губернатором  
домов-интернатов  
для престарелых  
и инвалидов*



*День защиты детей  
в Приозерском детском  
доме-интернате*



РАЗВИТИЕ ТРАНСПОРТНОЙ СИСТЕМЫ  
ЛЕНИНГРАДСКОЙ ОБЛАСТИ

10 835,9

млн руб.

7,2%

от общего объема  
расходов

Презентация новых автобусов, которые выйдут на маршруты между Санкт-Петербургом и городом Сосновый Бор



Путепровод в г. Всеволожск



## ЦЕЛИ-2020

47,5%

Доля автомобильных дорог регионального значения, соответствующих нормативным требованиям

3,259 км

Прирост протяженности автомобильных дорог общего пользования регионального и межмуниципального, а также местного значения, соответствующих нормативным требованиям к транспортно-эксплуатационным показателям по результатам строительства и реконструкции

85%

Количество мест концентрации дорожно-транспортных происшествий (аварийно-опасных участков) на автомобильных дорогах общего пользования регионального или межмуниципального значения (к уровню 2017 года)

84,0 млн чел.

Перевезенных пассажиров

## РАСХОДЫ-2020

2 069,5 млн руб.

### РАЗВИТИЕ СЕТИ АВТОМОБИЛЬНЫХ ДОРОГ ОБЩЕГО ПОЛЬЗОВАНИЯ

– строительство и реконструкция автомобильных дорог общего пользования регионального и межмуниципального значения;  
– строительство (реконструкция), включая проектирование, автомобильных дорог общего пользования местного значения.

6 967,5 млн руб.

### ПОДДЕРЖАНИЕ СУЩЕСТВУЮЩЕЙ СЕТИ АВТОМОБИЛЬНЫХ ДОРОГ ОБЩЕГО ПОЛЬЗОВАНИЯ

– содержание, капитальный ремонт и ремонт автомобильных дорог общего пользования регионального и межмуниципального значения;  
– капитальный ремонт и ремонт автомобильных дорог общего пользования местного значения;  
– техническое оснащение, постановка на кадастровый учет объектов недвижимости в целях государственной регистрации прав, функционирование государственных казенных учреждений для обеспечения дорожной деятельности;  
– обеспечение транспортной безопасности объектов транспортной инфраструктуры Ленинградской области.

1 656,5 млн руб.

### ПОВЫШЕНИЕ БЕЗОПАСНОСТИ ДОРОЖНОГО ДВИЖЕНИЯ И СНИЖЕНИЕ НЕГАТИВНОГО ВЛИЯНИЯ ТРАНСПОРТА НА ОКРУЖАЮЩУЮ СРЕДУ

– предупреждение опасного поведения участников дорожного движения;  
– сокращение аварийности на участках концентрации дорожно-транспортных происшествий инженерными методами;  
– обеспечение безопасности эксплуатации самоходных машин для жизни и здоровья людей;  
– перевод транспорта на газомоторное топливо.

150,1 млн руб.

### ОБЩЕСТВЕННЫЙ ТРАНСПОРТ И ТРАНСПОРТНАЯ ИНФРАСТРУКТУРА

– обеспечение устойчивого функционирования и совершенствования системы транспортного обслуживания населения Ленинградской области;  
– развитие транспортной инфраструктуры Ленинградской области.

## ОБЕСПЕЧЕНИЕ УСТОЙЧИВОГО ФУНКЦИОНИРОВАНИЯ И РАЗВИТИЯ КОММУНАЛЬНОЙ И ИНЖЕНЕРНОЙ ИНФРАСТРУКТУРЫ И ПОВЫШЕНИЕ ЭНЕРГОЭФФЕКТИВНОСТИ В ЛЕНИНГРАДСКОЙ ОБЛАСТИ

**10 393,5**

млн руб.

**6,9%**

от общего объема  
расходов



## ЦЕЛИ-2020

до **70,98%**

Повышение уровня газификации Ленинградской области к 2020 году

более **700**

Индивидуальных домо-владений подключить к сетям газораспределения к 2020 году

на **145** млн руб.

Расширение государственной поддержки подключения индивидуальных домовладений к сетям газораспределения

**15461,06** Гкал

Объем экономии тепловой энергии в натуральном выражении в связи с реализацией мероприятий по повышению надежности и энергетической эффективности в системах теплоснабжения достигнет

до **81,63%**

Снижение износа основных фондов в сфере ЖКХ

на **8** ед.

Обновление парка коммунальной спецтехники и оборудования

до **81,2%**

Увеличение доли населения, обеспеченного централизованным водоснабжением и водоотведением

## РАСХОДЫ-2020

**4 172,9** тыс. руб.

### ЭНЕРГЕТИКА

– развитие и восстановление объектов тепло- и электроснабжения муниципальных образований;  
– обеспечение населения коммунальными услугами теплоснабжения и горячего водоснабжения по установленному льготному тарифу.

**426,8** тыс. руб.

### ЭНЕРГОСБЕРЕЖЕНИЕ И ПОВЫШЕНИЕ ЭНЕРГЕТИЧЕСКОЙ ЭФФЕКТИВНОСТИ НА ТЕРРИТОРИИ ЛО

– информационное и методическое обеспечение в сфере энергосбережения;  
– обеспечение реализации энергосберегающих мероприятий в муниципальных образованиях.

**45,0** тыс. руб.

### ПОДДЕРЖКА ПРЕОБРАЗОВАНИЙ В ЖИЛИЩНО-КОММУНАЛЬНОЙ СФЕРЕ НА ТЕРРИТОРИИ ЛО ДЛЯ ОБЕСПЕЧЕНИЯ УСЛОВИЙ ПРОЖИВАНИЯ НАСЕЛЕНИЯ, ОТВЕЧАЮЩИХ СТАНДАРТАМ КАЧЕСТВА

– содействие в приобретении спецтехники для жилищно-коммунальных нужд;  
– поддержка реформирования жилищно-коммунального хозяйства.

## РАСХОДЫ-2020

1 531,5 млн руб.

## ГАЗИФИКАЦИЯ

- разработка региональной программы газификации;
- субсидии газоснабжающим организациям на возмещение части затрат, связанных с реализацией сжиженных углеводородных газов населению;
- бюджетные инвестиции в объекты капитального строительства объектов газификации;
- субсидии на возмещение части затрат по подключению внутридомового газового оборудования индивидуальных домовладений;
- субсидии на возмещение части затрат газораспределительным организациям за подключение к сетям газораспределения объектов капитального строительства.

4 217,3 млн руб.

## ВОДОСНАБЖЕНИЕ И ВОДООТВЕДЕНИЕ

- субсидии ресурсоснабжающим организациям в связи с установлением льготных тарифов на коммунальные ресурсы (услуги) холодного водоснабжения и (или) водоотведения;
- мероприятия, направленные на безаварийную работу объектов водоснабжения и водоотведения;
- строительство и реконструкция объектов водоснабжения, водоотведения и очистки сточных вод;
- строительство и реконструкция объектов питьевого водоснабжения;
- приоритетный проект «Единый Водоканал Ленинградской области».

ПОДКЛЮЧЕНИЕ ИНДИВИДУАЛЬНЫХ ЖИЛЫХ ДОМОВ ГРАЖДАН  
К ГАЗОСНАБЖЕНИЮ

90 000 тыс. руб.

Общий объем бюджетных ассигнований, выделенных на государственную поддержку подключений внутридомового газового оборудования индивидуальных домовладений (далее – ВДГО) к сетям газораспределения в 2020 году

38%

Общий прирост бюджетных ассигнований с 2016 года на поддержку ВДГО

По итогам 2018 года **652 индивидуальных домовладений** получили государственную поддержку подключения ВДГО к сетям газораспределения.

По итогам 2020 года планируется подключить **более 700 индивидуальных домовладений** к сетям газораспределения.

Общий прирост подключенных индивидуальных домовладений к сетям газораспределения с 2015 года составляет **175,1%** (более чем в 1,75 раза увеличилось количество подключенных домовладений).

## ОСНОВНЫЕ ФАКТОРЫ РОСТА СПРОСА НА ПОДКЛЮЧЕНИЕ ВДГО К СЕТЯМ ГАЗОРАСПРЕДЕЛЕНИЯ В 2020 ГОДУ:

Снижение минимальной платы собственников **с 50 тыс. рублей до 30 тыс. рублей** (льготные категории – 10 тыс. рублей);

Увеличение максимального размера субсидии **на 20 тыс. рублей** (с 125 тыс. рублей до 145 тыс. рублей);

Расширение видов работ в рамках субсидии (доступна возможность подключить источники теплоснабжения домовладения в рамках субсидии);

Увеличение плановой мощности потребления газа **с 4 до 5** кубических метров.

Также в 2020 году вступает в силу новое направление государственной поддержки подключения индивидуальных домовладений к сетям газораспределения.

Так, собственникам индивидуальных домовладений будет доступна возможность получить средства из областного бюджета на подключение земельного участка к сетям газораспределения (создание газопроводов-вводов), снижающую финансовую нагрузку на бюджет домовладения по подключению его к сетям газораспределения.



## РАЗВИТИЕ СЕЛЬСКОГО ХОЗЯЙСТВА ЛЕНИНГРАДСКОЙ ОБЛАСТИ

**6 279,6**

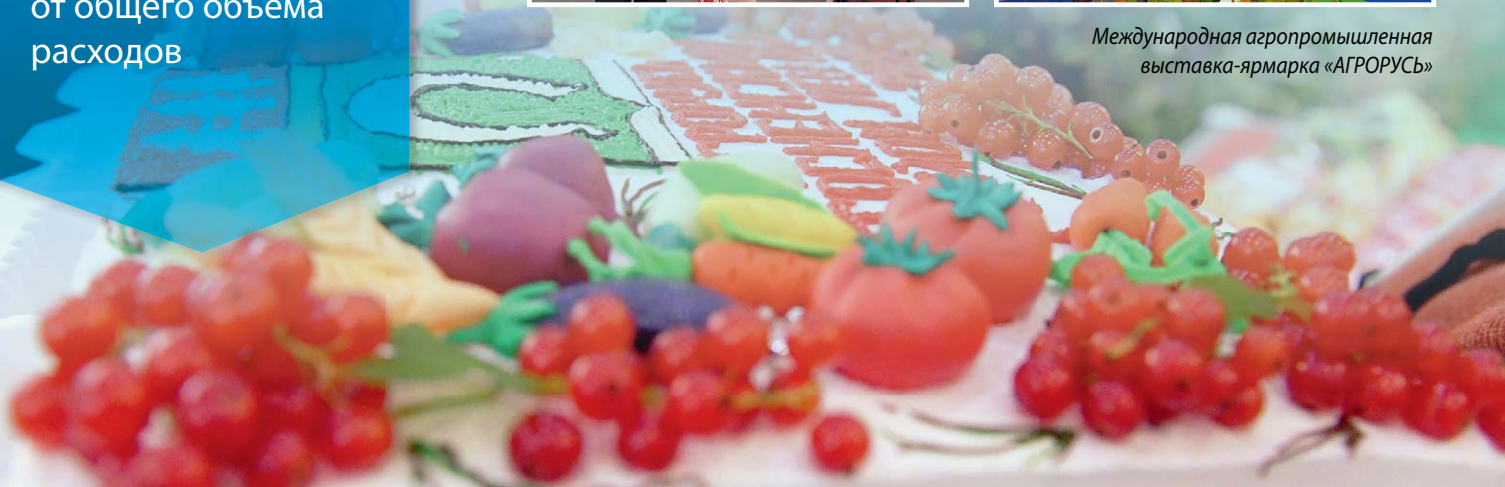
млн руб.

**4,2%**

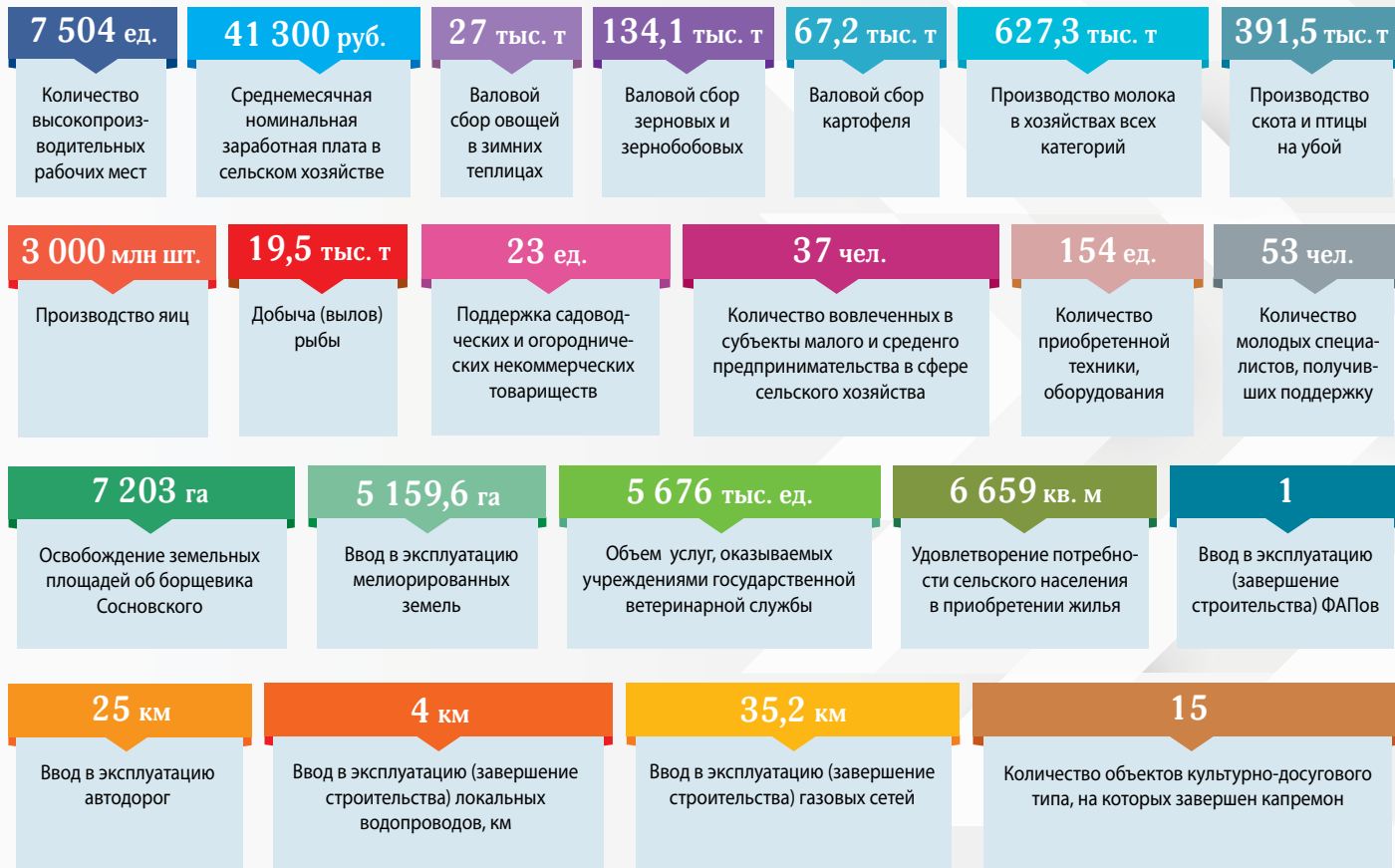
от общего объема  
расходов



*Международная агропромышленная  
выставка-ярмарка «АГРОРУСЬ»*



## ЦЕЛИ-2020



## РАСХОДЫ-2020

712,9 млн руб.

### РАЗВИТИЕ ОТРАСЛЕЙ РАСТЕНИЕВОДСТВА

- поддержка сельхозтоваропроизводителей в области растениеводства;
- развитие семеноводства;
- оказание несвязанной поддержки сельскохозяйственным товаропроизводителям в области растениеводства.

1 358,6 млн руб.

### РАЗВИТИЕ ОТРАСЛЕЙ ЖИВОТНОВОДСТВА

- поддержка молочного скотоводства, свиноводства, производства мяса крупного рогатого скота;
- поддержка пушного звероводства (норководства);
- поддержка пчеловодства;
- поддержка приобретения кормов для клеточных пушных зверей, птицы, свиней, рыб.

27 млн руб.

### РАЗВИТИЕ ПИЩЕВОЙ, ПЕРЕРАБАТЫВАЮЩЕЙ ПРОМЫШЛЕННОСТИ И РЫБОХОЗЯЙСТВЕННОГО КОМПЛЕКСА

- возмещение части затрат на производство продукции рыболовства.

169,1 млн руб.

### ПОДДЕРЖКА МАЛЫХ ФОРМ ХОЗЯЙСТВОВАНИЯ

- предоставление грантов «Агростартап», поддержка сельскохозяйственных потребительских кооперативов в рамках федерального (регионального) проекта «Создание системы поддержки фермеров и развитие сельской кооперации»;
- развитие малых птицеводческих ферм;
- создание и восстановление объектов инженерной инфраструктуры в садоводческих и огороднических некоммерческих товариществах.

1 417,4 млн руб.

### ТЕХНИЧЕСКАЯ И ТЕХНОЛОГИЧЕСКАЯ МОДЕРНИЗАЦИЯ, ИННОВАЦИОННОЕ РАЗВИТИЕ

- возмещение части затрат на уплату процентов по инвестиционным кредитам (займам) в АПК;
- поддержка приобретения сельскохозяйственной техники и оборудования, создания и модернизации объектов АПК;
- содействие достижению целевых показателей региональных программ развития АПК (в области племенного животноводства, элитного семеноводства, сельхозстрахования, развития семейных животноводческих ферм, поддержка начинающих фермеров);
- проведение кадастровых работ по образованию земельных участков из состава земель сельскохозяйственного назначения;
- гранты в форме субсидий участникам основного мероприятия «Ленинградский гектар».

## РАСХОДЫ-2020

502,2 млн руб.

**РАЗВИТИЕ МЕЛИОРАЦИИ ЗЕМЕЛЬ  
СЕЛЬСКОХОЗЯЙСТВЕННОГО НАЗНАЧЕНИЯ  
ЛЕНИНГРАДСКОЙ ОБЛАСТИ**

- реконструкция мелиоративных систем;
- культуртехнические мероприятия;
- известкование почв сельскохозяйственных угодий;
- проведение агрохимических обследований, мониторинг мелиоративного состояния почв.

182,8 млн руб.

**ОБЕСПЕЧЕНИЕ РЕАЛИЗАЦИИ ГОСУДАРСТВЕННОЙ ПРОГРАММЫ  
«РАЗВИТИЕ СЕЛЬСКОГО ХОЗЯЙСТВА ЛЕНИНГРАДСКОЙ ОБЛАСТИ»**

- обеспечение деятельности ГКУ «Агентство АПК ЛО»;
- поддержка молодых специалистов АПК;
- оказание консультационной помощи сельхозтоваропроизводителям;
- переподготовка и повышение квалификации кадров АПК;
- проведении мероприятий регионального значения, конкурсов, выставок.

1 357,7 млн руб.

**УСТОЙЧИВОЕ РАЗВИТИЕ СЕЛЬСКИХ ТЕРРИТОРИЙ ЛЕНИНГРАДСКОЙ ОБЛАСТИ**

- улучшение жилищных условий граждан, проживающих в сельской местности;
- проектирование, строительство, реконструкцию капитальный ремонт объектов (газоснабжение, водоснабжение, водоотведение, комплексная компактная застройка, благоустройство сельских территорий);
- развитие сети автомобильных дорог общего пользования регионального и межмуниципального значения, ведущих к общественно значимым объектам сельских населенных пунктов, объектам производства и переработки сельскохозяйственной продукции;
- поддержка строительства, реконструкции, капитального ремонта автомобильных дорог, связывающих объекты сельскохозяйственного назначения между собой и (или) с дорогами общего пользования;
- поддержка мероприятий по борьбе с борщевиком Сосновского.

551,9 млн руб.

**ОБЕСПЕЧЕНИЕ ЭПИЗООТИЧЕСКОГО  
БЛАГОПОЛУЧИЯ НА ТЕРРИТОРИИ  
ЛЕНИНГРАДСКОЙ ОБЛАСТИ**

- финансовое обеспечение выполнения государственных заданий учреждениями ветеринарии;
- мероприятия по сохранению и развитию материально-технической базы учреждений ветеринарии;
- предупреждение возникновения и распространения африканской чумы свиней.

## ФОРМИРОВАНИЕ ГОРОДСКОЙ СРЕДЫ И ОБЕСПЕЧЕНИЕ КАЧЕСТВЕННЫМ ЖИЛЬЕМ ГРАЖДАН НА ТЕРРИТОРИИ ЛЕНИНГРАДСКОЙ ОБЛАСТИ

**5 549,8**

млн руб.

**3,7%**

от общего объема  
расходов



## ЦЕЛИ-2020

**2,7** млн кв. м

Объем введенного жилья на территории Ленинградской области

**50** участков

Увеличение участков застройки, обеспеченных инженерной, транспортной и социальной инфраструктурой

**1 363** граждан (семей)

Улучшение жилищных условий граждан Ленинградской области

**85**

Реализованных проектов по благоустройству дворовых территорий и общественных территорий муниципальных образований

**1000** домов

Проведение капитального ремонта конструктивных элементов

**40**

Благоустроенных общественных территорий, включенных в муниципальные программы формирования современной городской среды

## РАСХОДЫ-2020

**2 681,1** млн руб.

### СОДЕЙСТВИЕ В ОБЕСПЕЧЕНИИ ЖИЛЬЕМ ГРАЖДАН ЛЕНИНГРАДСКОЙ ОБЛАСТИ

- мероприятия по улучшению жилищных условий молодых граждан (молодых семей);
- мероприятия по улучшению жилищных условий граждан с использованием средств ипотечного кредита (займа);
- мероприятия по ликвидации аварийного жилищного фонда и сокращению непригодного для проживания жилищного фонда;
- мероприятия по содействию развития жилищного строительства (мероприятия по защите прав участников долевого строительства и взнос в уставной капитал ОАО «Леноблажик»).

**1 044,1** млн руб.

### РАЗВИТИЕ ИНЖЕНЕРНОЙ, ТРАНСПОРТНОЙ И СОЦИАЛЬНОЙ ИНФРАСТРУКТУРЫ В РАЙОНАХ МАССОВОЙ ЖИЛОЙ ЗАСТРОЙКИ

- мероприятия по созданию инженерной и транспортной инфраструктуры на земельных участках, предоставленных бесплатно гражданам;
- мероприятия по оказанию содействия в создании инженерной, транспортной и социальной инфраструктуры на земельных участках комплексного освоения в целях жилищного строительства (на строительство соц. объектов в районе массовой жилой застройки).

**1 824,6** млн руб.

### ФОРМИРОВАНИЕ КОМФОРТНОЙ ГОРОДСКОЙ СРЕДЫ

- федеральный проект «Формирование комфортной городской среды»;
- обеспечение мероприятий по капитальному ремонту многоквартирных домов;
- реализация программ формирования современной городской среды (средства областного бюджета на благоустройство дворовых территорий).

## РАЗВИТИЕ КУЛЬТУРЫ В ЛЕНИНГРАДСКОЙ ОБЛАСТИ

**3 369,5**

млн руб.

**2,11%**

от общего объема  
расходов



## ЦЕЛИ-2020

на 3,4%

Рост количества посещений общедоступных библиотек, повышение обеспеченности населения Ленинградской области услугами библиотек и приобщением населения Ленинградской области к чтению

на 0,3%

Прирост объема библиотечных фондов

не менее 4,9 тыс. чел.

Численность участников библиотечных проектов государственных библиотек ЛО

на 10 объектах

Ремонтно-реставрационные работы

1 170 тыс.

Посещений музеев

450 тыс.

Музейных предметов на хранении

257,5 тыс.

Зрителей на театрально-концертных мероприятиях, организованных государственными театральными и концертными организациями Ленинградской области

135

Культурно-массовых мероприятий, проведенных при поддержке Ленинградской области

31

Премия областных конкурсов в сфере культуры и искусства

## РАСХОДЫ-2020

84,6 млн руб.

**БИБЛИОТЕЧНОЕ ОБСЛУЖИВАНИЕ И ПОПУЛЯРИЗАЦИЯ ЧТЕНИЯ**

- обеспечение деятельности государственных учреждений;
- модернизация библиотечного обслуживания;
- оцифровка библиотечных фондов;
- разработка методических рекомендаций для муниципальных библиотек;
- создание фонда типовых проектов (базы лучшей практики) организации деятельности библиотек;
- проект по созданию единой электронной площадки, обеспечивающей удаленное взаимодействие с библиотеками Ленинградской области;
- пополнение книжных фондов государственных библиотек;
- ремонтные работы помещений и оборудование государственных библиотек.

614,6 млн руб.

**СОХРАНЕНИЕ И ОХРАНА КУЛЬТУРНОГО И ИСТОРИЧЕСКОГО НАСЛЕДИЯ ЛЕНИНГРАДСКОЙ ОБЛАСТИ**

- обеспечение деятельности государственных учреждений;
- сохранение объектов культурного наследия Ленинградской области (в том числе археологические, проектно-сметные, ремонтно-реставрационные, противоаварийные, консервационные работы, а также технический и авторский надзор);
- мониторинг состояния и использования объектов культурного наследия Ленинградской области регионального значения;
- разработка проектов зон охраны объектов культурного наследия.



## РАСХОДЫ-2020

542,2 млн руб.

**МУЗЕЙНАЯ ДЕЯТЕЛЬНОСТЬ**

- обеспечение деятельности государственных учреждений;
- меры по сохранению (восстановлению) музейных фондов (текущая реставрация музейных предметов, организация и обновление выставок, пополнение музейных фондов и т.п.);
- реновация (обновление) постоянных экспозиций музеев Ленинградской области;
- создание виртуальных музеев Ленинградской области;
- реконструкция государственных музеев Ленинградской области.

1 154,3 млн руб.

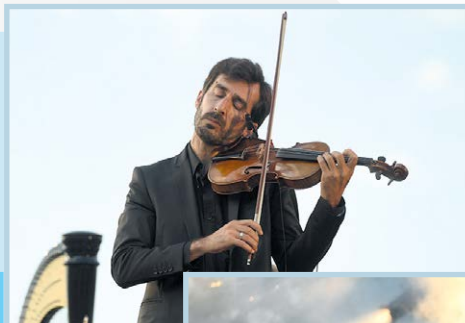
**ПРОФЕССИОНАЛЬНОЕ ИСКУССТВО, НАРОДНОЕ ТВОРЧЕСТВО И КУЛЬТУРНО-ДОСУГОВАЯ ДЕЯТЕЛЬНОСТЬ**

- обеспечение деятельности государственных учреждений;
- меры по сохранению (восстановлению) материально-технической базы государственных театрально-концертных учреждений Ленинградской области (текущие ремонты, приобретение оборудования и т.п.);
- поддержка и развитие профессиональных театральных, музыкальных фестивалей и конкурсов, проводимых государственными учреждениями Ленинградской области;
- организация проведения культурно-массовых мероприятий на территории Ленинградской области;
- выкуп здания Дворца культуры им. М. Горького.

973,8 млн руб.

**ОБЕСПЕЧЕНИЕ УСЛОВИЙ РЕАЛИЗАЦИИ ГОСУДАРСТВЕННОЙ ПРОГРАММЫ**

- предоставление субсидий бюджетам муниципальных образований на капитальный ремонт объектов культуры муниципальных районов, городских поселений и городского округа Ленинградской области;
- укрепление материально-технической базы государственных учреждений, подведомственных комитету по культуре Ленинградской области: проведение ремонтных работ с составлением сметной документации, приобретение специализированного оборудования, костюмов для творческих коллективов, автотранспорт;
- организация обучающих мероприятий (семинаров, тренингов) для работников учреждений культуры Ленинградской области;
- предоставление субсидий бюджетам муниципальных образований на обеспечение выплат стимулирующего характера работникам муниципальных учреждений культуры;
- предоставление субсидий бюджетам муниципальных образований Ленинградской области на поддержку отрасли культуры в муниципальных образованиях Ленинградской области.



*Музыкальный фестиваль «Дым над водой. От классики до рока»*



*Этнофестиваль «Россия – созвучие культур»*



РАЗВИТИЕ ВНУТРЕННЕГО И ВЪЕЗДНОГО ТУРИЗМА  
В ЛЕНИНГРАДСКОЙ ОБЛАСТИ

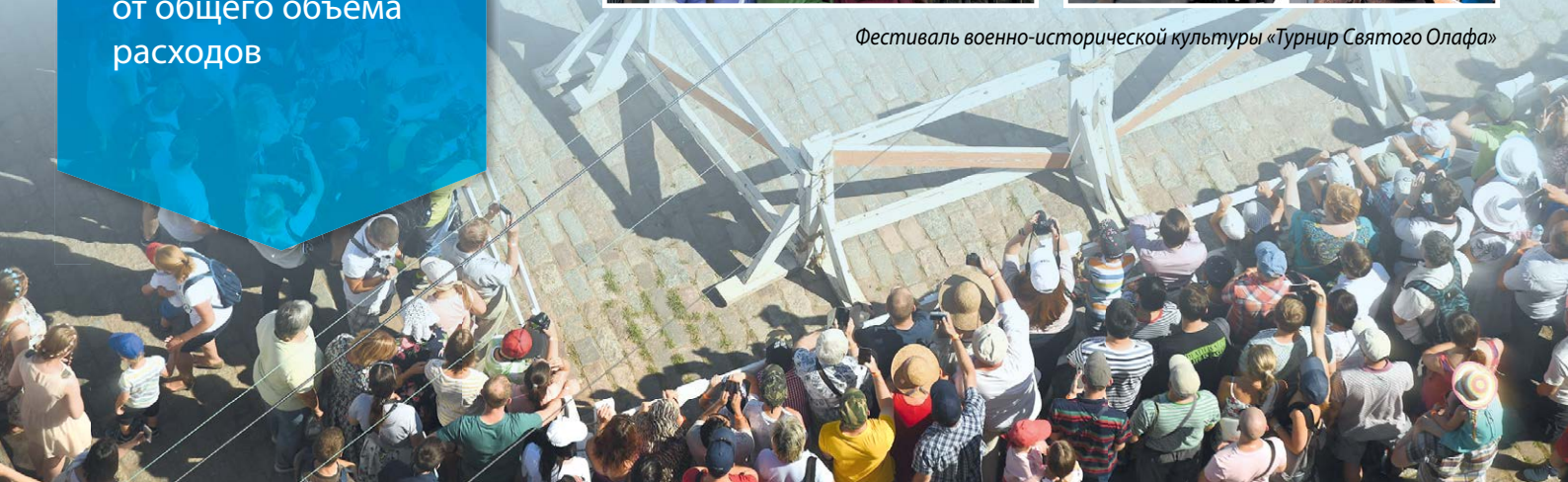
297,9

млн руб.

0,2%

от общего объема  
расходов

Фестиваль военно-исторической культуры «Турнир Святого Олафа»



## ЦЕЛИ-2020

9

Межрегиональных  
и международных  
туристских проектов

5

Новых  
туристических  
маршрутов

3 601

Экскурсант,  
посетивший  
регион

17

Проектов в сфере  
туризма, получивших  
государственную  
поддержку

2

«Зелёные стоянки» в Лужском и Волосовском районе  
(создание объектов туристской инфраструктуры  
и поддержка проектов, направленных на  
формирование комфортной туристской среды и  
развитие туристско-рекреационного комплекса и  
универсальные средств размещения (кемпинги)

## РАСХОДЫ-2020

144,9 млн руб.

### ПРОДВИЖЕНИЕ ТУРИСТСКОГО ПОТЕНЦИАЛА ЛЕНИНГРАДСКОЙ ОБЛАСТИ

- участие Ленинградской области в реализации межрегиональных и международных туристских проектов;
- развитие цифровых технологий в сфере туризма;
- приоритетный проект «Туристско-рекреационный кластер в селе Старая Ладога Волховского района Ленинградской области»;
- размещение рекламы о туристском потенциале и туристских ресурсах Ленинградской области;
- обеспечение деятельности ГБУ ЛО «Информационно-туристский центр».

125,5 млн руб.

### ФОРМИРОВАНИЕ КОМФОРТНОЙ ТУРИСТСКОЙ СРЕДЫ

- создание на территории Ленинградской области объектов придорожной инфраструктуры «Зеленые стоянки» и универсальных средств размещения (кемпингов);
- создание на территории Ленинградской области туристского тематического парка;
- развитие системы туристской навигации и ориентирующей информации создание объектов туристской инфраструктуры и поддержка проектов, направленных на формирование комфортной туристской среды и развитие туристско-рекреационного комплекса;
- открытие филиалов ГБУ ЛО «Информационно-туристский центр».

27,5 млн руб.

### ОБЕСПЕЧЕНИЕ УСЛОВИЙ РЕАЛИЗАЦИИ ГОСУДАРСТВЕННОЙ ПРОГРАММЫ

- разработка методических рекомендаций, направленных на создание условий для развития туризма в Ленинградской области;
- проведение конкурсов среди специалистов сферы туризма;
- развитие сети туристско-информационных центров.

# УПРАВЛЕНИЕ ГОСУДАРСТВЕННЫМИ ФИНАНСАМИ И ГОСУДАРСТВЕННЫМ ДОЛГОМ ЛЕНИНГРАДСКОЙ ОБЛАСТИ

**4 371,0**

млн руб.

**2,9%**

от общего объема  
расходов



## ЦЕЛИ-2020

40,5%

Муниципальных образований имеют высокое и надлежащее качество управления муниципальными финансами

9%

Отношение объема государственного долга Ленинградской области к объему доходов бюджета без учета безвозмездных поступлений

90%

Временно свободных средств областного бюджета размещены

0,2%

Доля просроченной кредиторской задолженности в расходах консолидированных бюджетов муниципальных образований

не менее 5

Мероприятий в целях выявления актуальных тенденций управления общественными финансами

100%

Публикации документов бюджетного процесса

## РАСХОДЫ-2020

4 332,1 млн руб.

**СОЗДАНИЕ УСЛОВИЙ ДЛЯ ЭФФЕКТИВНОГО И ОТВЕТСТВЕННОГО УПРАВЛЕНИЯ МУНИЦИПАЛЬНЫМИ ФИНАНСАМИ, ПОВЫШЕНИЯ УСТОЙЧИВОСТИ БЮДЖЕТОВ МУНИЦИПАЛЬНЫХ ОБРАЗОВАНИЙ**

- дотации на выравнивание бюджетной обеспеченности муниципальных районов (городских округов);
- дотации на поддержку мер по обеспечению сбалансированности бюджетов муниципальных образований;
- дотации на поощрение достижения наилучших показателей.

9,6 млн руб.

**УПРАВЛЕНИЕ ГОСУДАРСТВЕННЫМ ДОЛГОМ**

- процентные платежи по государственному долгу;
- взаимодействие с международным рейтинговым агентством;
- осуществление заимствований.

29,3 млн руб.

**ПОВЫШЕНИЕ ЭФФЕКТИВНОСТИ И ОТКРЫТОСТИ БЮДЖЕТА**

- повышение эффективности управления государственными финансами;
- повышение прозрачности и открытости бюджетного процесса.

# СТИМУЛИРОВАНИЕ ЭКОНОМИЧЕСКОЙ АКТИВНОСТИ ЛЕНИНГРАДСКОЙ ОБЛАСТИ

## 2 074,7

млн руб.

## 1,4%

от общего объема  
расходов



## ЦЕЛИ-2020

108,2%

Рост индекса промышленного производства к 2016 году

685 млрд руб.

Оборот продукции (услуг), производимой малыми и средними предприятиями

5 дней

Срок получения разрешения на строительство

419,2 млрд руб.

Объем инвестиций в основной капитал

358

Количество созданных рабочих мест предприятиями-резидентами территорий опережающего социально-экономического развития

3

Количество промышленных кластеров, с которыми Правительством Ленинградской области заключены соглашения

68,5%

Экспорт во внешнеторговом товарообороте Ленинградской области

34,5%

Доля промышленности в валовом региональном продукте

29,5%

Доля работников, занятых у субъектов малого и среднего предпринимательства, в общей численности занятого населения

4,5%

Доля экспорта малых и средних предприятий в общем объеме экспорта

25,1%

Доля оборота продукции (услуг), производимой субъектами малого и среднего предпринимательства, в общем обороте предприятий и организаций

500

Количество физических лиц в возрасте до 30 лет, вовлеченных в деятельность центров молодежного инновационного творчества

1 469

Количество обученных основам ведения бизнеса, финансовой грамотности и иным навыкам предпринимательской деятельности

7 тыс. чел.

Количество самозанятых граждан, зафиксировавших свой правовой статус



## РАСХОДЫ-2020

127,6 млн руб.

**ОБЕСПЕЧЕНИЕ БЛАГОПРИЯТНОГО ИНВЕСТИЦИОННОГО  
КЛИМАТА В ЛЕНИНГРАДСКОЙ ОБЛАСТИ**

- сопровождение инвесторов;
- территориальное планирование;
- кадастровый учет земельных участков, кладбищ, описание местоположения границ населенных пунктов.

1 164,4 млн руб.

**РАЗВИТИЕ ПРОМЫШЛЕННОСТИ И ИННОВАЦИЙ  
В ЛЕНИНГРАДСКОЙ ОБЛАСТИ**

- субсидии трейдерам, инвесторам;
- в рамках федеральных проектов: функционирование центра поддержки экспорта, создание регионального центра компетенций в сфере производительности труда;
- поддержка молодых ученых.

719,4 млн руб.

**РАЗВИТИЕ МАЛОГО, СРЕДНЕГО ПРЕДПРИНИМАТЕЛЬСТВА  
И ПОТРЕБИТЕЛЬСКОГО РЫНКА**

- субсидии субъектам МСП, организациям потребительской кооперации, инфраструктурным организациям;
- строительство бизнес-инкубаторов;
- функционирование Фонда поддержки предпринимательства и промышленности ЛО в рамках федеральных проектов.

63,3 млн руб.

**СОВЕРШЕНСТВОВАНИЕ СИСТЕМЫ СТРАТЕГИЧЕСКОГО  
УПРАВЛЕНИЯ СОЦИАЛЬНО-ЭКОНОМИЧЕСКИМ РАЗВИТИЕМ**

- обеспечение статистической информацией органов исполнительной власти и инвесторов;
- развитие проектного управления в органах исполнительной власти.



*Рабочие будни  
малого бизнеса*



*Участие делегации  
Ленинградской области  
в программе Петербургского  
Международного  
экономического форума,  
день 2-й*



# БЕЗОПАСНОСТЬ ЛЕНИНГРАДСКОЙ ОБЛАСТИ

**2 639,4**

млн руб.

**1,76%**

от общего объема  
расходов



*Рабочая поездка губернатора Ленинградской области Александра Дрозденко во Всеволожский район*



## ЦЕЛИ-2020

90%

Обеспечение подразделений аварийно-спасательной службы имуществом и современной техникой

73,2%

Охват системой оповещения и информирования к общей численности населения

26%

Обеспеченность населения Ленинградской области имуществом гражданской обороны

78%

Обеспеченность требований технического регламента по времени прибытия подразделений пожарной охраны, к общему количеству населенных пунктов Ленинградской области

1 971

Сотрудник Ленинградской областной противопожарно-спасательной службы

256

Сотрудников Управления по обеспечению гражданской защиты Ленинградской области

22 700 ед.

Индивидуальных средств защиты будут приобретены

не менее 12 ед.

Пожарных автомобилей будет приобретено

## РАСХОДЫ-2020

94,7 млн руб.

## ОБЕСПЕЧЕНИЕ ПРАВОПОРЯДКА И ПРОФИЛАКТИКА ПРАВОНАРУШЕНИЙ

- реализация мер по проведению профилактики правонарушений;
- профилактика безнадзорности и правонарушений несовершеннолетних;
- личное страхование народных дружинников на период их участия в мероприятиях по обеспечению охраны общественного порядка;
- вознаграждение гражданам за добровольную сдачу в органы внутренних дел оружия, боеприпасов, взрывчатых веществ и взрывных устройств.

## РАСХОДЫ-2020

2 544,7 млн руб.

**ПРЕДУПРЕЖДЕНИЕ ЧРЕЗВЫЧАЙНЫХ СИТУАЦИЙ, РАЗВИТИЕ ГРАЖДАНСКОЙ ОБОРОНЫ,  
ЗАЩИТА НАСЕЛЕНИЯ И ТЕРРИТОРИЙ ОТ ЧРЕЗВЫЧАЙНЫХ СИТУАЦИЙ ПРИРОДНОГО И ТЕХНОГЕННОГО ХАРАКТЕРА,  
ОБЕСПЕЧЕНИЕ ПОЖАРНОЙ И ОБЩЕСТВЕННОЙ БЕЗОПАСНОСТИ**

- обеспечение деятельности «Ленинградской областной противопожарно-спасательной службы»;
- проектирование, строительство и реконструкция объектов государственной собственности (пожарные депо, поисково-спасательная станция, склад имущества гражданской обороны);
- субсидии добровольным пожарным командам;
- мероприятия направленные на вовлечение граждан в обеспечение пожарной безопасности, проведение учебных семинаров по вопросам пожарной безопасности и добровольчества;
- поддержка гражданских инициатив, проведение соревнований по пожарно-прикладному спорту среди добровольных пожарных команд, дружин юных пожарных, издание буклетов и методических рекомендаций по вопросам пожарного добровольчества и обеспечению пожарной безопасности для населения;
- обязательное государственное личное страхование работников противопожарной службы Ленинградской области Государственной противопожарной службы;
- обеспечение деятельности «Управления по обеспечению гражданской защиты Ленинградской области»;
- формирование резерва имущества гражданской обороны Ленинградской области, приобретение средств индивидуальной защиты;
- создание, хранение и восполнение резерва материальных ресурсов для

- ликвидации чрезвычайных ситуаций на территории Ленинградской области;
- выполнение неплановых и неотложных мероприятий по предупреждению и ликвидации чрезвычайных ситуаций и последствий стихийных бедствий;
- научно-исследовательские работы в области пожарной безопасности и защиты населения и территорий от чрезвычайных ситуаций;
- обслуживание, эксплуатация и ремонт сооружений гражданской обороны;
- сохранение и развитие материально-технической базы государственных учреждений;
- обеспечение деятельности «Объект 58»;
- развитие и поддержание в постоянной готовности системы экстренного оповещения населения;
- обеспечение деятельности и выполнение функций ГКУ ЛО «Региональный мониторинговый центр»;
- развитие и обеспечение функционирования сегментов системы обеспечения вызова экстренных оперативных служб по единому номеру «112»;
- создание, развитие и сопровождение подсистемы обеспечения общественной безопасности, правопорядка и безопасности среды обитания Ленинградской области;
- субсидии федеральному бюджету на софинансирование расходных обязательств Российской Федерации по материально-техническому обеспечению полиции.



*Передача ключей от новой лесопожарной  
и лесохозяйственной техники  
лесничествам региона*

## ЦИФРОВОЕ РАЗВИТИЕ ЛЕНИНГРАДСКОЙ ОБЛАСТИ

**2 843,3**

млн руб.

**1,9%**

от общего объема  
расходов



## ЦЕЛИ-2020

90%

Граждан, проживающих на территории Ленинградской области, удовлетворены качеством предоставления государственных и муниципальных услуг

100%

Уровень защиты данных в государственных системах Ленинградской области

70%

Муниципальных услуг, переведенных в электронный вид и не имеющих законодательного запрета на их предоставление в электронной форме

4 260 080

Услуг по обеспечению предоставления государственных, муниципальных и иных услуг в МФЦ

95%

Времени бесперебойного функционирования отраслевых и ведомственных информационных систем органов исполнительной власти Ленинградской области

98%

Населенных пунктов численностью населения более 250 человек, обеспеченных подключением к информационно-телекоммуникационной сети «Интернет»

30%

Информационной открытости государственной гражданской службы Ленинградской области

## РАСХОДЫ-2020

1 876,0 млн руб.

## ЦИФРОВОЕ ГОСУДАРСТВЕННОЕ УПРАВЛЕНИЕ

- осуществление мониторинга качества и доступности предоставления государственных и муниципальных услуг;
- повышение эффективности деятельности МФЦ;
- реализация отраслевого проекта «Умные города Ленинградской области»;
- развитие и обеспечение функционирования цифровой платформы «Госуслуги».

295,6 млн руб.

## ИНФОРМАЦИОННАЯ ИНФРАСТРУКТУРА

- развитие и обеспечение функционирования информационной инфраструктуры и инфраструктуры связи электронного правительства.

48,4 млн руб.

## ФОРМИРОВАНИЕ ЕДИНОГО ИНФОРМАЦИОННО-КОММУНИКАЦИОННОГО ПРОСТРАНСТВА В СИСТЕМЕ ГОСУДАРСТВЕННОЙ ГРАЖДАНСКОЙ СЛУЖБЫ И СОВЕРШЕНСТВОВАНИЕ КАДРОВОЙ РАБОТЫ

- совершенствование кадровой работы;
- развитие системы мотивации и повышения престижа государственной гражданской службы;
- электронная госслужба.

517,5 млн руб.

## ЦИФРОВИЗАЦИЯ ОТРАСЛЕЙ ЭКОНОМИКИ И СОЦИАЛЬНОЙ СФЕРЫ

- развитие информационных технологий в отраслях экономики и социальной сферы;
- реализация проекта «Умный регион».

105,8 млн руб.

## ОБЕСПЕЧЕНИЕ ИНФОРМАЦИОННОЙ БЕЗОПАСНОСТИ

- обеспечение безопасности государственных информационных систем и инфраструктуры электронного правительства.



РАЗВИТИЕ ФИЗИЧЕСКОЙ КУЛЬТУРЫ И СПОРТА  
В ЛЕНИНГРАДСКОЙ ОБЛАСТИ**2 540,6**

млн руб.

**1,7%**от общего объема  
расходов*День физкультурника в Ленинградской области*

## ЦЕЛИ-2020

42,5%

Доля населения, систематически занимающегося физической культурой и спортом, в общей численности населения

72,9%

Доля занимающихся по программам спортивной подготовки в организациях ведомственной принадлежности физической культуры и спорта в общем количестве занимающихся в организациях ведомственной принадлежности физической культуры и спорта

14,2%

Доля лиц с ограниченными возможностями здоровья и инвалидов, систематически занимающихся физической культурой и спортом

42%

Уровень обеспеченности населения спортивными сооружениями исходя из единовременной пропускной способности объектов спорта

80,3%

Доля учащихся и студентов, систематически занимающихся физической культурой и спортом, в общей численности учащихся и студентов

45%

Доля населения, выполнившего нормативы испытаний (тестов) Всероссийского физкультурно-спортивного комплекса «Готов к труду и обороне» (ГТО), в общей численности населения, принявшего участие в выполнении нормативов испытаний

28%

Доля сельского населения, систематически занимающегося физической культурой и спортом, в общей численности населения в возрасте от 3 до 79 лет

29,4%

Доля населения, занятого в экономике, занимающегося физической культурой и спортом, в общей численности населения, занятого в экономике

42%

Доля спортсменов-разрядников в общем количестве лиц, занимающихся в системе специализированных детско-юношеских спортивных школ олимпийского резерва и училищ олимпийского резерва

80 500 чел.

Уровень единовременной пропускной способности объектов спорта, введенных в эксплуатацию в рамках государственной программы, по направлению, касающемуся совершенствования условий для развития массового спорта

## РАСХОДЫ-2020

48,2 млн руб.

### РАЗВИТИЕ ФИЗИЧЕСКОЙ КУЛЬТУРЫ И МАССОВОГО СПОРТА

- обеспечение подготовки и участия сборных команд Ленинградской области в физкультурных мероприятиях среди детей и учащейся молодежи, среди лиц средней и старших возрастных групп населения, среди инвалидов;
- организация и проведение официальных физкультурных мероприятий среди населения на территории Ленинградской области, включая мероприятия по реализации всероссийского физкультурно-спортивного комплекса ГТО;
- организация и проведение официальных физкультурных мероприятий на территории Ленинградской области среди обучающихся общеобразовательных организаций, образовательных организаций высшего образования, включая физкультурные мероприятия среди инвалидов и лиц с ограниченными возможностями здоровья;
- проведение всероссийских физкультурных мероприятий среди школьников;
- проведение региональных и межрегиональных этапов Всероссийских спартакиад, областных соревнований среди студентов, массовых мероприятий, направленных на продвижение Всероссийского физкультурно-спортивного комплекса ГТО;
- создание малых спортивных площадок для центров тестирования ГТО.

744,4 млн руб.

### РАЗВИТИЕ СПОРТА ВЫСШИХ ДОСТИЖЕНИЙ И СИСТЕМЫ ПОДГОТОВКИ СПОРТИВНОГО РЕЗЕРВА

- обеспечение деятельности государственных бюджетных и автономных учреждений;
- обеспечение тренировочной и соревновательной деятельности, включая материально-техническое обеспечение и обеспечение подготовки и участия спортивных сборных команд Ленинградской области в спортивных соревнованиях;
- поддержание эксплуатационных характеристик объектов, закрепленных на праве оперативного управления и приобретение основных средств, не являющихся объектами недвижимости;
- выплата стипендий Правительства Ленинградской области спортсменам, входящим в состав спортивных сборных команд Российской Федерации по различным видам спорта от Ленинградской области, и их тренерам;
- поэтапное обеспечение финансирования услуг по спортивной подготовке в соответствии с требованиями федеральных стандартов в рамках реализации мероприятий «Дорожной карты» в части государственных учреждений;
- закупка для физкультурно-спортивных организаций спортивного оборудования и инвентаря по хоккею.

1 748,0 млн руб.

### РАЗВИТИЕ СПОРТИВНОЙ ИНФРАСТРУКТУРЫ

- капитальный ремонт спортивных объектов;
- строительство и реконструкция спортивных объектов;
- создание (строительство) и эксплуатация объектов спорта в рамках концессионных соглашений.



*Ленинградская область  
впервые в истории  
выиграла Спартакиаду  
учащихся 2019 в своей группе*



*Открытие  
Лиги школьного  
спорта*



## ОХРАНА ОКРУЖАЮЩЕЙ СРЕДЫ ЛЕНИНГРАДСКОЙ ОБЛАСТИ

**2 312,5**

млн руб.

**1,5%**

от общего объема  
расходов



*Лесовосстановление в Ленинградской области*

## ЦЕЛИ-2020

7,3%

Доля территории Ленинградской области, занимаемой особо охраняемыми природными территориями

5,7 млн га

Лесов подлежат мониторингу пожарной безопасности

193

Членов школьных лесничеств

141

Пост наблюдений системы государственного экологического мониторинга

не более 7

Безоюзных гидротехнических сооружений

69,1%

Доля площади восстановленных лесов к площади вырубленных и погибших лесных насаждений

35

Гидротехнических сооружений, на которых выполняются мероприятия по эксплуатации

452,8 тыс. т

Твердых коммунальных отходов, размещаемых на полигонах твердых бытовых и отдельных видов промышленных отходов

6 тыс. т

Вовлечение отходов в хозяйственный оборот

## РАСХОДЫ-2020

47,4 млн руб.

### МОНИТОРИНГ, РЕГУЛИРОВАНИЕ КАЧЕСТВА ОКРУЖАЮЩЕЙ СРЕДЫ И ФОРМИРОВАНИЕ ЭКОЛОГИЧЕСКОЙ КУЛЬТУРЫ

- мониторинг состояния окружающей среды и обеспечение экологической безопасности;
- формирование экологической культуры населения.

75,7 млн руб.

### РАЗВИТИЕ ВОДОХОЗЯЙСТВЕННОГО КОМПЛЕКСА

- обеспечение безопасности гидротехнических сооружений;
- меры по охране водных объектов и предотвращению негативного воздействия вод и ликвидация его последствий в отношении водных объектов, находящихся в федеральной собственности;
- реализация Федерального проекта Сохранение уникальных водных объектов.

65,4 млн руб.

### ОСОБО ОХРАНЯЕМЫЕ ПРИРОДНЫЕ ТЕРРИТОРИИ

- обеспечение управления и организация функционирования особо охраняемых природных территорий;
- развитие системы особо охраняемых природных территорий;
- организация и проведение государственной экологической экспертизы объектов регионального уровня.

## РАСХОДЫ-2020

**31,9** млн руб.

### МИНЕРАЛЬНО-СЫРЬЕВАЯ БАЗА

- обеспечение реализации; государственных функций в сфере недропользования, охраны окружающей среды, водных отношений;
- геологическое изучение и использование минерально-сырьевой базы.

**1 573,3** млн руб.

### РАЗВИТИЕ ЛЕСНОГО ХОЗЯЙСТВА

- обеспечение государственного управления и реализации полномочий в области лесных отношений;
- обеспечение охраны, защиты, воспроизводства лесов на землях лесного фонда;
- поддержка работы школьных лесничеств;
- реализация Федерального проекта «Сохранение лесов».

**69,6** млн руб.

### ЭКОЛОГИЧЕСКИЙ НАДЗОР

- обеспечение деятельности учреждения «Леноблэкоконтроль»;
- осуществление регионального государственного экологического надзора;
- осуществление деятельности, направленной на выявление и ликвидацию несанкционированных свалок в границах населенных пунктов;
- осуществление федерального лесного и федерального пожарного надзора.

**100,5** млн руб.

### ЖИВОТНЫЙ МИР

- обеспечение деятельности учреждения «Леноблохота»;
- обеспечение деятельности учреждения «Сосновское государственное опытное охотничье хозяйство» (охотничий контроль, учет, регулирование численности и защита от болезней охотничьих ресурсов);
- исполнение контрольно-надзорных функций и пропаганда знаний в сфере отношений, связанных с охраной, контролем и регулированием использования объектов животного мира;
- обеспечение сохранения, проведения биотехнических мероприятий и использования объектов животного мира и охотничьих ресурсов;
- поддержка некоммерческих организаций по обеспечению, содержанию и реабилитации диких животных, изъятых из естественной среды обитания.

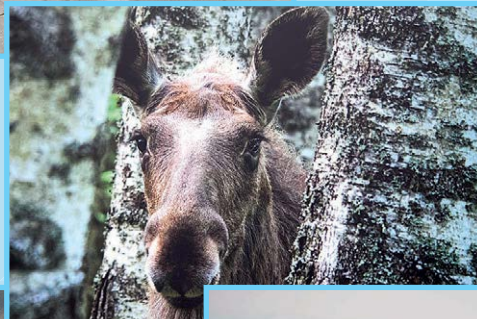
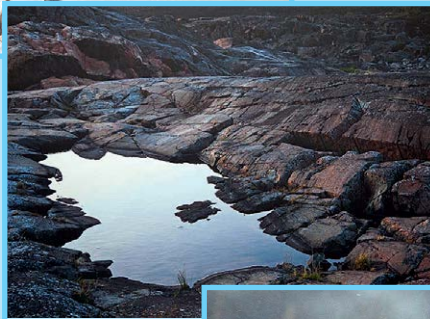
**348,7** млн руб.

### ОБРАЩЕНИЕ С ОТХОДАМИ

- обеспечение деятельности ЛОГКУ «Центр Ленинградской области по организации деятельности по обращению с отходами»;
- создание станций по обработке твердых коммунальных отходов в рамках Федерального (регионального) проекта «Комплексная система обращения с твердыми коммунальными отходами»;
- ликвидация несанкционированных свалок в границах городов;
- поддержка мероприятий муниципальных образований ЛО по созданию мест (площадок) накопления твердых коммунальных отходов.



*Выставка «Природа  
Ленинградской области  
в мегаполисе»*





УСТОЙЧИВОЕ ОБЩЕСТВЕННОЕ РАЗВИТИЕ  
В ЛЕНИНГРАДСКОЙ ОБЛАСТИ

2 145,3

млн руб.

1,4%

от общего объема  
расходов

#ДеньФлагаРФ во всей Ленинградской области!



## ЦЕЛИ-2020

27 100

Участников мероприятий, направленных на укрепление общероссийского гражданского единства

26 700

участников мероприятий, направленных на этнокультурное развитие народов России

более 39

патриотических мероприятий

1 490

Проектов государственная поддержка инициатив жителей Ленинградской области

3 600

единиц бесплатной юридической помощи, оказываемой населению информационно-консультативными центрами в муниципальных районах (городском округе)

## РАСХОДЫ-2020

21,1 млн руб.

### ГАРМОНИЗАЦИЯ МЕЖНАЦИОНАЛЬНЫХ И МЕЖКОНФЕССИОНАЛЬНЫХ ОТНОШЕНИЙ

- содействие развитию сферы межнациональных и межконфессиональных отношений;
- создание условий для развития взаимодействия представителей различных конфессий и национальностей;
- содействие проведению торжественных мероприятий, приуроченных к памятным и праздничным датам в истории народов России.

15,0 млн руб.

### ПОДДЕРЖКА ЭТНОКУЛЬТУРНОЙ САМОБЫТНОСТИ КОРЕННЫХ МАЛОЧИСЛЕННЫХ НАРОДОВ, ПРОЖИВАЮЩИХ НА ТЕРРИТОРИИ ЛЕНИНГРАДСКОЙ ОБЛАСТИ

- обеспечение реализации комплексных программ (проектов) по сохранению этнической самобытности коренных малочисленных народов Ленинградской области;
- реализация мероприятий, направленных на распространение знаний о народах России, укрепление традиционных духовных и нравственных ценностей;
- реализация мероприятий, направленных на распространение знаний о народах России.

1 023,3 млн руб.

### СОЗДАНИЕ УСЛОВИЙ ДЛЯ ЭФФЕКТИВНОГО ВЫПОЛНЕНИЯ ОРГАНАМИ МЕСТНОГО САМОУПРАВЛЕНИЯ СВОИХ ПОЛНОМОЧИЙ И СОДЕЙСТВИЕ РАЗВИТИЮ УЧАСТИЯ НАСЕЛЕНИЯ В ОСУЩЕСТВЛЕНИИ МЕСТНОГО САМОУПРАВЛЕНИЯ

- государственная поддержка проектов местных инициатив граждан;
- гранты за достижение наилучших значений показателей эффективности деятельности органов местного самоуправления муниципальных районов и городского округа.

## РАСХОДЫ-2020

2,3 млн руб.

### РАЗВИТИЕ СИСТЕМЫ ЗАЩИТЫ ПРАВ ПОТРЕБИТЕЛЕЙ В ЛЕНИНГРАДСКОЙ ОБЛАСТИ

– организация и проведение обучающих семинаров по законодательству о защите прав потребителей для юридических лиц, индивидуальных предпринимателей и населения Ленинградской области.

469,1 млн руб.

### ОБЩЕСТВО И ВЛАСТЬ

– организация выпуска информационно-справочной и методической полиграфической продукции для средств массовой информации Ленинградской области;  
– предоставление грантов в форме субсидий средствам массовой информации Ленинградской области на реализацию медиапроектов;  
– организация научных, аналитических и социологических исследований.

275,7 млн руб.

### МОЛОДЕЖЬ ЛЕНИНГРАДСКОЙ ОБЛАСТИ

– организация и проведение молодежных форумов и молодежных массовых мероприятий (молодежный образовательный форум «Ладoga», форум активистов Российского движения школьников Ленинградской области, спортивно-туристический слет молодежи Ленинградской области);  
– содействие трудовой адаптации и занятости молодежи;  
– поддержка молодых семей и пропаганда семейных ценностей;  
– мероприятия по поддержке творческой и талантливой молодежи.

40,9 млн руб.

### ПАТРИОТИЧЕСКОЕ ВОСПИТАНИЕ ГРАЖДАН В ЛЕНИНГРАДСКОЙ ОБЛАСТИ

– реализация комплекса мер по сохранению исторической памяти;  
– гражданско-патриотическое и духовно-нравственное воспитание молодежи;  
– военно-патриотическое воспитание молодежи.

26,4 млн руб.

### ПРОФИЛАКТИКА АСОЦИАЛЬНОГО ПОВЕДЕНИЯ В МОЛОДЕЖНОЙ СРЕДЕ

– профилактика правонарушений и рискованного поведения в молодежной среде;  
– формирование культуры межэтнических и межконфессиональных отношений в молодежной среде.

84,1 млн руб.

### ГОСУДАРСТВЕННАЯ ПОДДЕРЖКА СОЦИАЛЬНО ОРИЕНТИРОВАННЫХ НЕКОММЕРЧЕСКИХ ОРГАНИЗАЦИЙ

– информационная и консультационная, методическая и иная поддержка социально ориентированных некоммерческих организаций;  
– социальная поддержка и защита ветеранов войны, труда, Вооруженных Сил, правоохранительных органов, жителей блокадного Ленинграда и бывших малолетних узников фашистских лагерей.

187,4 млн руб.

### РАЗВИТИЕ МЕЖДУНАРОДНЫХ И МЕЖРЕГИОНАЛЬНЫХ СВЯЗЕЙ ЛЕНИНГРАДСКОЙ ОБЛАСТИ

– подготовка и проведение конференций, видеоконференций по проблемам обучения и воспитания для педагогов русских школ в Эстонии и родителей из числа соотечественников, проживающих за рубежом;  
– сохранение выявленного объекта культурного наследия с приспособлением под современное использование.



*Торжественные мероприятия, посвященные празднованию 92-й годовщины образования Ленинградской области*



*«Блокадные огороды» воссозданы на «Всероссийском дне поля»*



СОДЕЙСТВИЕ ЗАНЯТОСТИ НАСЕЛЕНИЯ  
В ЛЕНИНГРАДСКОЙ ОБЛАСТИ**747,8**  
млн руб.**0,5%**  
от общего объема  
расходов*Единый день трудоустройства в Ленинградской области*

## ЦЕЛИ-2020

4,4%

Уровень безработицы (по методологии МОТ) в среднем за год

0,2

Коэффициент напряженности на рынке труда (численность незанятых граждан в расчете на одну заявленную в службу занятости населения вакансию) на конец года

96%

Доля граждан, получивших государственные услуги, в общей численности граждан, обратившихся в службу занятости населения за предоставлением государственных услуг

1,07

Численность пострадавших в результате несчастных случаев на производстве 1,07 (чел. на 1 тыс. работающих)

1 950 чел.

Количество участников подпрограммы «Оказание содействия добровольному переселению в Ленинградскую область соотечественников, проживающих за рубежом» и членов их семей, прибывших в Ленинградскую область и зарегистрированных в территориальных подразделениях по вопросам миграции

## РАСХОДЫ-2020

738,7 млн руб.

### АКТИВНАЯ ПОЛИТИКА СОДЕЙСТВИЯ ЗАНЯТОСТИ НАСЕЛЕНИЯ НА РЫНКЕ ТРУДА ЛЕНИНГРАДСКОЙ ОБЛАСТИ

- обеспечение деятельности (услуги, работы) государственных учреждений;
- социальные выплаты безработным гражданам в соответствии с Законом Российской Федерации от 19 апреля 1991 года № 1032-1 «О занятости населения в Российской Федерации»;
- гранты государственным (муниципальным) бюджетным и автономным учреждениям Ленинградской области на организацию временного трудоустройства несовершеннолетних граждан в возрасте от 14 до 18 лет в свободное от учебы время на территории Ленинградской области;
- социальные и иные выплаты отдельным категориям граждан, ищущих работу;
- организация профессионального обучения и дополнительного профессионального образования лиц предпенсионного возраста.

4,4 млн руб.

### УЛУЧШЕНИЕ УСЛОВИЙ И ОХРАНЫ ТРУДА В ЛЕНИНГРАДСКОЙ ОБЛАСТИ

- реализация превентивных мер, направленных на улучшение условий труда работников, снижение производственного травматизма и профессиональной заболеваемости;
- обеспечение непрерывной подготовки работников по охране труда на основе современных технологий обучения;
- информационное обеспечение и пропаганда охраны труда.

4,7 млн руб.

### ОКАЗАНИЕ СОДЕЙСТВИЯ ДОБРОВОЛЬНОМУ ПЕРЕСЕЛЕНИЮ В ЛЕНИНГРАДСКУЮ ОБЛАСТЬ СООТЕЧЕСТВЕННИКОВ, ПРОЖИВАЮЩИХ ЗА РУБЕЖОМ

- создание правовых, организационных, социально-экономических и информационных условий, способствующих добровольному переселению соотечественников, проживающих за рубежом, в Ленинградскую область для постоянного проживания, быстрого их включению в трудовые и социальные связи региона.



Брошюра подготовлена к печати  
коллективом Комитета финансов Ленинградской области под руководством первого заместителя Председателя Правительства  
Ленинградской области – председателя комитета финансов Р.И. Маркова

Официальный сайт Администрации Ленинградской области – **lenobl.ru**  
Официальный сайт Комитета финансов Ленинградской области – **finance.lenobl.ru**  
Сайт «Открытый бюджет» Ленинградской области – **budget.lenobl.ru**  
Сайт Комитета государственного финансового контроля Ленинградской области – **gfc.lenobl.ru**  
Сайт Контрольно-счетной палаты Ленинградской области – **www.ksplo.ru**  
Сайт Министерства финансов Российской Федерации – **minfin.ru**

По всем интересующим Вас вопросам, связанным с брошюрой «Бюджет для граждан», по вопросам взаимодействия  
в сфере открытости и прозрачности бюджетных данных, а также для отзывов и предложений Вы можете обратиться  
в Комитет финансов Ленинградской области по телефону

**(812) 611-48-28**

## **КОМИТЕТ ФИНАНСОВ ЛЕНИНГРАДСКОЙ ОБЛАСТИ**

**Адрес:** 191311, Санкт-Петербург, Суворовский пр., д.67

**Телефон:** (812) 611-48-13

**Факс:** (812) 611-52-56

**E-mail:** kf@lenoblfin.ru, ob@lenoblfin.ru



*Открытый бюджет*  
ЛЕНИНГРАДСКОЙ ОБЛАСТИ